

消防年報

平成 28 年度版

幡多中央消防組合本部

平成 29 年刊行

はしがき

- 1 この年報は、幡多中央消防組合の諸資料を収録して現勢をあきらかにし、将来の参考に資するため、平成 28 年中の現勢及び消防業務の内容、火災・救急・統計等を編集したものであります。
- 2 この年報の統計中、警防・救急については歴年とし予防、予算関係は会計年度をもって収録しております。

幡多中央消防組合消防本部

目 次

総務

1. 圏域の概要	1
2. 組合の沿革	3
3. 消防組織	11
4. 消防事務分掌	12
5. 行政別人口統計	14
6. 消防職員配置状況	14
7. 職員勤務年数調	15
8. 職員階級別年齢調	15
9. 消防職員居住状況	16
10. 消防職員特殊技能調	17
11. 関係市町村一般会計と消防費の割合	18
12. 消防組合負担金の内訳 (H28年度決算による)	18
13. 年度一般予算と消防予算の住民割 (H28年度決算)	18
14. 平成27・28年度常備消防費決算額	19
15. 消防一般会計決算 (28.4.1～29.3.31)	20
16. 手数料	20

警防

1. 無線電話設置状況	21
2. 車両配置状況 (ポンプ車・その他)	30
3. 消防水利	31
4. 消火栓内訳	31
5. 地区別消防水利	32

予防

1. 防火対象物数	34
2. 用途・階数別防火対象物数	35
3. 建築同意事務処理状況 (用途別)	36
4. 危険物関係事務処理状況	37
5. 数量別危険物製造所等の数	38
6. 各署別危険物製造所等の数	38
7. 各種届出件数調	39

統計

[火災統計]

1. 火災状況	40
2. 月別火災状況	41
3. 原因別火災状況	42
4. 各署別火災発生状況	43
5. 時間別火災発生状況	44
6. 曜日別火災状況	45
7. 気象と火災件数図表	45

[救急統計]

1. 5ヵ年の出動取扱件数及び男女別搬送状況	47
2. 事故別救急出動件数及び事故別搬送人員調	48
3. 医療機関別搬送状況	49
4. 事故別搬送人員の傷病程度別調	50
5. 救急搬送人員事故種別グラフ	51
6. 救急搬送人員傷病程度状況	52
7. 傷病程度別取扱状況グラフ	52
8. 発生時間事故種別出動状況	53
9. 月別出動件数・取扱件数・搬送人員	54
10. 覚知別出動状況	55
11. 曜日別出動状況	56
12. 救急隊員の行った応急処置件数調	57
13. 転送回数別搬送状況	58
14. 収容所要時間状況	58
15. 発生地区別出動件数・搬送件数・搬送人員	59

消防団

1. 関係市町消防団の組織	60
2. 消防団幹部名簿	62
3. 関係市町消防団員数	64
4. ポンプ車配置状況	65
5. 小型動力ポンプ配置状況	66
6. 積載車配置状況	69
7. 年齢別消防団員数	71
8. 在職年数別消防団員数	72
9. 消防団員の退職・新任状況	73
10. 消防団員報酬及び費用弁償	74

総

務

1. 圏域の概要

幡多中央消防組合の紹介（平成 29. 9. 1）

（1）圏域の概要

幡多中央消防組合は、高知県の西部に位置し、県都高知市より西方約 110 キロメートルにあって、四万十市・黒潮町の 2 市町で構成されており、昭和 48 年 6 月 1 日に組合消防として発足した。

（中村市・大方町・佐賀町・西土佐村の 4 市町村の構成で発足。市町村合併により、新たに四万十市・黒潮町の 2 市町の構成となる。）

圏域は、三方を山に囲まれ、南東は黒潮おどる太平洋に面し、また管内の西部を日本最後の清流といわれる“四万十川”が、ゆるやかに、そして滔々と流れ、海、山、川の美しい自然と温暖な気候に恵まれた、面積 821 平方キロメートル、人口 46,089 人を擁する地域である。

主な産業は、平野部では水稻、花卉栽培、葉タバコ、ラッキョウ、施設園芸などがあり、また山間地域では果樹、蔬菜園芸、栗、シイタケ栽培などが盛んである。一方、近海・沿岸地域においてはカツオ漁を主体とした漁業が盛んであり、更に近年は、海や川を利用したレジャーや体験型観光（ホエールウォッチング、カヌー、オートキャンプ、四万十川ウルトラマラソン）といった分野が注目されており、自然との調和・共生を基本に考えた産業の振興が求められている。また、心身のリフレッシュのため、多彩な癒しのメニューを提供する「四万十いやしの里」施設も注目されている。

交通網としては、都市間を広域的に結ぶ国道 56 号をはじめ、321 号、381 号、439 号、441 号などの主要道が縦横に走り、また J R 予土線や第三セクターの土佐くろしお鉄道により基幹交通ネットワークが形成され、幡多地域の政治・経済・文化の中心地として、その機能と役割を果たしている。

（2）消防組織

（ア）常備消防

消防本部のもとに 2 消防署、1 分署を置き 77 名の職員が警防、予防、総務の業務を執り行っている。（県の消防航空隊へ 1 名派遣、庶務担当事務 1 名を含む。）

主要な消防機械としては、指令車 3 台、はしご車 1 台、救助工作車 1 台、救助資機材搬送車 1 台、林野火災工作車 1 台、救急車 5 台、ポンプ車 2 台、水槽付ポンプ車 3 台、査察車 2 台、運搬車 3 台等である。

(イ) 非常備消防

2市町それぞれに消防団を組織し、管内 873 名（四万十市 592 名・黒潮町 281 名・管内定員 886 名・充足率 98%）の団員が地域の消防活動に携わっているが、団員の高齢化や消防活動に対する理解、協力が段々困難な傾向にあることなどから、今後の団員確保が懸念される場所である。

主要な機材として、ポンプ車 12 台、積載車 51 台、小型動力ポンプ 72 台が配備されている。

(3) 平成 28 年の火災・救急活動状況

火災件数は 17 件、損害額は 32,538 千円で前年に比べ 1 件の減で、損害額は 30,907 千円の増となり、火災による死者 0 名、負傷者 3 名でした。

原因別では、不明・調査中を除き、たばこ、こんろ、火入れ、その他が 2 件と同数となっており、次いで焼却炉、電灯・電線、たき火、灯火が 1 件となっている。

次に救急活動は、出動件数が 2,172 件（19 件減）搬送人員は 2,023 名（22 名減）となっており、管内住民 23 人に 1 人の割合で救急車を利用したことになる。

以上のように多様化する住民ニーズ、生活環境の変化に伴い、今後の消防防災業務はますます重要性を帯びてくるものと思われ、消防署、消防団の人材確保・資機材の整備充実がさらに強く求められる場所である。

2. 組合の沿革

組合が設立されるまで

- S29. 3. 31 中村市消防本部を設置
- S40. 4. 1 中村市消防署を設置
- S45. 4. 1 中村市消防署において救急業務を開設
- S48. 6. 1 幡多中央消防組合中村消防署に変更

組合設立の経過

- S46. 6. 1 消防本部及び消防署を置かなければならない市町村を定める政令（39 年政令第 60 号）の全面改正により、昭和 48 年に幡多地域が指定されることの内示
- S46. 8. 9 幡多広域市町村圏協議会において、広域消防計画について協議（幹事会）
- S46. 10. 11 広域消防体制の確立について協議（幹事会）
- S46. 10. 15 西部、中央、南部のブロック別に広域消防体制を確立する旨、協議（46 年度幡多広域市町村圏協議会総会）
- S47. 6. 26 第 1 回中央地区広域消防設立協議会開催（関係市町村執行部、消防団長列席）
- S47. 8. 21 第 2 回中央地区広域消防設立協議会開催
- S47. 8. 29 第 3 回 ”
- S47. 12. 11 関係市町村議会提出の件、発足の時期、経費等について協議（関係市町村助役、課長、消防署長、次長列席）
- S48. 4. 1 設立に関する事務処理のため、専任担当職員を中村市管理室に置く（広域消防主幹 1 名）
- S48. 5. 3 許可申請書の内容及び提出時期、48 年 6 月 1 日組合議会を開催すること、及び職員採用の問題等について協議（関係町村助役、室長、担当者）
- S48. 5. 16 広域消防組合設置について、関係市町村長協議会、設置に関する協議成立（関係市町村長、室長、消防署長他担当者）
- S48. 5. 19 幡多中央消防組合設置申請書を提出
- S48. 5. 20 大方町、佐賀町、西土佐役場において採用試験を実施
- S48. 5. 22 組合一般会計当初予算並びに条例について、調整（関係町村助役、室長、担当者）
- S48. 5. 30 組合条例について最終討議
- S48. 6. 1 幡多中央消防組合臨時会を開催（於・中村市議員協議会室）

「幡多中央消防組合の設置及び規約の制定について」関係市町村議会議決に関する事項

- S47. 12. 15 西土佐村議会 原案可決
S47. 12. 22 佐賀町議会 原案可決
S47. 12. 23 大方町議会 原案可決
S48. 3. 27 中村市議会 委員長報告可決
- S48. 6. 1 幡多中央消防組合発足
職員 22 名を採用（派遣職員 27 名、実員 49 名）
第 1 回臨時組合議会開催
初代組合長に長谷川賀彦氏就任
- S48. 7. 1 職員 2 名採用（実員 51 名）
S48. 8. 14 第 1 回定例組合議会開催
S48. 9. 10 職員 1 名採用（実員 52 名）
S48. 10. 23 第 2 回臨時組合議会開催
S48. 11. 20 第 3 回 ”
S48. 12. 14 第 2 回定例組合議会開催
- S49. 3. 29 49 年第 1 回定例組合議会開催
S49. 4. 1 派遣による職員増 1 名（女子）（実員 53 名）
S49. 5. 2 初代組合長 長谷川賀彦氏更迭、二代組合長 中山清氏
S49. 5. 31 派遣解除による減員 1 名（実員 52 名）
S49. 6. 19 49 年第 2 回定例組合議会開催
S49. 10. 28 49 年第 1 回臨時組合議会開催
S49. 12. 24 49 年第 3 回定例組合議会開催
- S50. 3. 28 50 年第 1 回 ”
S50. 6. 27 消防大学校上級幹部科入校
S50. 9. 5 50 年第 2 回定例組合議会開催
S50. 12. 16 50 年第 3 回 ”
S51. 3. 29 51 年第 1 回 ”
S51. 5. 1 職員 1 名採用（実員 53 名）
S51. 6. 11 51 年第 2 回定例組合議会開催
S51. 8. 25 二代組合長 中山清氏更迭、三代組合長 西村正家氏
S51. 9. 21 消防大学校予防科 1 名入校
S51. 10. 18 51 年第 1 回臨時組合議会開催
S51. 12. 27 51 年第 3 回定例組合議会開催
- S52. 2. 2 52 年第 1 回 ”
S52. 4. 1 職員採用 1 名（実員 54 名）
S52. 9. 9 52 年第 2 回定例組合議会開催

S52. 12. 8 52 年第 3 回 "

S53. 2. 16 職員退職 1 名 (実員 53 名)

S53. 3. 6 53 年第 1 回定例組合議会開催

S53. 3. 8 西土佐分署庁舎完成

S53. 3. 31 職員退職 1 名 (実員 52 名)

S53. 4. 1 職員採用 1 名、派遣による増員 1 名 (実員 54 名)

S53. 9. 12 53 年第 2 回定例組合議会開催

S53. 12. 8 53 年第 3 回 "

S54. 3. 6 54 年第 1 回 "

S54. 3. 31 職員退職 1 名 (実員 53 名)

S54. 4. 1 職員採用 5 名 (実員 58 名)

S54. 6. 1 職員派遣解除 1 名、採用 1 名 (実員 58 名)

S54. 9. 10 54 年第 2 回定例組合議会開催

S54. 12. 11 54 年第 3 回 "

S55. 3. 6 55 年第 1 回 "

S55. 4. 1 職員採用 1 名 (実員 59 名)

S55. 11. 13 55 年第 2 回定例組合議会開催

S55. 12. 9 55 年第 3 回 "

S56. 3. 5 56 年第 1 回 "

S56. 8. 28 56 年第 2 回 "

S56. 12. 25 56 年第 3 回 "

S57. 3. 29 57 年第 1 回定例組合議会開催

S57. 4. 1 派遣により 1 名増員 (実員 60 名)

S57. 6. 1 派遣により 1 名増員 (実員 61 名)
 初代消防長に矢部健治郎氏就任

S57. 6. 21 57 年第 2 回定例組合議会開催

S57. 9. 18 57 年第 3 回 "

S58. 3. 28 58 年第 1 回 "

S58. 4. 1 職員採用 1 名 (実員 62 名)

S58. 8. 8 職員退職 1 名 (実員 61 名)

S58. 8. 16 58 年第 2 回定例組合議会開催

S58. 12. 17 58 年第 3 回 "

S59. 3. 8 59 年第 1 回 "

S59. 4. 1 中村市右山 750-1 消防庁舎完成

S59. 8. 22 三代組合長 西村正家氏更迭、四代組合長 刈谷瑛男氏

S59. 11. 9 59 年第 2 回定例組合議会開催

S59. 12. 27 59 年第 3 回 "

S60. 3. 6 60 年第 1 回 "

S60. 3. 31 職員退職 1 名（市町村へ異動 2 名）

S60. 4. 1 職員採用 1 名（市町村より異動 1 名）（実員 60 名）

S60. 6. 5 消防大学校上級幹部科入校

S60. 10. 30 60 年第 2 回定例組合議会開催

S60. 12. 27 60 年第 3 回 "

S61. 3. 31 61 年第 1 回 "

S61. 4. 1 派遣により 1 名増員（実員 61 名）

S61. 12. 25 61 年第 2 回定例組合議会開催

S62. 3. 6 62 年第 1 回 "

S62. 3. 31 初代消防長矢部健治郎氏他 1 名勇退

S62. 4. 1 第 2 代消防長に浦田哲也氏就任・職員採用 1 名

S62. 12. 25 第 2 回定例組合議会開催

S63. 3. 28 第 1 回 "

S63. 3. 31 職員 1 名退職

S63. 4. 1 職員 1 名採用

S63. 12. 26 第 2 回定例組合議会開催

H 元. 3. 28 第 1 回 "

H 元. 4. 1 市町村へ異動（1 名）

H 元. 4. 1 市町村より異動（1 名）（実員 61 名）

H 元. 10. 24 平成元年 第 1 回臨時組合議会開催

H 元. 12. 27 " 第 2 回定例組合議会開催

H 2. 3. 28 平成 2 年 第 1 回 "

H 2. 3. 31 第 2 代消防長 浦田哲也氏勇退

H 2. 4. 1 第 3 代消防長に加用敬一郎氏就任

H 2. 12. 26 平成 2 年第 2 回定例組合議会開催

H 3. 3. 26 平成 3 年第 1 回 "

H 3. 12. 21 平成 3 年第 2 回 "

H 4. 3. 26 平成 4 年第 1 回 "

H 4. 3. 31 職員 1 名退職

H 4. 4. 1 職員 1 名採用

H 4. 8. 22 四代組合長 刈谷瑛男氏更迭、五代組合長 岡本淳氏

H 4. 12. 22 第 3 代消防長 加用敬一郎氏勇退

H 4. 12. 25 平成 4 年第 2 回定例組合議会開催

H 5. 3. 26 平成 5 年第 1 回 "

H 5. 4. 1 第4代消防長 岡本吉男氏就任
H 5. 4. 1 職員 10 名採用
H 5. 8.24 平成5年第1回臨時組合議会開催
H 5.11. 3 職員 1 名退職
H 5.12.27 平成5年第2回定例組合議会開催
H 6. 1. 1 職員 1 名採用
H 6. 3.23 平成6年 第1回定例組合議会開催
H 6.12.26 平成6年 第2回 ”
H 7. 3.27 平成7年 第1回 ”
H 7. 3.31 職員 3 名退職
H 7. 4. 1 職員 3 名採用
H 7.10. 3 平成7年第1回臨時組合議会開催
H 7.12.24 平成7年12月定例組合議会開催
H 8. 3.27 平成8年3月 ”
H 8. 3.31 第4代消防長 岡本吉男氏勇退（他職員 3 名退職）
H 8. 4. 1 第5代消防長 浜田靖裕氏就任
H 8. 8.22 五代組合長 岡本淳氏更迭、六代組合長 澤田五十六氏
H 8.12.26 平成8年12月定例組合議会開催
H 9. 3.26 平成9年3月 ”
H 9.12.25 平成9年12月 ”
H10. 3.25 平成10年3月 ”
H10. 3.31 第5代消防長 浜田靖裕氏勇退（他職員 2 名退職）
H10. 4. 1 第6代消防長 田頭義十郎氏就任
H10. 4. 1 職員 2 名採用
H10.12.24 平成10年12月定例組合議会開催
H11. 3.25 平成11年3月 ”
H11. 3.31 第6代消防長 田頭義十郎氏勇退（他職員 1 名退職）
H11. 4. 1 第7代消防長 岡崎良暢氏就任
H11. 4. 1 職員 3 名採用
H11. 7. 6 平成11年第1回臨時組合議会開催
H11.12.24 平成11年12月定例組合議会開催
H12. 3.29 平成12年3月 ”
H12. 3.31 第7代消防長 岡崎良暢氏勇退（他職員 2 名退職）
H12. 4. 1 第8代消防長 原 博輔氏就任
H12. 4. 1 職員 4 名採用
H12.12.26 定例組合議会開催

H13. 3. 27 ”

H13. 3. 31 第8代消防長 原 博輔氏勇退（他職員1名退職）

H13. 4. 1 第9代消防長 松岡 梓氏就任

H13. 4. 1 職員1名採用

H13. 7. 2 平成14年第1回臨時組合議会開催

H13. 9. 30 職員1名退職

H13. 10. 1 職員1名採用

H13. 12. 25 定例組合議会開催

H14. 3. 26 ”

H14. 3. 31 職員1名退職

H14. 4. 1 職員1名採用

H14. 12. 26 定例組合議会開催

H15. 3. 25 ”

H15. 3. 31 職員2名退職

H15. 4. 1 職員2名採用

H15. 6. 9 平成15年第1回臨時組合議会開催

H15. 9. 30 職員1名退職

H15. 11. 25 平成15年第2回臨時組合議会開催

H15. 12. 25 定例組合議会開催

H16. 3. 26 ”

H16. 3. 31 第9代消防長 松岡 梓氏勇退（他職員1名退職）

H16. 4. 1 第10代消防長 柿葉孟猪氏就任

H16. 4. 1 職員3名採用

H16. 12. 27 定例組合議会開催

H17. 3. 25 ”

H17. 3. 31 職員1名退職

H17. 4. 1 職員1名採用

H17. 4. 10 構成市町村の中村市と西土佐村が合併、新たに四万十市となる。

H17. 11. 28 平成17年第1回臨時組合議会開催

H17. 12. 26 定例組合議会開催

H18. 3. 1 ”

H18. 3. 20 構成市町の大方町と佐賀町が合併、新たに黒潮町となる。

H18. 3. 31 平成18年第1回臨時組合議会開催

H18. 3. 31 第10代消防長 柿葉孟猪氏勇退（他職員1名退職）

H18. 4. 1 第11代消防長 夕部和宏氏就任

H18. 4. 1 職員2名採用

H18. 9. 7 職員 1 名退職
H18. 12. 25 定例組合議会開催
H19. 3. 30 ”
H19. 3. 31 職員 2 名退職
H19. 4. 1 職員 4 名採用（実員 75 名）
H19. 9. 30 職員 1 名退職
H19. 12. 21 定例組合議会開催
H20. 3. 27 ”
H20. 3. 31 第 11 代消防長 夕部和宏氏勇退（他職員 5 名退職）
H20. 4. 1 第 12 代消防長 武田弘一氏就任
H20. 4. 1 職員 7 名採用
H20. 6. 30 職員 1 名退職
H20. 12. 24 定例組合議会開催
H21. 3. 25 ”
H21. 3. 31 職員 1 名退職
H21. 4. 1 職員 2 名採用（実員 75 名）
H21. 5. 15 六代組合長 澤田五十六氏更迭、七代組合長 田中全氏
H21. 7. 9 平成 21 年第 1 回臨時組合議会開催
H21. 7. 31 平成 21 年第 2 回臨時組合議会開催
H21. 12. 25 定例組合議会開催
H22. 3. 24 ”
H22. 3. 31 第 12 代消防長 武田弘一氏勇退（他職員 3 名退職）
H22. 4. 1 第 13 代消防長 櫻木茂一氏就任
H22. 4. 1 職員 5 名採用（実員 76 名）
H22. 12. 24 定例組合議会開催
H23. 3. 28 ”
H23. 8. 5 平成 23 年第 1 回臨時組合議会開催
H23. 12. 26 定例組合議会開催
H24. 1. 16 消防大学校予防科入校
H24. 3. 26 定例組合議会開催
H24. 3. 31 第 13 代消防長 櫻木茂一氏勇退（他職員 1 名退職）
H24. 4. 1 第 14 代消防長 武田賀人氏就任
H24. 4. 1 職員 2 名採用（実員 76 名）
H24. 12. 26 定例組合議会開催
H25. 3. 26 ”
H25. 5. 15 七代組合長 田中全氏更迭、八代組合長 中平正宏氏

H25. 7. 4 平成 25 年第 1 回臨時組合議会開催
H25. 12. 26 定例組合議会開催
H26. 3. 26 " "
H26. 3. 28 黒潮消防署庁舎完成
H26. 3. 31 職員 2 名退職
H26. 4. 1 職員 2 名採用 (実員 76 名)
H26. 5. 12 黒潮消防署 黒潮町伊田 2629 番地 1 へ移転、運用開始
H26. 8. 19 平成 26 年第 1 回臨時組合議会開催
H26. 12. 25 定例組合議会開催
H27. 3. 23 " "
H27. 3. 31 西土佐分署庁舎完成
H27. 6. 20 西土佐分署新庁舎 運用開始
H27. 12. 25 定例組合議会開催
H28. 3. 23 " "
H28. 3. 31 職員 1 名退職
H28. 4. 1 職員 1 名採用 (実員 76 名)
H28. 7. 21 平成 28 年第 1 回臨時組合議会開催
H28. 12. 26 定例組合議会開催
H29. 3. 29 " "
H29. 3. 31 第 14 代消防長 武田賀人氏勇退
H29. 4. 1 第 15 代消防長 前田和哉氏就任
H29. 4. 1 職員 2 名採用 (実員 77 名)

4. 消防事務分掌

【消防本部】

●総務課

1. 議会に関すること。
2. 人事及び組織に関すること。
3. 予算及び経理に関すること。
4. 公印の保管、文書の収発に関すること。
5. 条例、規則に関すること。
6. 職員の給与、手当に関すること。
7. 財産管理に関すること。
8. 契約に関すること。
9. 消防統計に関すること。
10. 職員の公務災害補償に関すること。
11. 職員の福利厚生に関すること。
12. その他、他の係に属しないこと。

●予防課

1. 火災予防の対策に関すること。
2. 防火管理者に関すること。
3. 予防査察及び防火指導に関すること。
4. 法令違反者の告発及び強制執行に関すること。
5. 火災の原因及び損害の調査及び統計に関すること。
6. 危険物の許可、認可、届出及び検査に関すること。
7. 不法建築物の取締りに関すること。
8. 危険物の規制事務に関すること。

●警防課

1. 警防計画に関すること。
2. 警防資器材の装備に関すること。
3. 消防水利に関すること。
4. 消防通信に関すること。
5. 火災警報の発令解除に関すること。
6. 職員の訓練、礼式に関すること。
7. 救急業務・救助及び救急統計に関すること。
8. その他警防事務に関すること。

【署及び分署】

●総務係

1. 公印の保管に関する事。
2. 署、分署の庶務に関する事。
3. 署員の配置に関する事。
4. 署員の服務・教養・訓練に関する事。
5. 署員の福利厚生に関する事。
6. 庁舎の維持管理及び備品の保管に関する事。
7. その他、他の係に属さない事。

●予防第一係

1. 予防査察に関する事。
2. 防火思想の普及宣伝等に関する事。
3. 建築同意に関する事。

●予防第二係

1. 火災の原因調査に関する事。
2. 危険物の取扱いに関する事。
3. 防火委員会に関する事。

●警防第一係

1. 警防に関する事。
2. 消防水利に関する事。
3. 救急業務・救助及び救急統計に関する事。

●警防第二係

1. 機械器具の維持管理に関する事。
2. 消防通信に関する事。
3. 消防団事務に関する事。

●消防隊

1. 水火災の予防警戒、鎮圧に関する事。
2. 消防水利の点検に関する事。
3. 機械器具の点検整備に関する事。
4. 気象観測に関する事。
5. 消防訓練の実施に関する事。

5. 行政別人口統計

H29. 3. 31現在

区分 \ 市町村	四万十市	黒潮町	合計
面積 (H27. 10. 1)	632. 42 Km ²	188. 47 Km ²	820. 89 Km ²
人口 (H28. 3. 31)	34, 688 人	11, 800 人	46, 488 人
人口 (H29. 3. 31)	34, 530 人	11, 559 人	46, 089 人
世帯数 (H29. 3. 31)	16, 505 戸	5, 567 戸	22, 072 戸
種地区分 (58交付税)	甲一 1	乙一 1	

6. 消防職員配置状況

H29. 4. 1 現在 () 兼務

① 県消防航空隊への派遣職員

階級別 \ 区分	司令長	司令	司令補	士長	副士長	消防士	小計	事務吏員	合計
消防本部	1	2 (1)			①		3 ① (1)	1	4 (1) ①
四万十消防署		1 (1)	15 (12)	9 (1)	5	9	39 (14)		39 (14)
黒潮消防署		1	7 (1)	8	2	2	20 (1)		20 (1)
西土佐分署		1	6 (1)	4	1	1	13 (1)		13 (1)
合計	1	5 (2)	28 (14)	21 (1)	8 ①	12	75 ① (17)	1	76 (17) ①

7. 職員勤務年数調

H29. 4. 1 現在

区分	階級別		司令長	司令	司令補	士長	副士長	消防士	小計	事務吏員	合計
	1	年未満						2			2
	1	年以上～5年未満						3			3
	5	年〃～10年〃					9	7		1	17
	10	年〃～15年〃				12					12
	15	年〃～20年〃			3	9					12
	20	年〃～25年〃			22						22
	2	5年以上	1	5	3						9
	合計		1	5	28	21	9	12		1	77

8. 職員階級別年齢調

H29. 4. 1 現在

区分	階級別		司令長	司令	司令補	士長	副士長	消防士	小計	事務吏員	合計
	20	歳未満						1			1
	20	歳以上～25歳						7			7
	26	歳以上～30歳				3	5	3			11
	31	歳以上～35歳				8	3	1		1	13
	36	歳以上～40歳			2	10	1				13
	41	歳以上～45歳			15						15
	46	歳以上～50歳			11						11
	51	歳以上～55歳		1							1
	56	歳以上	1	4							5
	合計		1	5	28	21	9	12		1	77

9. 消防職員居住状況

分団別		階級別		司令長	司令	司令補	士長	副士長	消防士	事務吏員	合計	
		司令長	司令									
本部及び四万十消防署	中村					4	3	3	2	1	13	
	具同					2	3	1	2		8	
	東中筋					1					1	
	東山	1	1			1	1		2		6	
	下田								1		1	
	蕨岡							1			1	
	大川筋					1					1	
	八束					1					1	
	田の口（黒潮町）			2		1						3
	早咲（黒潮町）											
	入野（黒潮町）					2	1					3
	上川口（黒潮町）								2			2
	佐賀						1					1
	江川崎（西土佐）					2						2
	南国市								1			1
小計	1	3			15	9	6	9	1		44	
黒潮消防署	佐賀					1			1		2	
	入野					1					1	
	田ノ口						1				1	
	早咲						2				2	
	中村（四万十市）					2					2	
	具同（四万十市）					1	1	1			3	
	下田（四万十市）		1				1	1			3	
	東中筋（四万十市）						1				1	
	東山（四万十市）					1	2		1		4	
	蕨岡（四万十市）					1					1	
小計		1			7	8	2	2		20		
西土佐分署	江川崎					1					1	
	大宮					1					1	
	江川					1					1	
	中村		1								1	
	下田（四万十市）					2	1				3	
	東山（四万十市）					1	1				2	
	具同（四万十市）						2	1	1		4	
	小計		1			6	4	1	1		13	
合計	1	5			28	21	9	12	1		77	

10. 消防職員特殊技能調

H29. 4. 1 現在

階級別 免許別	消防司令長	消防司令	消防司令補	消防士長	消防副士長	消防士	その他の職員	合計
大型自動車第一種免許	1	3	21	15	6	2		48
中型自動車第一種免許								
中型自動車第一種免許（8 t 限定）		2	6	7	3	1	1	20
準中型自動車免許						7		7
準中型自動車免許(5t限定)								
普通自動車第一種免許						2		2
移動式クレーン免許		1	27	22	9	9		68
3級自動車整備士		1	1		1			3
特殊無線技師（電話）		1	17	22	9	9		58
危険物取扱者（乙種）	1	3	21	20	8	8		61
危険物取扱者（丙種）	1	5	13	8	5	4		36
消防設備士免状（甲種）				1				1
消防設備士免状（乙種）				6	1	1		8
応急手当指導員	1	5	27	22	9	3		67
大型特殊自動車免許			3	1	1			5
2級船舶操縦士	1	3	24	8	5	2		43
潜水士免許	1	4	27	20	7	9		68
救急二課程・標準課程修了者	1	5	26	22	9	9		72
救急救命士	1	3	13	7	3	2		29
溶接士		1	3	1	1			6
アマチュア無線技師	1	4	7	1				13
玉がけ		1	27	22	9	9		68
酸素欠乏・硫化水素危険作業主任者			4	3	1			8
予防技術資格(防火査察)			3	4	1			8
予防技術資格(危険物)			3	1				4
予防技術資格(消防用設備)			2	1	1			4

11. 関係市町村一般会計と消防費の割合

市町名	区分	(H28年度)			(単位：千円)	
		一般会計額	消防費	左のうち 組合負担金	一般会計に占める負担金率	消防費に占める常備比率
四万十市		21,145,661	1,266,095	508,982	2.41%	40.20%
黒潮町		11,366,858	1,775,051	203,031	1.79%	11.44%
合計		32,512,519	3,041,146	712,013	2.19%	23.41%

12. 消防組合負担金の内訳 (H28年度決算による)

市町名	区分	本部に係る経費		署及び分署に係る経費	施設関係	公債費	計
		基準財政 需要額	負担金額				
四万十市		607,793	47,270	450,969		10,743	508,982
黒潮町		262,239	20,950	180,184	340	1,557	203,031
合計		870,032	68,220	631,153	340	12,300	712,013

13. 年度一般予算と消防予算の住民割 (H28年度決算)

区分	市町名	(単位：円)		
		四万十市	黒潮町	管内平均
一般予算	1世帯当り	(26) 1,281,167	2,041,828	1,473,021
	1人当り	(26) 612,385	983,377	705,429
消防予算	1世帯当り	(26) 76,710	318,852	137,783
	1人当り	(26) 36,667	153,564	65,984

14. 平成 27・28 年度常備消防費決算額

(単位：千円)

(単位：千円)

節	議会・監査費		本部費		四万十消防署費		黒潮消防署費		西土佐分署費			消防施設費		公債費		
	27年度	28年度	27年度	28年度	27年度	28年度	27年度	28年度	27年度	28年度		27年度	28年度	27年度	28年度	
報酬	103	106													元金	元金
給料				20,902	130,926	127,963	71,255	69,899	48,657	46,550					10,910	6,984
職員手当等				17,127	11,751	118,628	67,360	70,616	45,447	45,170					利子	利子
共済費				7,184	45,470	45,031	24,575	25,664	17,124	16,837					5,416	5,316
報償費																
旅費	23	31		2,229	446	298	200	202	136	122						
交際費																
需用費				10,150	14,953	11,035	8,289	5,981	4,091	3,674						
役務費				811	3,694	2,414	1,112	1,111	950	526						
委託料				10,220	5,335	4,626	1,119	3,460	3,483	4,228						
使用料				2,730	104	1,042	826	831	775	600						
工事請負費					245	1,427	195	205	221	291		43,414	340			
原材料費					45	43	19	10	30	28						
公有財産購入費																
備購入品費				1,778	3,128	31,559	1,276	1,998	66	1,029						
負担金補助				5,970	356	456	238	234	692	705						
公課費				49	477	175	63	71	117	47						
合計	126	137		79,150	216,930	344,697	176,527	180,282	121,789	119,807		43,414	340	16,326	12,300	

15. 消防一般会計決算 (28.4.1~29.3.31)

(単位：円)

歳 入		歳 出	
項	決 算 額	項	決 算 額
分担金・負担金	718,685,790	議 会 費	67,978
手 数 料	564,520	総 務 管 理 費	79,150,769
国庫支出金	13,302,000	監 査 委 員 費	68,928
県 支 出 金	150,000	四 万 十 消 防 署 費	344,697,363
財 産 収 入	91,500	黒 潮 消 防 署 費	180,281,646
諸 収 入	3,919,611	西 土 佐 分 署 費	119,806,706
組 合 債		消 防 施 設 費	340,200
寄 付 金		公 債 費	12,299,831
合 計	736,713,421	合 計	736,713,421

16. 手数料

(単位：円)

区分 市町村名	許 可 手 数 料		完 成 検 査 手 数 料	検 査 前 検 査 手 数 料	そ の 他	計
	新 設	変 更				
四 万 十 市	26,000	335,100	136,750		7,270	505,120
黒 潮 町	26,000	13,000	19,500		900	59,400
合 計	52,000	348,100	156,250		8,170	564,520

警

防

1. 無線電話設置状況

出力	呼出名称	設置場所	許可年月日
10W	はたしょうぼう まえがもり	四万十市伊才原	H.26.2.18
5W	〃 1	救急1号車	H.23.6.1
〃	〃 2	救急2号車	〃
〃	〃 3	水槽付ポンプ2号車	〃
〃	〃 4	水槽付ポンプ1号車	〃
〃	〃 5	ポンプ車	〃
〃	〃 6	本部救急車	〃
〃	〃 7	査察車	〃
〃	〃 8	運搬1号車	〃
〃	〃 9	救助工作車	〃
〃	〃 10	本部指令車	〃
〃	〃 11	運搬2号車	〃
〃	〃 12	団指令車	〃
〃	〃 14	防災広報車	〃
〃	〃 15	非常基地局	〃
〃	〃 16	梯子車	〃
〃	〃 ほんぶかはん1	四万十消防署	H.26.2.18
〃	〃 ほんぶたくじょう1	〃	〃
1W	〃 101	〃	〃
〃	〃 102	〃	〃
〃	〃 103	〃	〃
〃	〃 104	〃	〃
〃	〃 105	〃	〃
〃	〃 106	〃	〃
〃	〃 108	〃	〃
〃	〃 109	〃	〃
〃	〃 203	〃	〃
〃	〃 204	〃	〃
〃	〃 205	〃	〃

出力	呼出名称	設置場所	許可年月日
1W	はたしょうぼう 701	四万十消防署	H . 26 . 2 . 17
〃	〃 702	〃	〃
〃	〃 703	〃	〃
〃	〃 704	〃	〃
〃	〃 705	〃	〃
〃	〃 706	〃	〃
〃	〃 707	〃	〃
〃	〃 708	〃	〃
〃	〃 709	〃	〃
〃	〃 710	〃	〃
〃	〃 711	〃	〃
〃	〃 712	〃	〃
〃	〃 713	〃	〃
〃	〃 714	〃	〃
〃	〃 715	〃	〃
〃	〃 716	〃	〃
〃	〃 717	〃	〃
〃	〃 718	〃	〃
〃	〃 719	〃	〃
〃	〃 720	〃	〃
〃	〃 721	〃	〃
〃	〃 722	〃	〃
〃	〃 723	〃	〃
〃	〃 724	〃	〃
〃	〃 725	〃	〃
〃	〃 726	〃	〃
〃	〃 727	〃	〃
〃	〃 771	中村方面隊	〃
〃	〃 772	〃	〃

出力	呼出名称	設置場所	許可年月日
5W	はたしょうぼう なかむら 1	中村分団 (1班)	H . 23 . 6 . 1
〃	〃 〃 2	〃 (2班)	〃
〃	〃 〃 3	〃 (3班)	〃
〃	〃 〃 4	〃 (4班)	〃
〃	〃 〃 5	〃 (5班)	〃
〃	〃 ぐどう 1	具同分団 ポンプ車	〃
〃	〃 〃 2	〃 運搬車	〃
〃	〃 ひがしやま 1	東山分団 (佐岡)	〃
〃	〃 〃 2	〃 (古津賀)	〃
〃	〃 しもだ 1	下田分団 (下田串江)	〃
〃	〃 〃 2	〃 (双海)	〃
〃	〃 〃 3	〃 (鍋島)	〃
〃	〃 〃 4	〃 (水戸)	〃
〃	〃 やつか 1	八束分団 (実崎)	〃
〃	〃 〃 2	〃 (名鹿)	〃
〃	〃 ひがしなかすじ 1	東中筋分団 (東中筋)	〃
〃	〃 なかすじ 1	中筋分団 ポンプ車	〃
〃	〃 〃 2	〃 運搬車	〃
〃	〃 うしろがわ 1	〃 (利岡)	〃
〃	〃 〃 2	〃 (田野川)	〃
〃	〃 〃 3	〃 (鴨川)	〃
〃	〃 〃 4	〃 (佐田)	〃
〃	〃 おおかわすじ 1	大川筋分団 (川登)	〃
〃	〃 〃 2	〃 (勝間)	〃
〃	〃 わらびおか 1	蕨岡分団 (蕨岡)	〃
〃	〃 たけやしき 1	竹屋敷分団 (竹屋敷)	〃
〃	〃 とみやま 1	富山分団 (大用)	〃
〃	〃 〃 2	〃 (大屋敷)	〃
〃	〃 〃 3	〃 (三つ又)	〃

出力	呼出名称	設置場所	許可年月日
5W	おおがたかはん 1	黒潮町本庁	H 26 2 18
〃	さがかはん 1	黒潮町佐賀支所	〃
〃	くろしお 10	黒潮町本庁交通指導車	H 23 6 1
〃	〃 11	黒潮町本庁	〃
10W	〃 12	〃	S 57 3 19
〃	〃 13	〃	H 19 3 8
5W	〃 14	黒潮町佐賀支所 交通指導車	H 23 6 1
〃	こぶしのかわ 1	拳ノ川分団 積載車	〃
〃	いよき 1	伊与喜分団 〃	〃
〃	さが 1	佐賀分団 ポンプ車	〃
〃	〃 2	〃 積載車	〃
〃	すず 1	鈴分団 〃	〃
〃	いだ 1	伊田分団 〃	〃
〃	ありいがわ 1	有井川分団 〃	〃
〃	かみかわぐち 1	上川口分団 ポンプ車	〃
〃	みながわ 1	蜷川分団 積載車	〃
〃	ぶち 1	鞭分団 〃	H 26 1 6
〃	〃 2	〃 〃	H 23 6 1
〃	はやざき 1	早咲分団 〃	〃
〃	いりの 1	入野分団 ポンプ車	〃
〃	〃 2	〃 積載車	H 26 1 6
〃	たのくち 1	田の口分団 〃	H 23 6 1
〃	たのうら 1	田野浦分団 ポンプ車	〃
〃	いでぐち 1	出口分団 積載車	H 26 1 6
〃	〃 2	〃 〃	H 23 6 1
1W	はたしょうぼう くろしお 201	黒潮町本庁	H 26 2 18
〃	〃 〃 202	〃	〃
〃	〃 〃 203	〃	〃
〃	〃 〃 204	黒潮町佐賀支所	〃
〃	〃 〃 205	〃	〃
〃	〃 〃 206	〃	〃
〃	〃 〃 207	団 長	〃
〃	〃 〃 208	副団長（東部）	〃
〃	〃 〃 209	副団長（中部）	〃
〃	〃 〃 210	副団長（西部）	〃

出力	呼出名称	設置場所	許可年月日
1 W	はたしょうぼうくろしお 601	黒潮町本庁	H 5 8 26
〃	〃 〃 602	〃	〃
〃	〃 〃 603	〃	〃
〃	〃 〃 604	〃	〃
〃	〃 〃 605	〃	〃
〃	〃 〃 606	〃	S 62 11 24
5 W	〃 〃 607	〃	S 55 9 22
〃	〃 〃 608	〃	〃
1 W	〃 小ぶしのかわ 101	〃	S 60 1 31
〃	〃 〃 102	〃	〃
1 W	〃 いよき 101	〃	〃
〃	〃 〃 102	〃	〃
〃	〃 さが 101	〃	S 62 11 24
〃	〃 〃 102	〃	〃
〃	〃 〃 103	〃	〃
〃	〃 すず 101	〃	〃
〃	〃 〃 102	〃	〃
5 W	〃 いだ 101	〃	H 17 1 5
〃	〃 ありいがわ 101	〃	H 18 1 16
〃	〃 かみかわぐち 101	〃	H 13 8 27
〃	〃 みながわ 101	〃	H 16 1 5
〃	〃 ぶち 101	〃	H 15 1 28
〃	〃 はやざき 101	〃	〃
〃	〃 いりの 101	〃	H 13 8 27
〃	〃 たのくち 101	〃	H 16 1 5
〃	〃 たのうら 101	〃	H 13 8 27
〃	〃 〃 102	〃	H 19 1 31
〃	〃 いでぐち 101	〃	H 17 1 5
1 W	〃 くろしお 781	黒潮町佐賀支所	H 26 2 17
〃	〃 〃 782	〃	〃
〃	〃 〃 783	〃	〃
〃	〃 〃 784	拳ノ川分団	〃
〃	〃 〃 785	〃	〃
〃	〃 〃 786	〃	〃
〃	〃 〃 787	伊与喜分団	〃
〃	〃 〃 788	〃	〃
〃	〃 〃 789	〃	〃

出力	呼出名称	設置場所	許可年月日
1W	はたしょうぼうくろしお 790	鈴分団	H 26 2 17
〃	〃 〃 791	〃	〃
〃	〃 〃 792	〃	〃
〃	〃 〃 793	佐賀分団	〃
〃	〃 〃 794	〃	〃
〃	〃 〃 795	〃	〃
〃	〃 〃 796	〃	〃
〃	〃 〃 801	黒潮町本庁	〃
〃	〃 〃 802	〃	〃
〃	〃 〃 803	〃	〃
〃	〃 〃 804	団長	〃
〃	〃 〃 805	副団長（東部）	〃
〃	〃 〃 806	副団長（中部）	〃
〃	〃 〃 807	副団長（西部）	〃
〃	〃 〃 808	伊田分団	〃
〃	〃 〃 809	〃	〃
〃	〃 〃 810	〃	〃
〃	〃 〃 811	有井川分団	〃
〃	〃 〃 812	〃	〃
〃	〃 〃 813	〃	〃
〃	〃 〃 814	上川口分団	〃
〃	〃 〃 815	〃	〃
〃	〃 〃 816	〃	〃
〃	〃 〃 817	蜷川分団	〃
〃	〃 〃 818	〃	〃
〃	〃 〃 819	〃	〃
〃	〃 〃 820	鞭分団	〃
〃	〃 〃 821	〃	〃
〃	〃 〃 822	〃	〃
〃	〃 〃 823	早咲分団	〃
〃	〃 〃 824	〃	〃
〃	〃 〃 825	〃	〃
〃	〃 〃 826	入野分団	〃
〃	〃 〃 827	〃	〃
〃	〃 〃 828	〃	〃

出力	呼出名称	設置場所	許可年月日
1W	はたしょうぼうくろしお 829	田の口分団	H.26.2.17
〃	〃 〃 830	〃	〃
〃	〃 〃 831	〃	〃
〃	〃 〃 832	田野浦分団	〃
〃	〃 〃 833	〃	〃
〃	〃 〃 834	〃	〃
〃	〃 〃 835	出口分団	〃
〃	〃 〃 836	〃	〃
〃	〃 〃 837	〃	〃
10W	はたしょうぼう なじりやま	四万十市西土佐橋	H.26.2.18
5W	〃 にしとさ 1	救急車	H.28.6.1
〃	〃 〃 2	指令車	〃
〃	〃 〃 3	ポンプ車	〃
〃	〃 〃 4	林野火災工作車	〃
〃	〃 えかわ 1	江川分団 (本村)	〃
〃	〃 〃 2	江川分団 (権谷)	〃
〃	〃 かわさき 1	川崎分団 (江川崎)	〃
〃	〃 〃 2	川崎分団 (西ヶ方)	〃
〃	〃 つのかわ 1	津野川分団 (津野川)	〃
〃	〃 〃 2	津野川分団 (藤ノ川)	〃
〃	〃 おおみや 1	大宮分団 (大宮中)	〃
〃	〃 〃 2	大宮分団 (大宮上)	〃
〃	〃 〃 3	大宮分団 (藪ヶ市)	〃
〃	〃 〃 4	大宮分団 (下家地)	〃
〃	〃 くらそん 1	黒尊川分団 (口屋内)	〃
〃	〃 〃 2	黒尊川分団 (奥屋内)	〃
〃	〃 〃 3	黒尊川分団 (玖木)	〃
〃	〃 〃 4	黒尊川分団 (中半)	〃
1W	〃 にしとさ 101	西土佐分署	〃
〃	〃 〃 102	〃	〃
〃	〃 〃 103	〃	〃
〃	〃 〃 104	〃	〃
5W	〃 にしとさくじょう1	〃	H.26.2.18
〃	〃 にしとさ 751	〃	H.26.2.17
〃	〃 にしとさ 752	〃	〃
〃	〃 にしとさくじょう1	〃	H.26.2.18
1W	〃 にしとさ 751	〃	H.26.2.17
〃	〃 にしとさ 752	〃	〃

出力	呼出名称	設置場所	許可年月日
1W	はたしょうぼうにしとさ 753	西土佐分署	H.26.2.17
〃	〃 にしとさ 754	〃	〃
〃	〃 にしとさ 755	〃	〃
〃	〃 にしとさ 756	〃	〃
〃	〃 にしとさ 757	〃	〃
〃	〃 にしとさ 758	〃	〃
〃	〃 にしとさ 759	〃	〃
〃	〃 にしとさ 760	〃	〃

2. 車両配置状況 (ポンプ車・その他)

区分 署名	車 別	車 種	用 途 別	年 式	排気量 (出力)	備 考
本 部	指 令 車	ニッサン	特 殊	1999	1.76	
	救助工作車	イ ス ズ	〃	2001	8.22	
	ボ ー ト ト レ ー ラ ー	エ ス コ	〃	1998	—	
	本 部 救 急 予 備 車	ト ヨ タ	〃	2007	2.69	トヨタ・ハイメディック 高規格救急車
四 万 十 消 防 署	は し ご 車	日 野	〃	1994	17.23	森田式MLEH5-35
	ポ ン プ 車	日 野	〃	2015	4.00	森田ポンプA1級
	査 察 車	三 菱	査 察	2015	0.65	
	水 槽 付 ポ ン プ 車	日 野	特 殊	2010	6.40	長野ポンプA2級
	〃	〃	〃	2003	8.20	日本機械A2級
	救 急 車	ト ヨ タ	救 急	2017	2.69	トヨタ・ハイメディック 高規格救急車
	〃	ト ヨ タ	〃	2010	2.69	トヨタ・ハイメディック 高規格救急車
	運 搬 車	〃	特 殊	1987	2.97	
	〃	〃	〃	2005	2.49	
	ボ ー ト ト レ ー ラ ー	ソレックス	〃	2012	—	
	バ イ ク	ヤ マ ハ	原 付	2012	0.124	2種甲
〃	ホ ン ダ	〃	2004	0.05	1種	
黒 潮 消 防 署	指 令 車	ホ ン ダ	特 殊	2003	1.99	
	査 察 車	ホ ン ダ	査 察	2008	0.65	
	水 槽 付 ポ ン プ 車	三 菱	特 殊	2002	8.201	小川ポンプA1級
	救 急 車	ト ヨ タ	救 急	2010	2.69	トヨタ・ハイメディック 高規格救急車
	運 搬 車	ト ヨ タ	特 殊	1998	1.99	
	工 作 車	三 菱	〃	2008	4.89	ラビット C-1
西 土 佐 分 署	指 令 車	ト ヨ タ	特 殊	2016	2.75	
	救 急 車	〃	救 急	2015	2.69	トヨタ・ハイメディック 高規格救急車
	ボ ー ト ト レ ー ラ ー	ソレックス	特 殊	2001	—	
	ポ ン プ 車	日 野	〃	2013	4	森田ポンプA2級
	林 野 火 災 工 作 車	三 菱	〃	2007	4.89	
	バ イ ク	ホ ン ダ	原 付	2004	0.05	1種
計	28台					

3. 消防水利

市町村名 区分		四万十市		黒潮町		合 計
		中 村	西土佐	大 方	佐 賀	
水槽	60 m ³ 以上	6		2	1	9
	40 m ³ 以上	135	27	53	44	259
	20 m ³ 以上	151	14	6	14	185
消 火 栓		680	90	281	157	1,208
プ ー ル		21	12	7	4	44
池・川・海・溝		2	1			3
井 戸						
私 設 水 槽			1	5		6
合 計		995	145	354	220	1,714

4. 消火栓内訳

市町村名 区分		四万十市		黒潮町		合 計
		中 村	西土佐	大 方	佐 賀	
500 mm						
400 "		5				5
300 "		8		17		25
250 "		1			4	5
200 "		30		6	7	43
150 "		115	1	13	14	143
125 "						
100 "		171	26	79	35	311
75 "		344	46	150	80	620
75 未満		6	17	16	17	56
合 計		680	90	281	157	1,208

5. 地区別消防水利

四万十市

区分 地区別		消 火 栓	防 火 水 そ う						そ の 他				合 計	
			60 m ³ 級		40 m ³ 級		20 m ³ 級		小 計	私 設 水 槽	池 川 海 溝	プ ー ル		小 計
			有 蓋	無 蓋	有 蓋	無 蓋	有 蓋	無 蓋						
中 村	中 村	146	4		49		3		56			4	4	206
	具 同	112			30		10		40			2	2	154
	東中筋	46			2	1	12		15			1	1	62
	中 筋	44			7		15		22			1	1	67
	八 東	48			4		15		19			2	2	69
	東 山	105	1		23		13		37			4	4	146
	下 田	82	1		11		17		29		2	3	5	116
	蕨 岡						20		20			1	1	21
	富 山	4					13		13			1	1	18
	後 川	61			8		16		24			1	1	86
	大川筋	32					16		16			1	1	49
	竹屋敷						1		1					1
	小 計	680	6		134	1	151		292		2	21	23	995
西 土 佐	川 崎	35			8		4		12	1		3	4	51
	津野川	21			7		2		9			2	2	32
	大 宮	21			3		3		6			3	3	30
	江 川	8			3		4		7		1	2	3	18
	黒尊川	5			6		1		7			2	2	14
	小 計	90			27		14		41	1	1	12	14	145
合 計	770	6		161	1	165		333	1	3	33	37	1,140	

黒潮町

区分 地区別	消 火 栓	防 火 水 そ う						そ の 他				合 計	
		60 m ³ 級		40 m ³ 級		20 m ³ 級		小 計	私 設 水 槽	池 川 海 溝	プ ー ル		小 計
		有 蓋	無 蓋	有 蓋	無 蓋	有 蓋	無 蓋						
大 方	出 口	14		6				6	1		1	2	22
	田野浦	17		9		2	1	12					29
	田の口	57	1	2		1		4	1		1	2	63
	入 野	56		13		2		15	1		3	4	75
	早 咲	48	1	2				3					51
	鞭	37		5				5			2	2	44
	上川口	21		6				6					27
	蜷 川	10		3				3					13
	有井川	7		3				3					10
	伊 田	14		4				4	2			2	20
	小計	281	2	53		5	1	61	5		7	12	354
佐 賀	佐 賀	83	1	15		5		21			2	2	106
	伊与喜	25		12	2	2	2	18			1	1	44
	拳ノ川	41		12	1	2	2	17			1	1	59
	鈴	8		2		1		3					11
	小計	157	1	41	3	10	4	59			4	4	220
合 計	438	3	94	3	15	5	120	5		11	16	574	

予 防

1. 防火対象物数

行政区分		用途別	防火対象物数		合計
			四万十市	黒潮町	
(1)	イ	劇場・映画館	1	2	3
	ロ	公会堂・集会場	16	12	28
(2)	イ	キャバレー等	2		2
	ロ	遊技場等	10	1	11
	ハ	性風俗関連特殊営業店舗等			0
	ニ	カラオケボックス等	2		2
(3)	イ	待合・料理店等	5		5
	ロ	飲食店	23	2	25
(4)		百貨店・店舗・展示場等	74	12	86
(5)	イ	旅館・ホテル等	32	15	47
	ロ	共同住宅・寄宿舎等	90	15	105
(6)	イ	病院・診療所等	30	3	33
	ロ	老人短期入所施設等	26	11	37
	ハ	老人デイサービスセンター等	51	15	66
	ニ	幼稚園・特別支援学校	3		3
(7)		小・中・高校・大学等	40	13	53
(8)		図書館・博物館・美術館	3	1	4
(9)	イ	蒸気浴場・熱気浴場等			0
	ロ	一般の公衆浴場	1	1	2
(10)		車両の停車場・船舶・航空機の発着場	1		1
(11)		神社・寺院・教会等	3		3
(12)	イ	工場・作業場	41	27	68
	ロ	スタジオ			0
(13)	イ	自動車車庫・駐車場	2		2
	ロ	格納庫			0
(14)		倉庫	11	14	25
(15)		事務所等(その他の事業所)	87	43	130
(16)	イ	複合用途防火対象物	31	11	42
	ロ	複合用途防火対象物	18	3	21
(17)		重要文化財	6		6
(18)		延長50m以上のアーケード	1		1
計			610	201	811

2. 用途・階数別防火対象物数

用途別			四 万 十 市				黒 潮 町			
			1~2	3~6	7~10	11~	1~2	3~6	7~10	11~
(1)	(イ)	劇 場 ・ 映 画 館	1				2			
	(ロ)	公 会 堂 ・ 集 会 場	12	4			12			
(2)	(イ)	キ ャ バ レ ー 等		2						
	(ロ)	遊 技 場 等	9	1			1			
	(ハ)	性風俗関連特殊営業店舗等								
	(ニ)	カラオケボックス等	2							
(3)	(イ)	待 合 ・ 料 理 店 等	2	3						
	(ロ)	飲 食 店	18	5			2			
(4)		百貨店・店舗・展示場等	70	4			12			
(5)	(イ)	旅 館 ・ ホ テ ル 等	17	10	5		14		1	
	(ロ)	共 同 住 宅 ・ 寄 宿 舎 等	17	68	5		15			
(6)	(イ)	病 院 ・ 診 療 所 等	19	11			3			
	(ロ)	老人短期入所施設等	19	7			11			
	(ハ)	老人デイサービスセンター等	50	1			15			
	(ニ)	幼 稚 園 ・ 特 別 支 援 学 校	2	1						
(7)		小 ・ 中 ・ 高 校 ・ 大 学 等	21	19			12	1		
(8)		図 書 館 ・ 博 物 館 ・ 美 術 館	1	2			1			
(9)	(イ)	蒸 気 浴 場 ・ 熱 気 浴 場 等								
	(ロ)	一 般 の 公 衆 浴 場	1				1			
(10)		車 両 の 停 車 場 ・ 船 舶 ・ 航 空 機 の 発 着 場	1							
(11)		神 社 ・ 寺 院 ・ 教 会 等	2	1						
(12)	(イ)	工 場 ・ 作 業 場	40	1			27			
	(ロ)	ス タ ジ オ								
(13)	(イ)	自 動 車 車 庫 ・ 駐 車 場	2							
	(ロ)	格 納 庫								
(14)		倉 庫	11				14			
(15)		そ の 他 の 事 業 所	59	27	1		43			
(16)	(イ)	複 合 用 途 防 火 対 象 物	12	19			10	1		
	(ロ)	複 合 用 途 防 火 対 象 物	14	2	2		3			
(17)		重 要 文 化 財	6							
(18)		延 長 50m 以 上 の ア ー ケード	1							
計			409	188	13		198	2	1	

3. 建築同意事務処理状況（用途別）

	用途別	防火対象物数		合計	
		四万十市	黒潮町		
(1)	イ	劇場・映画館			
	ロ	公会堂・集会場	3	1	4
(2)	イ	キャバレー等			
	ロ	遊技場等			
	ハ	性風俗関連特殊営業店舗等			
	ニ	カラオケボックス等			
(3)	イ	待合・料理店等			
	ロ	飲食店	1		1
(4)		百貨店・店舗・展示場等	7		7
(5)	イ	旅館・ホテル等	1		1
	ロ	共同住宅・寄宿舎等			
(6)	イ	病院・診療所等			
	ロ	老人短期入所施設等			
	ハ	老人デイサービスセンター等	1	1	2
	ニ	幼稚園・特別支援学校			
(7)		小・中・高校・大学等	3		3
(8)		図書館・博物館・美術館			
(9)	イ	蒸気浴場・熱気浴場等			
	ロ	一般の公衆浴場			
(10)		車両の停車場・船舶・航空機の発着場			
(11)		神社・寺院・教会等			
(12)	イ	工場・作業場	2	1	3
	ロ	スタジオ			
(13)	イ	自動車車庫・駐車場			
	ロ	格納庫			
(14)		倉庫	1		1
(15)		事務所等（その他の事業所）	7		7
(16)	イ	複合用途防火対象物			
	ロ	複合用途防火対象物	2		2
(17)		重要文化財			
(18)		延長50m以上のアーケード			
		一般住宅等	41	28	69
		計	69	31	100

4. 危険物関係事務処理状況

区分	種別	設置許可		完成検査		仮使用	仮取扱	仮貯蔵	予防規程	
		新設	変更	新設	変更					
四万十消防署	貯	屋外タンク貯蔵所	0	0	0	0	0	0	0	0
		屋内タンク貯蔵所	0	0	0	0	0	0	0	0
		移動タンク貯蔵所	1	0	1	0	0	0	0	0
	蔵	地下タンク貯蔵所	0	0	0	0	0	0	0	0
		簡易タンク貯蔵所	0	0	0	0	0	0	0	0
		屋外貯蔵所	0	0	0	0	0	0	0	0
	所	屋内貯蔵所	0	0	0	0	0	0	0	0
		給油取扱所	0	7	0	7	6	0	0	0
	取扱所	一般取扱所	0	1	0	1	1	0	0	0
		第1・2種販売取扱所	0	0	0	0	0	0	0	0
計		1	8	1	8	7	0	0	0	
黒潮消防署	貯	屋外タンク貯蔵所	0	0	0	0	0	0	0	0
		屋内タンク貯蔵所	0	0	0	0	0	0	0	0
		移動タンク貯蔵所	0	0	0	0	0	0	0	0
	蔵	地下タンク貯蔵所	1	0	1	0	0	0	0	0
		簡易タンク貯蔵所	0	0	0	0	0	0	0	0
		屋外貯蔵所	0	0	0	0	0	0	0	0
	所	屋内貯蔵所	0	0	0	0	0	0	0	0
		給油取扱所	0	1	0	1	0	0	0	1
	取扱所	一般取扱所	0	0	0	0	0	0	0	0
		第1・2種販売取扱所	0	0	0	0	0	0	0	0
計		1	1	1	1	0	0	0	1	
西土佐分署	貯	屋外タンク貯蔵所	0	0	0	0	0	0	0	0
		屋内タンク貯蔵所	0	0	0	0	0	0	0	0
		移動タンク貯蔵所	0	0	0	0	0	0	0	0
	蔵	地下タンク貯蔵所	0	0	0	0	0	0	0	0
		簡易タンク貯蔵所	0	0	0	0	0	0	0	0
		屋外貯蔵所	0	0	0	0	0	0	0	0
	所	屋内貯蔵所	0	0	0	0	0	0	0	0
		給油取扱所	0	2	0	2	2	0	0	1
	取扱所	一般取扱所	0	0	0	0	0	0	0	0
		第1・2種販売取扱所	0	0	0	0	0	0	0	0
計		0	2	0	2	2	0	0	1	

5. 数量別危険物製造所等の数

数量別 区分	貯 蔵 所								取 扱 所					合 計
	屋外タンク貯蔵所	屋内タンク貯蔵所	移動タンク貯蔵所	地下タンク貯蔵所	簡易タンク貯蔵所	屋外貯蔵所	屋内貯蔵所	小計	給油取扱所	一般取扱所	一種販売取扱所	二種販売取扱所	小計	
5倍以下	7	1	21	19		1	3	52	6	11			17	69
5倍をこえ 50倍以下	14		1	21			4	40	24	9			33	73
50倍をこえ 100倍以下	4							4	11				11	15
100倍をこえ 150倍以下									9				9	9
150倍をこえ 200倍以下									7				7	7
200倍をこえ 1,000倍以下									4				4	4
1,000倍をこえ 5,000倍以下														
5,000倍を こえるもの														
合 計	25	1	22	40		1	7	96	61	20			81	177

6. 各署別危険物製造所等の数

各署別 区分	貯 蔵 所								取 扱 所					合 計
	屋外タンク貯蔵所	屋内タンク貯蔵所	移動タンク貯蔵所	地下タンク貯蔵所	簡易タンク貯蔵所	屋外貯蔵所	屋内貯蔵所	小計	給油取扱所	一般取扱所	一種販売取扱所	二種販売取扱所	小計	
四万十消防署	17		20	35		1	5	78	39	16			55	133
黒潮消防署	7	1	1	4			1	14	16	4			20	34
西土佐分署	1		1	1			1	4	6				6	10
合 計	25	1	22	40		1	7	96	61	20			81	177

7. 各種届出件数調

区分	市町		合 計	
	四万十市	黒潮町		
設 備 規 制	防 火 管 理 者 選 任 届	64	13	77
	消 防 計 画 届	82	22	104
	工 事 整 備 対 象 設 備 等 着 工 届	20	4	24
	消 防 用 設 備 等 設 置 届	38	6	44
	消 防 用 設 備 等 点 検 結 果 報 告	322	112	434
危 険 物 規 制	液 化 石 油 ガ ス 貯 蔵 取 扱 い 開 始 届	6		6
	危 険 物 貯 蔵 所 取 扱 所 廃 止 届	2	4	6
	危 険 物 貯 蔵、取 扱、製 造 所 品 数 量 ま た は 指 定 数 量 の 倍 数 変 更 届			
	危 険 物 譲 渡 ・ 引 渡 届			
	危 険 物 保 安 監 督 者 選 解 任 届	5	2	7
	危 険 物 製 造 所 等 の 軽 微 な 変 更 届 出 書	8	1	9
	危 険 物 製 造 所 等 使 用 休 止 ・ 再 開 届	5		5
条 例 規 制	少 量 危 険 物 ・ 指 定 可 燃 物 貯 蔵 又 は 取 扱 い (廃 止) 届	12	34	46
	発 電 ・ 変 電 ・ 蓄 電 池 設 備 設 置 届	32	8	40
	ネ オ ン 管 灯 設 備 設 置 届			
	炉 ・ か ま ど ・ ボ イ ラ 一 等 設 置 届	2	2	4
	催 物 開 催 届	1		1
	露 店 等 の 開 設 届	9	5	14
	防 火 対 象 物 使 用 開 始 届	15		15
合 計		623	213	836

火災統計

1. 火災状況

(△ 減)

区 分		単位	28年 (A)	27年 (B)	増減 A-B (C)	増 減 率 $\left\{\frac{C}{B} \times 100\%\right\}$	
出 火 件 数 及 び 損 害 額	件 数	件	17	18	△ 1	△ 6	
	損 害 額	千円	32,538	1,631	30,907	1,895	
全	建物火災	件 数	10	8	2	25	
		焼損面積	m ²	1,188	99	1,089	1,100
		損 害 額	千円	31,626	1,345	30,281	2,251
内	林野火災	件 数	1	1			
		焼損面積	a	3	4	△ 1	△ 25
		損 害 額	千円		83	△ 83	△ 100
容	車両火災	件 数	1	2	△ 1	△ 50	
		損 害 額	千円	800	379	421	111
船舶火災	件 数	件					
	損 害 額	千円					
その他の 火 災	件 数	件	5	7	△ 2	△ 29	
	損 害 額	千円	112	27	85	315	
焼 損 棟 数	棟	棟	22	8	14	175	
り 災 世 帯 数	世帯	世帯	8	5	3	60	
り 災 者 数	人	人	20	7	13	186	
死 者	人	人		2	△ 2	△ 100	
負 傷 者	人	人	3	2	1	50	
出 火 率 (1 万 人 当 たり)	件	件	472	3.8	468	12,323	
1 件 平 均 全 火 災 損 害 額	千円	千円	4,020	233	3,787	1,625	
1 件 平 均 建 物 火 災 損 害 額	千円	千円	9,725	395	9,330	2,362	
1 件 平 均 建 物 焼 損 面 積	m ²	m ²	721	34	687	2,021	
1 ヶ 月 平 均 火 災 件 数	件	件	2	1	1	60	

2. 月別火災状況

月 区 別 分	火災件数					焼失棟数					焼失面積		死傷者		り災世帯数			り 災 人 員	
	計	建 物	林 野	車 両	船 舶 そ の 他	計	全 焼	半 焼	部 分 焼	ぼ や	建 物 m ²	林 野 a	死 者	傷 者	計	全 損	半 損		小 損
1	1				1														
2	4	1	1		2	2		1		1	35	3		1	3	1		2	11
3	3	2			1	3	1		1	1	194			1					
4	1	1				1	1				124				1	1			2
5																			
6	1	1				1	1				4								
7	1				1														
8	1	1				2	2				195			1					
9	1	1				1				1					1			1	1
10																			
11																			
12	4	3		1		12	9	1	1	1	636				3	2		1	6
計	17	10	1	1	5	22	14	2	2	4	1,188	3		3	8	4		4	20

月 区 別 分	損 害 額 (千 円)					
	計	建 物 火 災	林 野 火 災	車 両 火 災	船 舶 火 災	そ の 他 火 災
1	5					5
2	8,896	8,896				
3	7,119	7,119				
4	1,088	1,088				
5						
6	98	98				
7	107					107
8	5,476	5,476				
9	6	6				
10						
11						
12	9,743	8,943		800		
計	32,538	31,626		800		112

3. 原因別火災状況

原因別	区分	件数	火災種別					損害額 (千円)	焼損面積		死傷者	
			建物	林野	車両	船舶	その他		建物 (㎡)	林野 (a)	死者 (人)	傷者 (人)
使用 火	たばこ	2	2					8,896	35			
	こんろ	2	2					3				
	かまど											
	風呂かまど											
	炉											
	焼却炉	1				1	107					
	ストーブ											
	こたつ											
	ボイラー											
	煙突・煙道											
	排気管											
	電気機器											
	電灯・電配線	1			1		800					
	内燃機関											
	配線器具											
	火遊び											
	マッチ・ライター											
	たき火	1				1						
	溶接機・切断機											
	灯火	1	1				828	135				
衝突の火花												
火入れ	2		1		1			3	1			
放火												
放火の疑い												
その他	その他	2	1			1	5,481	195		1		
	不明・調査中	5	4			1	16,423	823		1		
合計		17	10	1	1	5	32,538	1,188	3	3		

4. 各署別火災発生状況

区分		各署別			合計
		四万十消防署	黒潮消防署	西土佐分署	
建物火災	件数	8	1	1	10
	面積 (m ²)	552	501	135	1,188
	焼失棟数	11	10	1	22
	り災世帯数	6	1	1	8
	り災人員	18	1	1	20
	損害額 (千円)	22,680	8,118	828	31,626
林野火災	件数		1		1
	焼失面積 (a)		3		3
	損害額 (千円)				
車輛火災	件数	1			1
	損害額 (千円)	800			800
その他火災	件数	3	1	1	5
	損害額 (千円)		5	107	112
総件数		12	3	2	17
合計 (千円)		23,480	8,123	935	32,538

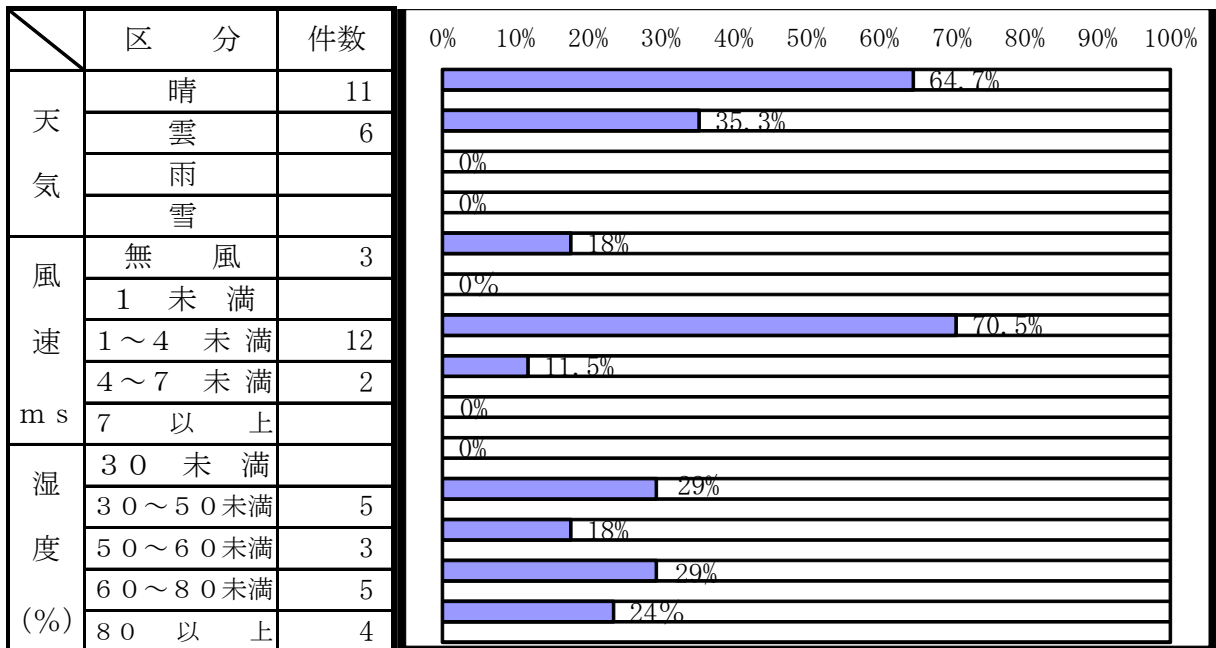
5. 時間別火災発生状況

時間別 区分	火 災 種 別						損害額 千円	焼 損 面 積	
	計	建 物	林 野	車 両	船 舶	その他		建 物 m ²	林 野 a
合 計	17	10	1	1		5	32,538	1,188	3
0 ~ 1									
1 ~ 2	1	1					98	4	
2 ~ 3									
3 ~ 4									
4 ~ 5									
5 ~ 6	1	1					828	135	
6 ~ 7									
7 ~ 8	1	1					8,118	501	
8 ~ 9									
9 ~ 10	1	1					1,088	124	
10 ~ 11									
11 ~ 12	1	1							
12 ~ 13									
13 ~ 14	3	2				1	12,600	389	
14 ~ 15	1					1			
15 ~ 16	1		1						3
16 ~ 17									
17 ~ 18	2	1				1	1		
18 ~ 19	2	1		1			802		
19 ~ 20	2	1				1	9,003	35	
20 ~ 21	1					1			
21 ~ 22									
22 ~ 23									
23 ~ 24									
出火時刻不明									

6. 曜日別火災状況

曜日別 月別	計	月	火	水	木	金	土	日
合計	17	3	4	2		3	4	1
1	1						1	
2	4		1	1			1	1
3	3		1	1			1	
4	1	1						
5								
6	1					1		
7	1		1					
8	1	1						
9	1						1	
10								
11								
12	4	1	1			2		
比率 %	100	18	23	12		18	23	6

7. 気象と火災件数図表



救 急 統 計

救急統計

平成 28 年中の幡多中央消防組合における救急業務状況は、出場件数 2,171 件（前年 2,191 件）搬送人員 2,023 名（前年 2,045 名）となっています。

1 日あたりの出場件数は 6 件で、救急車の利用率は住民約 23 人に 1 人の割合となります。

出場件数を事故種別にみると、急病が最も多く 1,330 件（前年 1,313 件）、一般負傷 352 件（前年 334 件）、転院搬送 239 件（前年 241 件）、交通事故 161 件（前年 195 件）、以下、自損、その他、労働災害、運動競技、加害、水難、火災の順になっています。

搬送人員を傷病程度別にみると、軽症 877 人（43.4%）、中等症 840 人（41.5%）、重症 257 人（12.7%）、死亡 43 人（2.1%）、その他 6 人（0.3%）の順になっています。

出動件数を曜日別にみると、月曜日が最も多く 341 件（15.7%）で、最も少ないのは水曜日 291 件（13.4%）です。また月別出場では 7 月が 226 件（10.4%）で一番多く、最も少ないのは 4 月の 147 件（6.8%）です。

全体を昼間（06:00～18:00）夜間（18:00～06:00）に大別すると、昼間 1,444 件（66.5%）夜間 728 件（33.5%）となっています。

1. 5ヵ年の出動取扱件数及び男女別搬送状況

署別 区分 年	四 万 十 消 防 署					黒 潮 消 防 署					西 土 佐 分 署				
	出場 件数	取扱 件数	搬 送 人 員			出場 件数	取扱 件数	搬 送 人 員			出場 件数	取扱 件数	搬 送 人 員		
			男	女	計			男	女	計			男	女	計
24	1,711	1,565	806	779	1,585	530	481	257	232	489	150	140	80	62	142
25	1,651	1,516	747	787	1,534	580	522	271	266	537	143	132	69	63	132
26	1,568	1,390	690	719	1,409	567	509	271	248	519	141	134	63	71	134
27	1,500	1,377	703	698	1,401	511	463	232	246	478	180	166	80	86	166
28	1,510	1,387	701	702	1,403	506	466	223	249	472	156	147	71	77	148

2. 事故別救急出動件数及び事故別搬送人員調

区 分		火 災	自然 災害	水 難	交 通	労 働 災 害	運 動 競 技	一 般 負 傷	加 害	自 損 行 為	急 病	転 院	そ の 他	計	
出動件数	四万十	1		2	123	8	12	228	6	22	894	194	20	1,510	
	黒潮			1	32	9	1	96		2	354	11		506	
	西土佐				6	2	2	28		1	82	34	1	156	
	計	1		3	161	19	15	352	6	25	1,330	239	21	2,172	
搬送人員	四万十				123	8	12	228	7	14	824	183	4	1,403	
	黒潮			1	35	9	1	92		2	321	11		472	
	西土佐				5	2	2	27			78	34		148	
	計			1	163	19	15	347	7	16	1,223	228	4	2,023	
搬送人員	男	四万十			72	8	8	110	5	3	398	96	1	701	
		黒潮			1	15	8	1	42		2	148	6	223	
		西土佐				2	2	2	8			41	16	71	
		計			1	89	18	11	160	5	5	587	118	1	995
	女	四万十				51		4	108	2	11	426	97	3	702
		黒潮				20	1		50			173	5		249
		西土佐				3			19			37	18		77
		計				74	1	4	177	2	11	636	120	3	1,028
合 計				1	163	19	15	337	7	16	1,223	238	4	2,023	

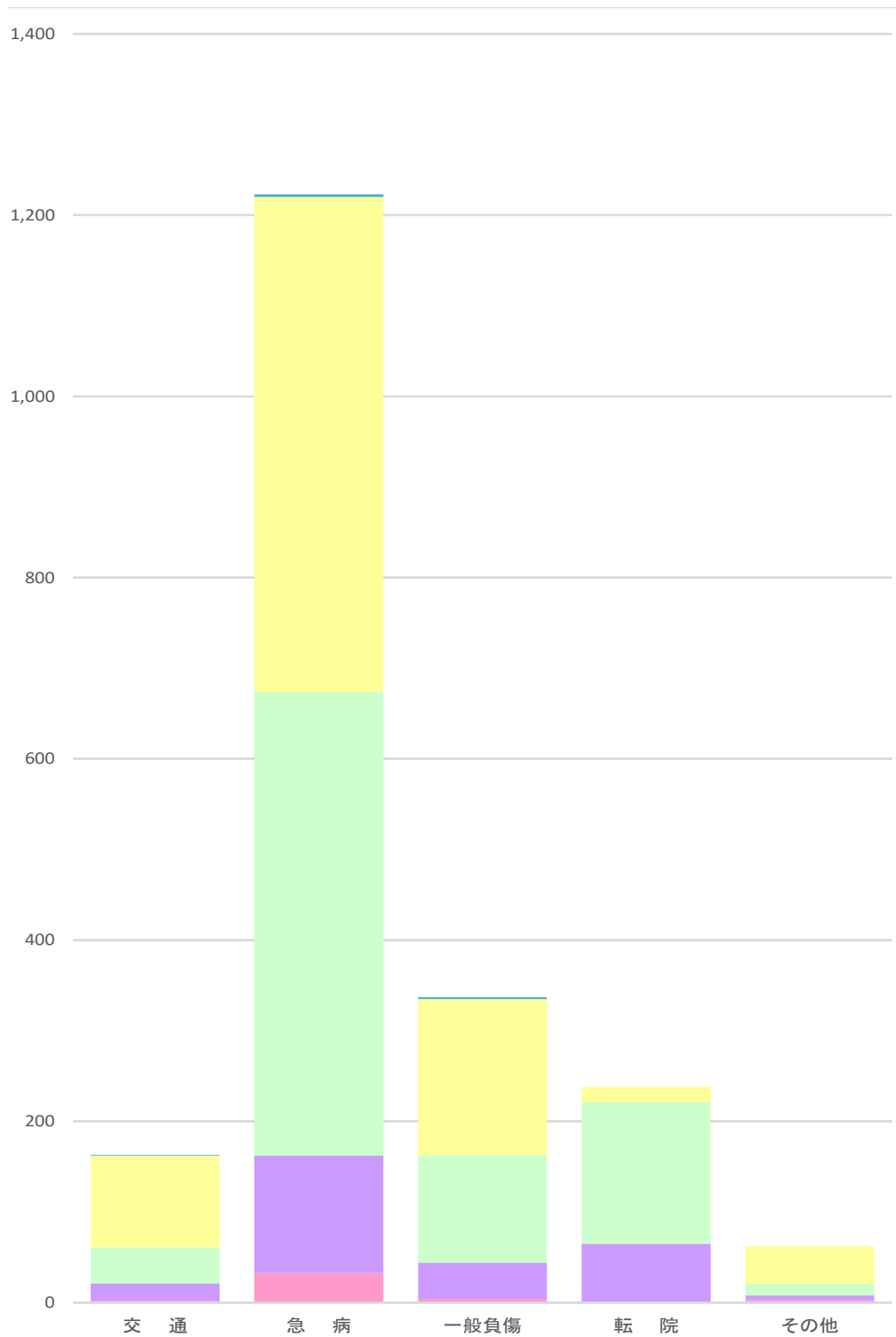
3. 医療機関別搬送状況

区分 署別	医療機関														その他の場所	合計	
	救急告示医療機関					その他の医療機関					計						
	国公立	公的	私的		計	国公立	公的	私的		計	国公立	公的	私的				計
			病院	診療所				病院	診療所				病院	診療所			
四万十	923	2			925		305	146	27	478	923	307	146	27	1,403		1,403
黒潮	257	1	34		292		113	61	5	179	257	114	95	5	471	1	472
西土佐	110	3	2		115	24	2	5	2	33	134	5	7	2	148		148
計	1,290	6	36		1,332	24	420	212	34	690	1,314	426	248	34	2,022	1	2,023

4. 事故別搬送人員の傷病程度別調

区 別	傷病別 事故別	事 故 別 搬 送 人 員												合 計
		火 災	自 然 災 害	水 難	交 通	労 働 災 害	運 動 競 技	一 般 負 傷	加 害	自 損 行 為	急 病	転 院	そ の 他	
四万十	死 亡							3		2	22	1		28
	重 症				12	1		23		2	82	49		169
	中 等 症				34	2		75	1	3	348	129	2	594
	軽 症				77	5	12	116	6	7	369	14	2	608
	そ の 他							1			3			4
	計				123	8	12	218	7	14	824	193	4	1,403
黒 潮	死 亡				2			1		1	9			13
	重 症				5			7			36	1		49
	中 等 症			1	4	2		38		1	129	9		184
	軽 症				23	7	1	45			147	1		224
	そ の 他				1			1						2
	計			1	35	9	1	92		2	321	11		472
西土佐	死 亡										2			2
	重 症				2	2		10			11	14		39
	中 等 症				2		1	6			35	18		62
	軽 症				1		1	11			30	2		45
	そ の 他													
	計				5	2	2	27			78	34		148
死 亡					2			4		3	33	1		43
重 症					19	3		40		2	129	64		257
中 等 症				1	40	4	1	119	1	4	512	156	2	840
軽 症					101	12	14	172	6	7	546	17	2	877
そ の 他					1			2			3			6
合 計				1	163	19	15	337	7	16	1,223	238	4	2,023

5. 救急搬送人員事故種別グラフ

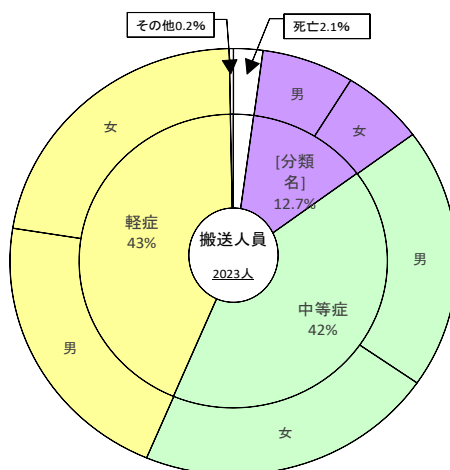


	合計	交通	急病	一般負傷	転院	その他
死亡	43	2	33	4	1	3
重症	257	19	129	40	64	5
中等症	840	40	512	119	156	13
軽症	877	101	546	172	17	41
その他	6	1	3	2		
合計	2,023	163	1,223	337	238	62

6. 救急搬送人員傷病程度状況

署別	傷害別	死亡	重症	中等症	軽症	その他	計
四万十消防署		28	169	594	608	4	1,403
黒潮消防署		13	49	184	224	2	472
西土佐分署		2	39	62	45		148
計		43	257	840	877	6	2,023

7. 傷病程度別取扱状況グラフ



		死亡	重症	中等症	軽症	その他	計
		四万十消防署	男	18	94	294	293
	女	10	75	300	315	2	702
	計	28	169	594	608	4	1,403
黒潮消防署	男	9	26	78	109	1	223
	女	4	23	106	115	1	249
	計	13	49	184	224	2	472
西土佐分署	男	1	15	29	26		71
	女	1	24	33	19		77
	計	2	39	62	45		148
合計	男	28	135	401	428	3	995
	女	15	122	439	449	3	1,028
	計	43	257	840	877	6	2,023

8. 発生時間事故種別出動状況

区 分		火 災	自然 災害	水 難	交 通	労 働 災 害	運 動 競 技	一 般 負 傷	加 害	自 損 行 為	急 病	転 院	そ の 他	計
06:00	四万十			1	49	4	2	78	3	3	244	85	2	471
	黒 潮			1	7	2	1	35		1	116	4		167
	西土佐				2			13			29	14		58
12:00	計			2	58	6	3	126	3	4	389	103	2	696
12:00	四万十				52	3	7	71	1	8	279	84	10	515
	黒 潮				18	7		35		1	110	7		178
	西土佐				2	1	2	8		1	22	18	1	55
18:00	計				72	11	9	114	1	10	411	109	11	748
18:00	四万十	1		1	14	1	3	58		8	257	18	6	367
	黒 潮				7			21			86			114
	西土佐				2	1		4			25	2		34
00:00	計	1		1	23	2	3	83		8	368	20	6	515
00:00	四万十				8			21	2	3	114	7	2	157
	黒 潮							5			42			47
	西土佐							3			6			9
06:00	計				8			29	2	3	162	7	2	213
合 計		1		3	161	19	15	352	6	25	1,330	239	21	2,172

9. 月別出動件数 ・ 取扱件数 ・ 搬送人員

区分		1月	2月	3月	4月	5月	6月	7月	8月	9月	10月	11月	12月	計
四万十消防署	出動	148	106	125	94	113	119	153	143	96	137	128	148	1,510
	取扱	134	100	110	85	104	112	136	135	88	129	118	136	1,387
	搬送	135	101	110	85	113	112	136	136	88	130	118	139	1,403
黒潮消防署	出動	47	35	46	39	51	39	50	45	36	39	34	45	506
	取扱	45	30	44	37	47	34	44	43	33	37	31	41	466
	搬送	45	31	47	37	47	35	44	43	33	37	31	42	472
西土佐分署	出動	6	14	11	14	7	10	23	9	17	14	15	16	156
	取扱	6	12	11	12	7	10	21	8	17	14	15	14	147
	搬送	6	12	11	12	7	10	22	8	17	14	15	14	148
合 計	出動	201	155	182	147	171	168	226	197	149	190	177	209	2,172
	取扱	185	142	165	134	158	156	201	186	138	180	164	191	2,000
	搬送	186	144	168	134	167	157	202	187	138	181	164	195	2,023

10. 覚知別出動状況

	覚知種別 署別	119番	転送電話	加入電話	駆込通報	警察直通	無線	その他	合計
		火災	四万十消防	1					
	黒潮消防署								
	西土佐分署								
	計	1							1
自然災害	四万十消防								
	黒潮消防署								
	西土佐分署								
	計								
水難	四万十消防			1				1	2
	黒潮消防署	1							1
	西土佐分署								
	計	1		1				1	3
交通	四万十消防	100		13	1			9	123
	黒潮消防署	25		4	2			1	32
	西土佐分署	3		3					6
	計	128		20	3			10	161
労働災害	四万十消防	7		1					8
	黒潮消防署	5		1	3				9
	西土佐分署	1			1				2
	計	13		2	4				19
運動競技	四万十消防	7		2				3	12
	黒潮消防署	1							1
	西土佐分署	2							2
	計	10		2				3	15
一般負傷	四万十消防	201		20	3			4	228
	黒潮消防署	73		20	2			1	96
	西土佐分署	15		12	1				28
	計	289		52	6			5	352
加害	四万十消防	3		3					6
	黒潮消防署								
	西土佐分署								
	計	3		3					6
自損行為	四万十消防	20		2					22
	黒潮消防署	2							2
	西土佐分署			1					1
	計	22		3					25
急病	四万十消防	813		64	14			3	894
	黒潮消防署	284		61	9				354
	西土佐分署	43		35	4				82
	計	1,140		160	27			3	1,330
転院搬送	四万十消防	22		170				2	194
	黒潮消防署	6		5					11
	西土佐分署			34					34
	計	28		209				2	239
その他	四万十消防	11		5				4	20
	黒潮消防署								
	西土佐分署							1	1
	計	11		5				5	21
合計	四万十消防	1,185		281	18			26	1,510
	黒潮消防署	397		91	16			2	506
	西土佐分署	64		85	6			1	156
	合	1,646		457	40			29	2,172

11. 曜日別出動状況

	種別 署別	日	月	火	水	木	金	土	合計
火 災	四万十消防						1		1
	黒潮消防署								
	西土佐分署								
	計						1		1
自然災害	四万十消防								
	黒潮消防署								
	西土佐分署								
	計								
水 難	四万十消防	1					1		2
	黒潮消防署							1	1
	西土佐分署								
	計	1					1	1	3
交 通	四万十消防	19	17	14	18	16	24	15	123
	黒潮消防署	8	6	3	2	4	6	3	32
	西土佐分署	1	1					4	6
	計	28	24	17	20	20	30	22	161
労働災害	四万十消防		1	1	2	2	2		8
	黒潮消防署	2		2	1	3	1		9
	西土佐分署			1		1			2
	計	2	1	4	3	6	3		19
運動競技	四万十消防	8	1			2		1	12
	黒潮消防署	1							1
	西土佐分署				1	1			2
	計	9	1		1	3		1	15
一般負傷	四万十消防	31	31	30	34	30	28	44	228
	黒潮消防署	13	15	12	12	14	13	17	96
	西土佐分署	3	5	1	3	7	6	3	28
	計	47	51	43	49	51	47	64	352
加 害	四万十消防	1	2		1	1		1	6
	黒潮消防署								
	西土佐分署								
	計	1	2		1	1		1	6
自損行為	四万十消防	1	5	1	6	3	5	1	22
	黒潮消防署		1	1					2
	西土佐分署				1				1
	計	1	6	2	7	3	5	1	25
急 病	四万十消防	133	139	133	114	124	111	140	894
	黒潮消防署	52	53	45	50	53	46	55	354
	西土佐分署	7	15	9	12	13	14	12	82
	計	192	207	187	176	190	171	207	1,330
転院搬送	四万十消防	11	39	32	24	27	37	24	194
	黒潮消防署		3	2	1	1	2	2	11
	西土佐分署		5	7	6	2	14		34
	計	11	47	41	31	30	53	26	239
その他	四万十消防	5	2	1	3	4	2	3	20
	黒潮消防署								
	西土佐分署					1			1
	計	5	2	1	3	5	2	3	21
合 計	四万十消防	210	237	212	202	209	211	229	1,510
	黒潮消防署	76	78	65	66	75	68	78	506
	西土佐分署	11	26	18	23	25	34	19	156
	合	297	341	295	291	309	313	326	2,172

12. 救急隊員の行った応急処置件数調

事故種別 傷病 程度	急病					交通事故					一般負傷					その他					合計									
	死 亡	重 症	中 等 症	軽 症	その他	計	死 亡	重 症	中 等 症	軽 症	その他	計	死 亡	重 症	中 等 症	軽 症	その他	計	死 亡	重 症	中 等 症	軽 症	その他	計	死 亡	重 症	中 等 症	軽 症	その他	計
応急処置対象人員	33	128	505	541	3	1210	2	19	40	101		162	4	39	116	172	2	333	4	69	168	58		299	43	255	829	872	5	2004
止血			1	3		4		1	3	7		11		2	9	29		40		1	2	4		7		4	15	43		62
固定	1		3	5		9	1	10	25	48		84	2	16	23	36		77	4	7	7			18	4	30	58	96		188
人工呼吸	6	5	1	1		13		1				1		1				1	1					1	7	7	1	1		16
心マッサージ	9	1				10													2					2	11	1				12
うち自動	8	1				9													1					1	9	1				10
心肺蘇生	26	6				32	2	1				3	4	1				5	3					3	35	8				43
うち自動	15	2				17	1					1	3	1				4	2					2	21	3				24
酸素吸入	22	80	188	109	1	400	2	13	14	15		44	3	10	14	17		44	3	46	60	5		114	30	149	276	146	1	802
気道確保	27	15	7	3		52	2	2				4	4	2	1			7	2	4				6	35	23	8	3		69
1																														
2													1					1							1					1
3	2					2																			2					2
4	11	4				15	1					1	2	1				3							14	5				19
保温		18	81	63	1	163		7	16	7		30	1	3	15	19		38		13	25	4		42	1	41	137	93	1	273
被覆		1	4	6		11		7	12	17		36		4	17	55	1	77		2	2	9		13		14	35	87	1	137
在宅療法継続	1	2	5	1		9									1			1		1	1			2	1	3	7	1		12
A			1			1																					1			1
B		1				1																				1				1
C	1	1	4	1		7									1			1		1	1			2	1	2	6	1		10
ショックパンツによる 加圧保持																														
除細動	3	2				5							1					1							4	2				6
静脈路確保(輸液)	11	6	5	2	1	25		5	1			6	2	1	2			5	1	1	1			3	14	13	9	2	1	39
薬剤投与	8	4				12		1				1	2	1				3	2					2	12	6				18
その他の応急処置	19	100	397	450	3	969	1	14	32	79		126	2	28	92	130	2	254	3	48	129	49		229	25	190	650	708	5	1578
血圧測定	6	123	497	527	3	1156	1	19	38	98		156	1	38	116	169	2	326	1	67	166	56		290	9	247	817	850	5	1928
聴診器による心音・ 呼吸音の聴取	17	74	212	164	2	469	2	12	31	64		109	3	15	28	40		86	2	36	65	20		123	24	137	336	288	2	787
血中酸素飽和度の測定	7	123	496	532	3	1161	1	19	39	101		160		39	116	168	2	325	1	69	166	57		293	9	250	817	858	5	1939
心電図	33	128	489	509	3	1162	2	18	37	82		139	4	38	109	152	2	305	4	68	163	51		286	43	252	798	794	5	1892
β刺激薬投与																														
静脈路確保 うちCPA前		1	5	2	1	9		4	1			5			2			2			1			1		5	9	2	1	17
うちCPA後	11	5				16		1				1	2	1				3	1	1				2	14	8				22
血糖測定		4	9	8	1	22																				4	9	8	1	22
エピベン投与																														
ブドウ糖投与					1	1																							1	1
計	196	692	2395	2383	19	5685	14	130	248	518		910	29	199	543	815	9	1595	25	360	787	262		1434	264	1381	3973	3978	28	9624

在宅酸素療法 ※A 在宅中心静脈栄養管理・在宅化学療法等により点滴が施されている傷病者に対して応急処置等を行った件数の内訳。
 ※B 気管切開孔は気管挿入人工肛門等の外傷が施されている傷病者に対して応急手当等を行った件数の内訳。
 ※C ※A・※B以外の在宅療法継続中の傷病者に対して応急手当等を行った件数の内訳。

気道確保 ※1 経鼻エアウェイを使用して気道確保を行った件数の内訳。
 ※2 喉頭鏡・鉗子を使用して異物除去を行った件数の内訳。
 ※3 救急救命士がラジアルマスク等を使用して気道確保を行った件数の内訳。
 ※4 救急救命士が気管挿管処理を実施して気道確保を行った件数の内訳。

13. 転送回数別搬送状況

転送回数		0					1～3					4～6					7～10					11以上					合計				
		急病	交通	一般負傷	その他	計	急病	交通	一般負傷	その他	計	急病	交通	一般負傷	その他	計	急病	交通	一般負傷	その他	計	急病	交通	一般負傷	その他	計					
署別搬送人員	四万十	824	123	218	236	1,401				2	2																824	123	218	238	1,403
	黒潮	319	34	91	24	468	2	1	1		4																321	35	92	24	472
	西土佐	77	5	27	34	143	1			4	5																78	5	27	38	148
	計	1,220	162	336	294	2,012	3	1	1	6	11																1,223	163	337	300	2,023

14. 収容所要時間状況

署別	事故種別	救急入電から医療機関等に収容に要した時間別搬送人員						計
		10分未満	10分～20分	20分～30分	30分～60分	60分～120分	120分以上	
四万十	急病			7	125	598	94	824
	交通			1	22	85	15	123
	一般負傷			4	19	160	32	218
	その他			4	48	176	9	238
	計			16	214	1,019	150	1,403
黒潮	急病			4	211	105	1	321
	交通				20	15		35
	一般負傷			1	65	25	1	92
	その他			2	13	9		24
	計			7	309	154	2	472
西土佐	急病			5	31	40	2	78
	交通					5		5
	一般負傷			1	6	20		27
	その他				28	9	1	38
	計			6	65	74	3	148
計	急病			7	134	840	3	1,223
	交通			1	22	105	35	163
	一般負傷			4	21	231	77	337
	その他			4	50	217	27	300
	合計			16	227	1,393	378	2,023

15. 発生地区別出動件数・搬送件数・搬送人員

四万十消防署

区分	地区別										東山	下田	竹屋敷	計	管内	管外	合計
	中村	具同	東中筋	中筋	八束	大川筋	後川	富山	蕨岡								
出動件数	624	287	39	43	87	24	61	29	36	170	79	7	1,486	23	1	1,510	
搬送件数	567	268	36	42	81	22	57	24	33	157	70	7	1,364	22	1	1,387	
搬送人員	572	272	38	43	83	22	57	24	33	158	71	7	1,380	22	1	1,403	

黒潮消防署

区分	地区別						佐賀	伊与喜	拳の川	計	四万十市	管外	合計
	三浦	田の口	入野	南郷	上川口	伊田							
出動件数	46	45	114	51	34	64	109	13	30	506			506
搬送件数	43	44	110	43	32	63	92	12	27	466			466
搬送人員	44	45	110	44	32	64	93	12	28	472			472

西土佐分署

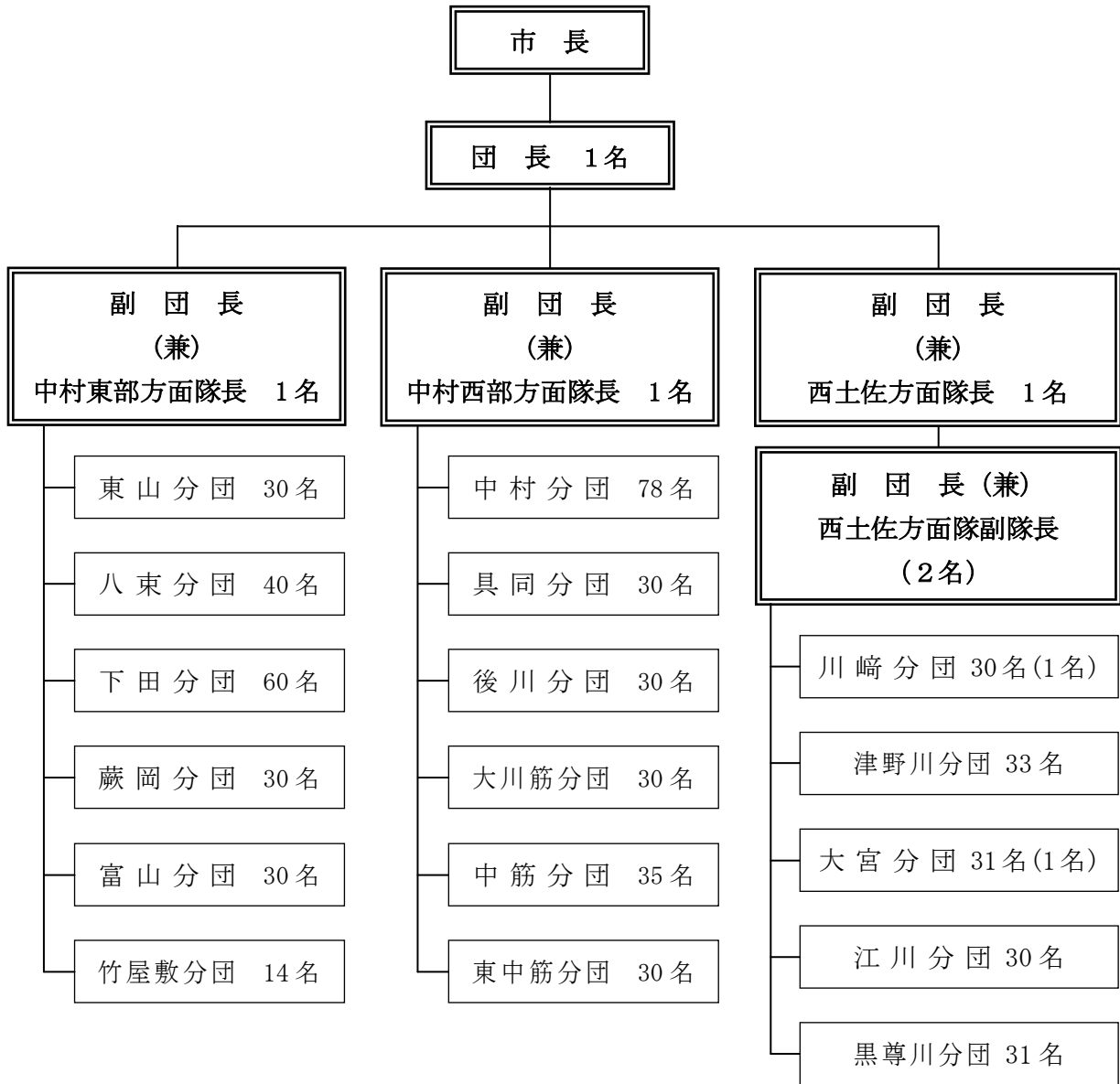
区分	地区別											中半	口屋内	玖木	奥屋内	藤ノ川	黒尊	岩間	家地	長生	計	管外	合計
	江川崎	西ヶ方	大宮	須崎	藪ヶ市	津賀	津野川	橘	用井	半家	江川												
出動件数	27	3	22	4	2	3	4	6	44	4	8	4	2	2	13	3	2	1	154	2	156		
搬送件数	24	3	21	4	2	1	4	5	44	4	8	3	2	2	13	3	2	1	146	1	147		
搬送人員	24	3	21	4	2	1	4	5	45	4	8	3	2	2	13	3	2	1	147	1	148		

消 防 団

1. 関係市町消防団の組織

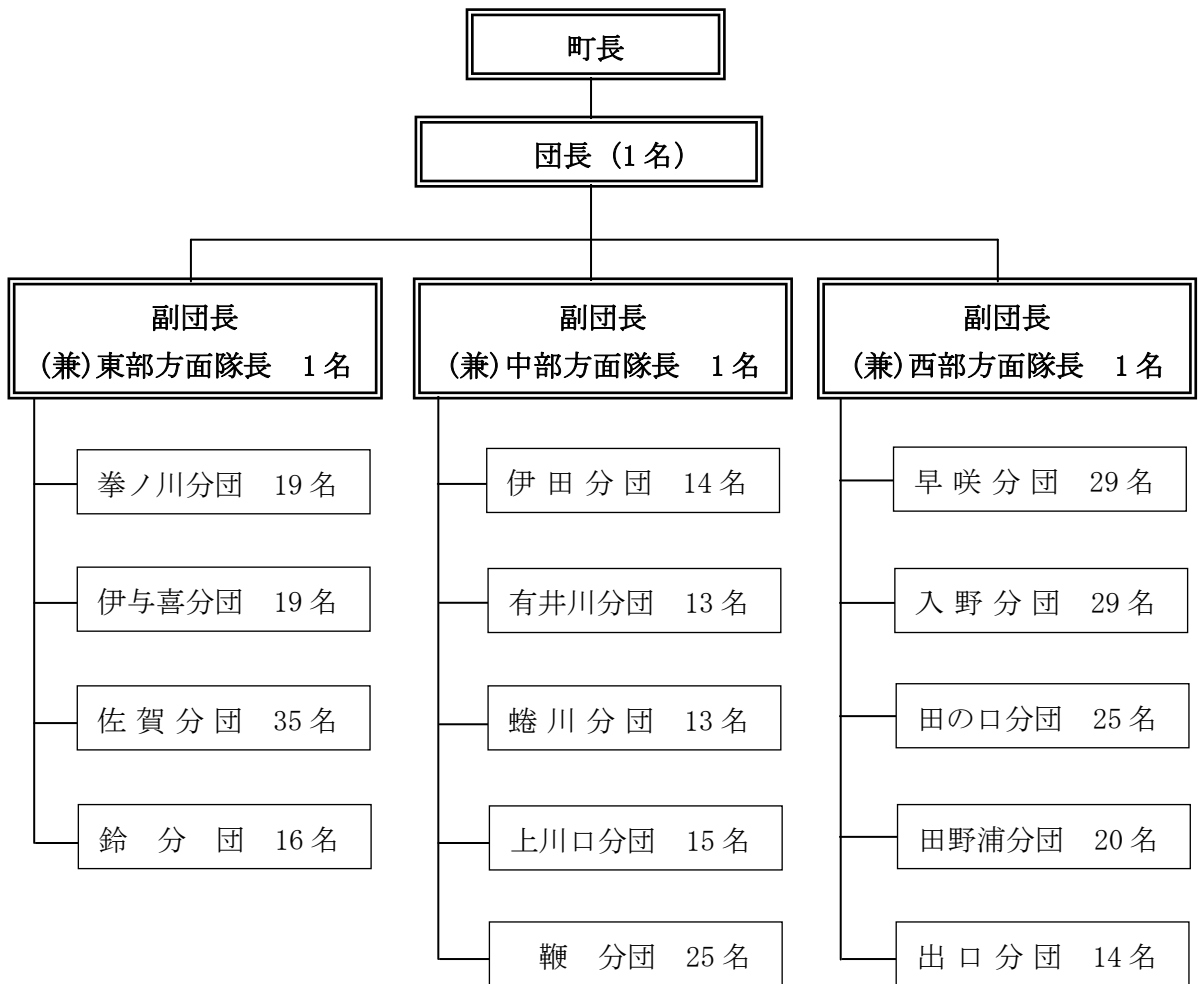
H29. 4. 1 現在

【四万十市】・・・・・・・・・・596名（定員）



() 数値は内数

【黒潮町】・・・・・・・・・・290名（定員）



2. 消防団幹部名簿

H29. 4. 1 現在

【四万十市】

団 長	岡山	修正
副団長	鍋島	信久
〃	上岡	伸郎
〃	石川	眞
〃	矢間	務
〃	平石	功

< 中村東部方面隊 >

方面隊長	鍋島	信久
分団長 東 山	東	雅明
〃 八 束	田中	一治
〃 下 田	山崎	賢志
〃 蕨 岡	池田	三郎
〃 富 山	西村	悦男
〃 竹屋敷	北岡	宏幸

< 中村西部方面隊 >

方面隊長	上岡	伸郎
分団長 中 村	遠近	永年
〃 具 同	池上	一男
〃 後 川	森下	一七
〃 大川筋	伊与田	真哉
〃 中 筋	西	明宏
〃 東中筋	寺尾	光弘

< 西土佐方面隊 >

方面隊長	石川	眞
方面隊副隊長	矢間	務
〃	平石	功
分団長 川 崎	佐々木	英人
〃 津野川	横山	浩一
〃 大 宮	安岡	浩三
〃 江 川	井上	伸一
〃 黒尊川	篠田	麻夫

【黒潮町】

団 長	……………	杉本	正守
副団長	……………	大田	均
副団長	……………	田邊	讓
副団長	……………	嶋津	淳三

< 東部方面隊 >

方面隊長	……………	大田	均	
分団長	拳ノ川	……………	矢野	玉身
”	伊与喜	……………	青木	孝広
”	佐 賀	……………	下谷	学
”	鈴	……………	青山	憲二

< 中部方面隊 >

方面隊長	……………	田邊	讓	
分団長	伊 田	……………	武政	敏明
”	有井川	……………	田村	敏彦
”	上川口	……………	田所	清文
”	蜷 川	……………	金子	秀洋
”	鞭	……………	宮尾	圭一

< 西部方面隊 >

方面隊長	……………	嶋津	淳三	
分団長	早 咲	……………	金子	雄一
”	入 野	……………	柿内	牧洋
”	田の口	……………	宮川	睦彦
”	田野浦	……………	吉尾	隆弘
”	出 口	……………	金子	剛志

3. 関係市町消防団員数

H29. 4. 1 現在

市 町	方面隊	階級 分団名	定 員	実 員	団 長	副団長	分 団 長	副分団長	部 長	班 長	団 員	
					(兼方面隊長)	(兼方面副隊長)						
四 万 十 市	中村東部方面隊	本 部	4	4	1	3						
		東 山	30	30			1	2	1	4	22	
		八 束	40	40			1	2	1	4	32	
		下 田	60	60			1	2	1	6	50	
		蕨 岡	30	30			1	2	1	4	22	
		富 山	30	30			1	2	1	4	22	
		竹 屋 敷	14	14			1	1	1	1	10	
		中村東部方面隊小計	204	204			6	11	6	23	158	
	中村西部方面隊	中 村	78	78			1	2	1	6	68	
		具 同	30	30			1	2	1	4	22	
		後 川	30	30			1	2	1	4	22	
		大 川 筋	30	30			1	2	1	4	22	
		中 筋	35	35			1	2	1	4	27	
		東 中 筋	30	30			1	2	1	4	22	
		中村西部方面隊小計	233	233			6	12	6	26	183	
	西土佐方面隊	川 崎	30	30		1	1	1	3	5	19	
		津 野 川	33	33			1	1	4	3	24	
		大 宮	31	30		1	1	1	4	4	19	
		江 川	30	30			1	1	4	2	22	
		黒 尊 川	31	28			1	1	3	3	20	
			西土佐方面隊小計	155	151		2	5	5	18	17	104
	合 計	596	592	1	5	17	28	30	66	445		

() 数値は内数

市 町	方面隊	階級 分団名	定 員	実 員	団 長	副団長	分 団 長	副分団長	部 長	班 長	団 員	
					(兼方面隊長)	(兼方面副隊長)						
黒 潮 町	東部方面隊	本 部	4	4	1	3						
		拳 ノ 川	19	11			1	1	1	3	5	
		伊 与 喜	19	19			1	1	1	3	13	
		佐 賀	35	31			1	1	1	10	18	
		鈴	16	11			1	1	1	3	5	
		東部方面隊小計	89	72			4	4	4	19	41	
	中部方面隊	伊 田	14	13			1	1	1	2	8	
		有 井 川	13	12			1	1	1	2	7	
		上 川 口	15	15			1	1	1	2	10	
		蜷 川	13	16			1	1	1	2	11	
		鞭	25	27			1	1	1	4	20	
			中部方面隊小計	80	83			5	5	5	12	56
	西部方面隊	早 咲	29	32			1	1	1	4	25	
		入 野	29	30			1	1	1	4	23	
		田 の 口	25	25			1	1	1	2	20	
		田 野 浦	20	20			1	1	1	3	14	
		出 口	14	15			1	1	1	2	10	
			西部方面隊小計	117	122			5	5	5	15	92
		合 計	290	281	1	3	14	14	14	46	189	

() 数値は内数

4. ポンプ車配置状況

H29. 4. 1 現在

四 万 十 市	中 村 東 部 方 面 隊						
	区分 分団名	車 名	車台年式	車令	性能 (KW)	級別	ポンプ製作所
	下 田	イスズ	H 6	22	99	A-2	日本機械工業
	中 村 西 部 方 面 隊						
	区分 分団名	車 名	車台年式	車令	性能 (KW)	級別	ポンプ製作所
	中 村 (1)	ニッサン	H13	15	98	A-2	小川ポンプ
	〃 (2)	〃	H 9	19	99	〃	日本機械工業
	〃 (3)	日 野	H21	7	110	〃	モ リ タ
	具 同	イスズ	H 9	19	99	〃	日本機械工業
	中 筋	〃	H10	18	103	〃	モ リ タ
	西 土 佐 方 面 隊						
	区分 分団名	車 名	車台年式	車令	性能 (KW)	級別	ポンプ製作所
	川 崎	ミツビシ	H11	17	103	A-2	日本機械工業
大 宮	トヨタ	H17	11	110	〃	長野ポンプ	

黒 潮 町	東 部 方 面 隊						
	区分 分団名	車 名	車台年式	車令	性能 (KW)	級別	ポンプ製作所
	佐 賀	ふそう	H17	10	140	A-2	小川ポンプ
	中 部 方 面 隊						
	区分 分団名	車 名	車台年式	車令	性能 (KW)	級別	ポンプ製作所
	上 川 口	ニッサン	H11	16	96	A-2	小川ポンプ
	西 部 方 面 隊						
	区分 分団名	車 名	車台年式	車令	性能 (KW)	級別	ポンプ製作所
	入 野	トヨタ	H22	5	140	A-2	小川ポンプ
	田 野 浦	〃	H23	4	110	〃	〃

5. 小型動力ポンプ配置状況

H29. 4. 1 現在

中 村 東 部 方 面 隊							
分団名	区分	ポンプ名 (社名)	出 力(KW)	級 別	配置年		
	東 山						トーハツ
		〃	35	〃	H 2		
		〃	38	〃	H 4		
八 束		〃	29	〃	S57		
		〃	29	〃	S57		
		〃	42	〃	H12		
下 田		〃	42	〃	H15		
		〃	29	〃	S57		
		〃	29	〃	S61		
		〃	29	〃	S62		
		〃	35	〃	H 3		
蕨 岡		〃	42	〃	H16		
		〃	22	〃	H23		
富 山		〃	29	〃	S59		
		〃	42	〃	H12		
		〃	29	〃	S55		
竹屋敷		〃	38	〃	H 4		
		〃	40	〃	H 8		
		〃	38	〃	H 7		
保有台数		ラビット			25	〃	H元
中 村 西 部 方 面 隊							
分団名	区分	ポンプ名 (社名)	出 力(KW)	級 別	配置年		
	中 村						トーハツ
		〃	42	B-3	H15		
具 同		〃	35	〃	H 3		
後 川		〃	35	〃	S63		
		〃	35	〃	H元		
		〃	35	〃	H 2		
		〃	22	〃	H26		
大川筋		〃	29	〃	H元		
		〃	40	〃	H 5		
		シバウラ	43	〃	H14		
中 筋		トーハツ	22	B-2	H22		
東中筋		〃	29	B-3	S59		
		〃	29	〃	S59		
		〃	42	〃	H12		
保有台数		14 台					

		西 土 佐 方 面 隊			
分団名	区分	ポンプ名 (社名)	出 力(KW)	級 別	配置年
	川 崎		トーハツ	43	B-2
		〃	46	〃	H14
津野川		〃	46	〃	H14
		〃	46	〃	H22
大 宮		ラビット	32	〃	H25
		トーハツ	28	B-3	H 5
		〃	28	〃	H 9
		〃	46	B-2	H14
江 川		〃	46	〃	H19
		〃	22	B-3	H28
黒尊川		シバウラ	46	〃	H24
		トーハツ	7.3	C-1	H26
		〃	28	B-3	H 8
		〃	28	〃	H 9
保有台数		14 台			
合計保有台数		48 台			

黒潮町				
東部方面隊				
区分 分団名	ポンプ名 (社名)	出力(KW)	級別	配置年
拳ノ川	ラビット	38	B-2	S56
	〃	44	〃	H 7
	〃	32	〃	H26
伊与喜	〃	38	〃	S59
	〃	27	〃	H 5
	〃	32	〃	H25
佐 賀	〃	〃	〃	H24
鈴	〃	38	〃	S61
	〃	44	〃	H 8
	〃	32	〃	H27
保有台数	10 台			
中部方面隊				
区分 分団名	ポンプ名 (社名)	出力(KW)	級別	配置年
伊 田	ラビット	44	B-2	H13
	〃	32	〃	H25
有井川	〃	44	〃	H15
蜷 川	〃	〃	〃	H14
	〃	32	〃	H27
鞭	〃	〃	〃	H13
	〃	32	〃	H25
保有台数	7 台			
西部方面隊				
区分 分団名	ポンプ名 (社名)	出力(KW)	級別	配置年
早 咲	ラビット	32	B-2	H23
入 野	トーハツ	30	〃	H25
田の口	ラビット	44	〃	H15
田野浦	〃	〃	〃	H17
出 口	〃	〃	〃	H14
	〃	32	〃	H25
保有台数	6 台			
団本部				
区分 分団名	ポンプ名 (社名)	出力(KW)	級別	配置年
団本部	トーハツ	30	B-2	H26
保有台数	1 台			
合計保有台数	24 台			

6. 積載車配置状況

H29. 4. 1 現在

中 村 東 部 方 面 隊				
区分 分団名	車名	車台年式	車令	排気量
東 山	トヨタ	H26	3	2,980 cc
	ニッサン	H 5	24	1,990
八 東	ニッサン	H12	17	3,150
	スズキ	H15	14	650
下 田	ニッサン	H 4	25	2,950
	スズキ	H16	13	650
	ダイハツ	H23	6	650
蕨 岡	ニッサン	H12	17	3,150
富 山	〃	S60	32	1,770
	〃	H 5	24	1,990
	〃	H 9	20	1,990
竹屋敷	〃	H 7	22	1,990
保有台数	12 台			
中 村 西 部 方 面 隊				
区分 分団名	車名	車台年式	車令	排気量
中 村	トヨタ	H27	1	2,980 cc
	イズズ	H15	14	3,050
	ミツビシ	H24	6	650
具 同	ニッサン	H 4	25	2,950
後 川	ニッサン	H 2	27	1,950
	〃	H 2	27	2,950
	〃	H 3	26	1,990
大川筋	トヨタ	H26	3	2,980
	ニッサン	H 6	23	1,990
中 筋	スズキ	H14	15	650
	イズズ	H22	7	2,999
東中筋	ニッサン	H12	17	3,150
保有台数	12 台 (中村分団ミツビシ車両は広報車)			
西 土 佐 方 面 隊				
区分 分団名	車名	車台年式	車令	排気量
川 崎	ニッサン	H 9	19	2,660 cc
津野川	トヨタ	H22	6	2,980
	ニッサン	H13	15	3,150
大 宮	スズキ	H26	2	650
	ダイハツ	H 4	24	650
	〃	H 5	23	650
江 川	トヨタ	H19	9	2,490
	ダイハツ	H 3	25	650
黒尊川	〃	H26	2	650
	ニッサン	H 3	25	1,990
	ダイハツ	H 4	24	650
	イズズ	H24	4	2,990
保有台数	12 台			
合計保有台数	36 台			

		東部方面隊				
分団名	区分	車名	車台年式	車令	排気量	
	拳ノ川		ニッサン	H 7	22	2,700 cc
伊与喜		トヨタ	H28	0	2,660	
佐 賀		〃	H27	1	2,980	
鈴		〃	H 8	21	2,700	
保有台数		4 台				
		中部方面隊				
分団名	区分	車名	車台年式	車令	排気量	
	伊 田		トヨタ	H28	0	2,660 cc
有井川		〃	H23	6	2,980	
蝮 川		〃	H27	1	〃	
鞭		〃	H 5	24	〃	
		〃	H25	4	2,980	
保有台数		5 台				
		西部方面隊				
分団名	区分	車名	車台年式	車令	排気量	
	早 咲		トヨタ	H22	7	2,980 cc
入 野		ダイハツ	H25	4	650	
田の口		トヨタ	H23	6	2,980	
田野浦		スズキ	H17	12	660	
出 口		ニッサン	H 3	26	2,660	
		トヨタ	H25	4	2,980	
保有台数		6 台				
合計保有台数		15 台				

7. 年齢別消防団員数

() 内は女性消防団員

H29. 4. 1 現在

	四万十市		黒潮町	
区分 方面隊	中 村	西土佐	黒潮町	合 計
	440 人	152 人	281 人	873 人
	(15 人)	(4 人)	(0 人)	(19 人)
20 歳未満	0	0	0	0
20 歳以上	7	4	14	25
25 歳未満				
25 歳以上	20(1)	12(1)	33	65(2)
30 歳未満				
30 歳以上	60(1)	14	47	121 (1)
35 歳未満				
35 歳以上	60(2)	22	46	128(2)
40 歳未満				
40 歳以上	71(1)	18(1)	66	155(2)
45 歳未満				
45 歳以上	65(1)	29(2)	41	135(3)
50 歳未満				
50 歳以上	58(1)	12	20	90(1)
55 歳未満				
55 歳以上	63(6)	18	8	89(6)
60 歳未満				
60 歳以上	36(2)	23	6	65(2)
平均年齢	45.0	45.3	39.1	43.1

8. 在職年数別消防団員数

() 内は女性消防団員

H29. 4. 1 現在

	四万十市		黒潮町	
区分 方面隊	中 村	西土佐	黒潮町	合 計
人 員	440(15)	152(4)	281	873(19)
5年未満	102(2)	37(3)	76	215(5)
5年以上 10年未満	81(4)	28(1)	57	166(5)
10年以上 15年未満	88(5)	20	55	163(5)
15年以上 20年未満	69(1)	21	57	147(1)
20年以上 25年未満	42(2)	18	21	81(2)
25年以上 30年未満	31(1)	14	7	52(1)
30年以上	27	14	8	49

9. 消防団員の退職・新任状況

H29. 3. 31 現在

		区分	四万十市	黒潮町	合計			区分	四万十市	黒潮町	合計
退 職 団 員	事由	自己都合	30	12	42	新 任 団 員	18歳～20歳	2	2	4	
		傷病	公務					21歳～25歳	8		8
			その他					26歳～30歳	5	1	6
		死亡	公務					31歳～35歳	8	2	10
			その他					36歳～40歳	4	1	5
		整理統合						41歳～45歳	3	1	4
	合計	30	12	42	46歳～50歳						
	在職年数	5年未満	4	4	8		51歳～71歳				
		5年以上 10年未満	2	2	4		合計	30	7	37	
		10年以上 15年未満	4	2	6						
15年以上		20	4	24							
合計		30	12	42							

10. 消防団員報酬及び費用弁償

H29. 4. 1 現在

区分		市町別	
		四 万 十 市	黒 潮 町
		年 額 (円)	
報	団 長	152,000	
	副 団 長	105,000	
	分 団 長	79,000	
	副分団長	49,000	
	部 長	42,000	
	班 長	38,000	
	団 員	35,000	
酬	出 動	火 災 (1 回) 3,500 円 風水害 (1 回) 3,500 円 その他 (1 回) 3,500 円	費用弁償 (全員) 1 人 1 日 3,000 円
	訓 練	会議費 (1 日) 3,500 円	定期訓練 (年 4 回) 5,000 円
			幹部会 (日中) 5,000 円 (夜間) 2,500 円
			その他の会議等出席 5,000 円
			操法競技等、事前の 特別訓練 (夜間等) 2,000 円
			年末警戒 2,000 円
機 器 整 備	ポンプ車 1 回 400 円 1 カ月 1 回 3 名 400 円 × 3 名 × 12 月 = 14,400 円		
	小型動力ポンプ付積載車 1 人 1 回 350 円 1 カ月 1 回 2 名 350 円 × 2 名 × 12 月 = 8,400 円		
	小型動力ポンプ 1 人 1 回 250 円 1 カ月 1 回 2 名 250 円 × 2 名 × 12 月 = 6,000 円		