

消防年報

令和4年度版

幡多中央消防組合消防本部

令和5年刊行

はしがき

- 1 この年報は、幡多中央消防組合消防本部の諸資料を収録して現勢をあきらかにし、将来の参考に資するため、令和4年中の現勢及び消防業務の内容、火災・救急・統計等を編集したものであります。
- 2 この年報の統計中、警防・救急については歴年とし予防、予算関係は会計年度をもって収録しております。

幡多中央消防組合消防本部

目 次

総務

1. 圏域の概要.....	1
2. 組合の沿革.....	3
3. 消防組織.....	12
4. 消防事務分掌.....	13
5. 行政別人口統計.....	15
6. 消防職員配置状況.....	15
7. 職員勤務年数調.....	16
8. 職員階級別年齢調.....	16
9. 消防職員居住状況.....	17
10. 消防職員特殊技能調.....	18
11. 関係市町一般会計と消防費の割合.....	19
12. 消防組合負担金の内訳（令和4年度決算による）.....	19
13. 関係市町一般会計と消防費の住民割（令和4年度決算）.....	19
14. 令和3・令和4年度消防一般会計決算事項別明細.....	20
15. 消防一般会計決算（令和4年4月1日～令和5年3月31日）.....	21
16. 手数料.....	21

警防

1. 無線電話設置状況.....	22
2. 車両配置状況（ポンプ車・その他）.....	30
3. 消防水利.....	31
4. 消火栓内訳.....	31
5. 地区別消防水利.....	32

予防

1. 防火対象物数.....	34
2. 用途・階数別防火対象物数.....	35
3. 建築同意事務処理状況（用途別）.....	36
4. 危険物関係事務処理状況.....	37
5. 数量別危険物製造所等の数.....	38
6. 各署別危険物製造所等の数.....	38
7. 各種届出件数調.....	39

火災統計

1. 火災状況.....	40
2. 月別火災状況.....	41

3. 原因別火災状況.....	42
4. 各署別火災発生状況.....	43
5. 時間別火災発生状況.....	44
6. 曜日別火災状況.....	45
7. 気象と火災件数図表.....	45

救急統計.....	46
1. 5ヵ年の出動取扱件数及び男女別搬送状況.....	47
2. 事故別救急出動件数及び事故別搬送人員調.....	47
3. 医療機関別搬送状況.....	48
4. 事故別搬送人員の傷病程度別調.....	48
5. 救急搬送人員事故種別グラフ.....	49
6. 救急搬送人員傷病程度状況.....	50
7. 傷病程度別取扱状況グラフ.....	50
8. 発生時間事故別出動状況.....	51
9. 月別出動件数・搬送件数・搬送人員.....	51
10. 覚知別出動状況.....	52
11. 曜日別出動状況.....	53
12. 救急隊員の行った応急処置件数.....	54
13. 転送回数別搬送状況.....	55
14. 収容所要時間状況.....	55
15. 発生地区別出動件数・搬送件数・搬送人員.....	57

消防団

1. 関係市町消防団の組織.....	58
2. 消防団幹部名簿.....	60
3. 関係市町消防団員数.....	62
4. ポンプ車配置状況.....	63
5. 小型動力ポンプ配置状況.....	64
6. 積載車配置状況.....	67
7. 年齢別消防団員数.....	69
8. 在職年数別消防団員数.....	70
9. 消防団員の退職・新任状況.....	71
10. 消防団員報酬及び費用弁償.....	72

総

務

1. 圏域の概要

幡多中央消防組合の紹介（令和5. 4. 1）

（1）圏域の概要

幡多中央消防組合は、高知県の西部に位置し、県都高知市より西方約 110 キロメートルにあって、四万十市・黒潮町の 2 市町で構成されており、昭和 48 年 6 月 1 日に組合消防として発足した。

（中村市・大方町・佐賀町・西土佐村の 4 市町村の構成で発足。市町村合併により、新たに四万十市・黒潮町の 2 市町の構成となる。）

圏域は、三方を山に囲まれ、南東は黒潮おどる太平洋に面し、また管内の西部を日本最後の清流といわれる“四万十川”が、ゆるやかに、そして滔々と流れ、海、山、川の美しい自然と温暖な気候に恵まれた、面積 821 平方キロメートル、人口 42, 440 人を擁する地域である。主な産業は、平野部では水稻、花卉栽培、葉タバコ、ラッキョウ、施設園芸などがあり、また山間地域では果樹、蔬菜園芸、栗栽培などが盛んである。一方、近海・沿岸地域においてはカツオ漁を主体とした漁業が盛んであり、更に近年は、海や川を利用したレジャーや体験型観光（ホエールウォッチング、カヌー、オートキャンプ、四万十川ウルトラマラソン）といった分野が注目されており、自然との調和・共生を基本に考えた産業の振興が求められている。また、黒潮町入野の浜で毎年 5 月に行われている砂浜 T シャツアート展では、全国から約 1, 000 点の公募作品をキャンパスに見立てた T シャツにプリントし、砂浜でひらひらと風になびく風景は圧巻である。

交通網としては、都市間を広域的に結ぶ国道 56 号をはじめ、321 号、381 号、439 号、441 号などの主要道が縦横に走り、また J R 予土線や第三セクターの土佐くろしお鉄道により基幹交通ネットワークが形成され、幡多地域の政治・経済・文化の中心地として、その機能と役割を果たしている。

（2）消防組織

（ア）常備消防

消防本部のもとに 2 消防署、1 分署を置き 80 名の職員が警防、予防、総務の業務を執り行っている。（庶務担当事務 1 名を含む。また、令和 3 年 4 月から、高知市消防局との人事交流として、職員 1 名を相互に派遣。）

主要な消防機械としては、指令車 4 台、救助工作車 1 台、救助資機材搬送車 1 台、林野火災工作車 1 台、救急車 5 台、ポンプ車 3 台、水槽付ポンプ車 2 台、査察車 2 台、運搬車 3 台等である。

(イ) 非常備消防

2市町それぞれに消防団を組織し、管内 826 名（四万十市 568 名・黒潮町 258 名・管内定員 886 名・充足率 93.2%）の団員が地域の消防活動に携わっているが、団員の高齢化や消防活動に対する理解、協力が段々困難な傾向にあることなどから、今後の団員確保が懸念される場所である。

主要な機材として、ポンプ車 13 台、積載車 51 台、小型動力ポンプ 64 台が配備されている。

(3) 令和 4 年の火災・救急活動状況

火災件数は 14 件、損害額は 11,334 千円で前年に比べ 7 件の減で、損害額は 6,718 千円の減となる。火災による死者は 0 名であったが、負傷者は 3 名となっている。

原因別では、不明・調査中を除き、火入れが 4 件となっており、その他が 2 件、次いで、こんろ、風呂かまど、たき火、放火の疑いがそれぞれ 1 件となっている。

次に救急活動は、出動件数が 2,428 件（154 件増）搬送人員は 2,205 名（132 名増）となっており、管内住民 19 人に 1 人の割合で救急車を利用したことになる。

以上のように多様化する住民ニーズ、生活環境の変化に伴い、今後の消防防災業務はますます重要性を帯びてくるものと思われ、消防署、消防団の人材確保・資機材の整備充実がさらに強く求められる場所である。

2. 組合の沿革

組合が設立されるまで

- S29. 3. 31 中村市消防本部を設置
- S40. 4. 1 中村市消防署を設置
- S45. 4. 1 中村市消防署において救急業務を開設
- S48. 6. 1 幡多中央消防組合中村消防署に変更

組合設立の経過

- S46. 6. 1 消防本部及び消防署を置かなければならない市町村を定める政令（39 年政令第 60 号）の全面改正により、昭和 48 年に幡多地域が指定されることの内示
- S46. 8. 9 幡多広域市町村圏協議会において、広域消防計画について協議（幹事会）
- S46. 10. 11 広域消防体制の確立について協議（幹事会）
- S46. 10. 15 西部、中央、南部のブロック別に広域消防体制を確立する旨、協議（46 年度幡多広域市町村圏協議会総会）
- S47. 6. 26 第 1 回中央地区広域消防設立協議会開催（関係市町村執行部、消防団長列席）
- S47. 8. 21 第 2 回中央地区広域消防設立協議会開催
- S47. 8. 29 第 3 回 ”
- S47. 12. 11 関係市町村議会提出の件、発足の時期、経費等について協議（関係市町村助役、課長、消防署長、次長列席）
- S48. 4. 1 設立に関する事務処理のため、専任担当職員を中村市管理室に置く（広域消防主幹 1 名）
- S48. 5. 3 許可申請書内容及び提出時期、48 年 6 月 1 日組合議会を開催すること、及び職員採用の問題等について協議（関係町村助役、室長、担当者）
- S48. 5. 16 広域消防組合設置について、関係市町村長協議会、設置に関する協議成立（関係市町村長、室長、消防署長他担当者）
- S48. 5. 19 幡多中央消防組合設置申請書を提出
- S48. 5. 20 大方町、佐賀町、西土佐役場において採用試験を実施
- S48. 5. 22 組合一般会計当初予算並びに条例について、調整（関係町村助役、室長、担当者）
- S48. 5. 30 組合条例について最終討議
- S48. 6. 1 幡多中央消防組合臨時会を開催（於・中村市議員協議会室）

「幡多中央消防組合の設置及び規約の制定について」関係市町村議会議決に関する事項

- S47. 12. 15 西土佐村議会 原案可決
S47. 12. 22 佐賀町議会 原案可決
S47. 12. 23 大方町議会 原案可決
S48. 3. 27 中村市議会 委員長報告可決
- S48. 6. 1 幡多中央消防組合発足
職員 22 名を採用（派遣職員 27 名、実員 49 名）
第 1 回臨時組合議会開催
初代組合長に長谷川賀彦氏就任
- S48. 7. 1 職員 2 名採用（実員 51 名）
S48. 8. 14 第 1 回定例組合議会開催
S48. 9. 10 職員 1 名採用（実員 52 名）
S48. 10. 23 第 2 回臨時組合議会開催
S48. 11. 20 第 3 回 ”
S48. 12. 14 第 2 回定例組合議会開催
- S49. 3. 29 49 年第 1 回定例組合議会開催
S49. 4. 1 派遣による職員増 1 名（女子）（実員 53 名）
S49. 5. 2 初代組合長 長谷川賀彦氏更迭、二代組合長 中山清氏
S49. 5. 31 派遣解除による減員 1 名（実員 52 名）
S49. 6. 7 幡東分署庁舎完成
S49. 6. 19 49 年第 2 回定例組合議会開催
S49. 10. 28 49 年第 1 回臨時組合議会開催
S49. 12. 24 49 年第 3 回定例組合議会開催
- S50. 3. 28 50 年第 1 回 ”
S50. 6. 27 消防大学校上級幹部科入校
S50. 9. 5 50 年第 2 回定例組合議会開催
S50. 12. 16 50 年第 3 回 ”
- S51. 3. 29 51 年第 1 回 ”
S51. 5. 1 職員 1 名採用（実員 53 名）
S51. 6. 11 51 年第 2 回定例組合議会開催
S51. 8. 25 二代組合長 中山清氏更迭、三代組合長 西村正家氏
S51. 9. 21 消防大学校予防科 1 名入校
S51. 10. 18 51 年第 1 回臨時組合議会開催
S51. 12. 27 51 年第 3 回定例組合議会開催
- S52. 2. 2 52 年第 1 回 ”
S52. 4. 1 職員採用 1 名（実員 54 名）
S52. 9. 9 52 年第 2 回定例組合議会開催

S52. 12. 8 52 年第 3 回定例組合議会開催
 S53. 2. 16 職員退職 1 名（実員 53 名）
 S53. 3. 6 53 年第 1 回定例組合議会開催
 S53. 3. 8 西土佐分署庁舎完成
 S53. 3. 31 職員退職 1 名（実員 52 名）
 S53. 4. 1 職員採用 1 名、派遣による増員 1 名（実員 54 名）
 S53. 9. 12 53 年第 2 回定例組合議会開催
 S53. 12. 8 53 年第 3 回 " "
 S54. 3. 6 54 年第 1 回 " "
 S54. 3. 31 職員退職 1 名（実員 53 名）
 S54. 4. 1 職員採用 5 名（実員 58 名）
 S54. 6. 1 職員派遣解除 1 名、採用 1 名（実員 58 名）
 S54. 9. 10 54 年第 2 回定例組合議会開催
 S54. 12. 11 54 年第 3 回 " "
 S55. 3. 6 55 年第 1 回 " "
 S55. 4. 1 職員採用 1 名（実員 59 名）
 S55. 11. 13 55 年第 2 回定例組合議会開催
 S55. 12. 9 55 年第 3 回 " "
 S56. 3. 5 56 年第 1 回 " "
 S56. 8. 28 56 年第 2 回 " "
 S56. 12. 25 56 年第 3 回 " "
 S57. 3. 29 57 年第 1 回定例組合議会開催
 S57. 4. 1 派遣により 1 名増員（実員 60 名）
 S57. 6. 1 派遣により 1 名増員（実員 61 名）
 初代消防長に矢部健治郎氏就任
 S57. 6. 21 57 年第 2 回定例組合議会開催
 S57. 9. 18 57 年第 3 回 " "
 S58. 3. 28 58 年第 1 回 " "
 S58. 4. 1 職員採用 1 名（実員 62 名）
 S58. 8. 8 職員退職 1 名（実員 61 名）
 S58. 8. 16 58 年第 2 回定例組合議会開催
 S58. 12. 17 58 年第 3 回 " "
 S59. 3. 8 59 年第 1 回 " "
 S59. 4. 1 中村市右山 750-1 消防庁舎完成
 S59. 8. 22 三代組合長 西村正家氏更迭、四代組合長 刈谷瑛男氏
 S59. 11. 9 59 年第 2 回定例組合議会開催

S59. 12. 27 59 年第 3 回定例組合議会開催
 S60. 3. 6 60 年第 1 回 "
 S60. 3. 31 職員退職 1 名（市町村へ異動 2 名）
 S60. 4. 1 職員採用 1 名（市町村より異動 1 名）（実員 60 名）
 S60. 6. 5 消防大学校上級幹部科入校
 S60. 10. 30 60 年第 2 回定例組合議会開催
 S60. 12. 27 60 年第 3 回 "
 S61. 3. 31 61 年第 1 回 "
 S61. 4. 1 派遣により 1 名増員（実員 61 名）
 S61. 12. 25 61 年第 2 回定例組合議会開催
 S62. 3. 6 62 年第 1 回 "
 S62. 3. 31 初代消防長矢部健治郎氏他 1 名勇退
 S62. 4. 1 第 2 代消防長に浦田哲也氏就任・職員採用 1 名
 S62. 12. 25 第 2 回定例組合議会開催
 S63. 3. 28 第 1 回 "
 S63. 3. 31 職員 1 名退職
 S63. 4. 1 職員 1 名採用
 S63. 12. 26 第 2 回定例組合議会開催
 H 元. 3. 28 第 1 回 "
 H 元. 4. 1 市町村へ異動（1 名）
 H 元. 4. 1 市町村より異動（1 名）（実員 61 名）
 H 元. 10. 24 平成元年 第 1 回臨時組合議会開催
 H 元. 12. 27 " 第 2 回定例組合議会開催
 H 2. 3. 28 平成 2 年 第 1 回 "
 H 2. 3. 31 第 2 代消防長 浦田哲也氏勇退
 H 2. 4. 1 第 3 代消防長に加用敬一郎氏就任
 H 2. 12. 26 平成 2 年第 2 回定例組合議会開催
 H 3. 3. 26 平成 3 年第 1 回 "
 H 3. 12. 21 平成 3 年第 2 回 "
 H 4. 3. 26 平成 4 年第 1 回 "
 H 4. 3. 31 職員 1 名退職
 H 4. 4. 1 職員 1 名採用
 H 4. 8. 22 四代組合長 刈谷瑛男氏更迭、五代組合長 岡本淳氏
 H 4. 12. 22 第 3 代消防長 加用敬一郎氏勇退
 H 4. 12. 25 平成 4 年第 2 回定例組合議会開催
 H 5. 3. 26 平成 5 年第 1 回 "

H 5. 4. 1 第4代消防長 岡本吉男氏就任
 H 5. 4. 1 職員 10 名採用
 H 5. 8.24 平成5年第1回臨時組合議会開催
 H 5.11. 3 職員 1 名退職
 H 5.12.27 平成5年第2回定例組合議会開催
 H 6. 1. 1 職員 1 名採用
 H 6. 3.23 平成6年 第1回定例組合議会開催
 H 6.12.26 平成6年 第2回 " "
 H 7. 3.27 平成7年 第1回 " "
 H 7. 3.31 職員 3 名退職
 H 7. 4. 1 職員 3 名採用
 H 7.10. 3 平成7年第1回臨時組合議会開催
 H 7.12.24 平成7年12月定例組合議会開催
 H 8. 3.27 平成8年3月 " "
 H 8. 3.31 第4代消防長 岡本吉男氏勇退（他職員 3 名退職）
 H 8. 4. 1 第5代消防長 浜田靖裕氏就任
 H 8. 8.22 五代組合長 岡本淳氏更迭、六代組合長 澤田五十六氏
 H 8.12.26 平成8年12月定例組合議会開催
 H 9. 3.26 平成9年3月 " "
 H 9.12.25 平成9年12月 " "
 H10. 3.25 平成10年3月 " "
 H10. 3.31 第5代消防長 浜田靖裕氏勇退（他職員 2 名退職）
 H10. 4. 1 第6代消防長 田頭義十郎氏就任
 H10. 4. 1 職員 2 名採用
 H10.12.24 平成10年12月定例組合議会開催
 H11. 3.25 平成11年3月 " "
 H11. 3.31 第6代消防長 田頭義十郎氏勇退（他職員 1 名退職）
 H11. 4. 1 第7代消防長 岡崎良暢氏就任
 H11. 4. 1 職員 3 名採用
 H11. 7. 6 平成11年第1回臨時組合議会開催
 H11.12.24 平成11年12月定例組合議会開催
 H12. 3.29 平成12年3月 " "
 H12. 3.31 第7代消防長 岡崎良暢氏勇退（他職員 2 名退職）
 H12. 4. 1 第8代消防長 原 博輔氏就任
 H12. 4. 1 職員 4 名採用
 H12.12.26 定例組合議会開催

H13. 3.27 定例組合議会開催
H13. 3.31 第8代消防長 原 博輔氏勇退（他職員1名退職）
H13. 4. 1 第9代消防長 松岡 梓氏就任
H13. 4. 1 職員1名採用
H13. 7. 2 平成14年第1回臨時組合議会開催
H13. 9.30 職員1名退職
H13.10. 1 職員1名採用
H13.12.25 定例組合議会開催
H14. 3.26 ”
H14. 3.31 職員1名退職
H14. 4. 1 職員1名採用
H14.12.26 定例組合議会開催
H15. 3.25 ”
H15. 3.31 職員2名退職
H15. 4. 1 職員2名採用
H15. 6. 9 平成15年第1回臨時組合議会開催
H15. 9.30 職員1名退職
H15.11.25 平成15年第2回臨時組合議会開催
H15.12.25 定例組合議会開催
H16. 3.26 ”
H16. 3.31 第9代消防長 松岡 梓氏勇退（他職員1名退職）
H16. 4. 1 第10代消防長 柿葉孟猪氏就任
H16. 4. 1 職員3名採用
H16.12.27 定例組合議会開催
H17. 3.25 ”
H17. 3.31 職員1名退職
H17. 4. 1 職員1名採用
H17. 4.10 構成市町村の中村市と西土佐村が合併、新たに四万十市となる。
H17.11.28 平成17年第1回臨時組合議会開催
H17.12.26 定例組合議会開催
H18. 3. 1 ”
H18. 3.20 構成市町の大方町と佐賀町が合併、新たに黒潮町となる。
H18. 3.31 平成18年第1回臨時組合議会開催
H18. 3.31 第10代消防長 柿葉孟猪氏勇退（他職員1名退職）
H18. 4. 1 第11代消防長 夕部和宏氏就任
H18. 4. 1 職員2名採用
H18. 9. 7 職員1名退職
H18.12.25 定例組合議会開催
H19. 3.30 ”

H19. 3. 31 職員 2 名退職
 H19. 4. 1 職員 4 名採用 (実員 75 名)
 H19. 9. 30 職員 1 名退職
 H19. 12. 21 定例組合議会開催
 H20. 3. 27 "

H20. 3. 31 第 11 代消防長 夕部和宏氏勇退 (他職員 5 名退職)
 H20. 4. 1 第 12 代消防長 武田弘一氏就任
 H20. 4. 1 職員 7 名採用
 H20. 6. 30 職員 1 名退職
 H20. 12. 24 定例組合議会開催
 H21. 3. 25 "

H21. 3. 31 職員 1 名退職
 H21. 4. 1 職員 2 名採用 (実員 75 名)
 H21. 5. 15 六代組合長 澤田五十六氏更迭、七代組合長 田中全氏
 H21. 7. 9 平成 21 年第 1 回臨時組合議会開催
 H21. 7. 31 平成 21 年第 2 回臨時組合議会開催
 H21. 12. 25 定例組合議会開催
 H22. 3. 24 "

H22. 3. 31 第 12 代消防長 武田弘一氏勇退 (他職員 3 名退職)
 H22. 4. 1 第 13 代消防長 櫻木茂一氏就任
 H22. 4. 1 職員 5 名採用 (実員 76 名)
 H22. 12. 24 定例組合議会開催
 H23. 3. 28 "

H23. 8. 5 平成 23 年第 1 回臨時組合議会開催
 H23. 12. 26 定例組合議会開催
 H24. 1. 16 消防大学校予防科入校
 H24. 3. 26 定例組合議会開催
 H24. 3. 31 第 13 代消防長 櫻木茂一氏勇退 (他職員 1 名退職)
 H24. 4. 1 第 14 代消防長 武田賀人氏就任
 H24. 4. 1 職員 2 名採用 (実員 76 名)
 H24. 12. 26 定例組合議会開催
 H25. 3. 26 "

H25. 5. 15 七代組合長 田中全氏更迭、八代組合長 中平正宏氏
 H25. 7. 4 平成 25 年第 1 回臨時組合議会開催
 H25. 12. 26 定例組合議会開催
 H26. 3. 26 "

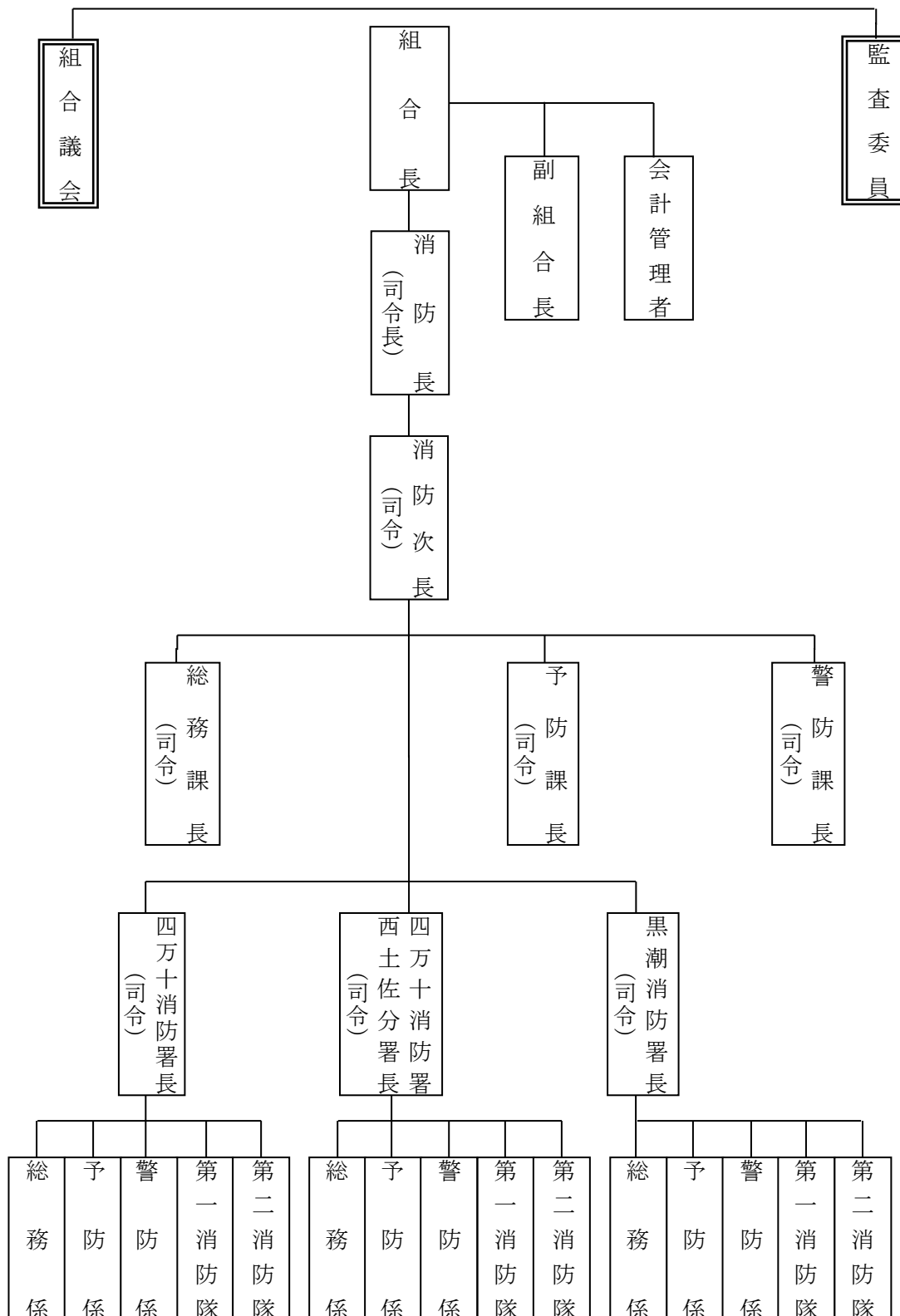
H26. 3. 28 黒潮消防署庁舎完成
 H26. 3. 31 職員 2 名退職
 H26. 4. 1 職員 2 名採用 (実員 76 名)

H26. 5. 12 黒潮消防署 黒潮町伊田 2629 番地 1 へ移転、運用開始
 H26. 8. 19 平成 26 年第 1 回臨時組合議会開催
 H26. 12. 25 定例組合議会開催
 H27. 3. 23 " "
 H27. 3. 31 西土佐分署庁舎完成
 H27. 6. 20 西土佐分署新庁舎 運用開始
 H27. 12. 25 定例組合議会開催
 H28. 3. 23 " "
 H28. 3. 31 職員 1 名退職
 H28. 4. 1 職員 1 名採用(実員 76 名)
 H28. 7. 21 平成 28 年第 1 回臨時組合議会開催
 H28. 12. 26 定例組合議会開催
 H29. 3. 29 " "
 H29. 3. 31 第 14 代消防長 武田賀人氏勇退
 H29. 4. 1 第 15 代消防長 前田和哉氏就任
 H29. 4. 1 職員 2 名採用(実員 77 名)
 H29. 8. 2 平成 29 年第 1 回臨時組合議会開催
 H29. 12. 25 定例組合議会開催
 H30. 3. 27 " "
 H30. 3. 31 職員 1 名退職
 H30. 4. 1 職員 2 名採用 (実員 78 名)
 H30. 7. 3 平成 30 年第 1 回臨時組合議会開催
 H30. 12. 27 定例組合議会開催
 H31. 3. 28 " "
 H31. 3. 31 職員 2 名退職
 H31. 4. 1 職員 3 名採用 (実員 79 名)
 R 元. 12. 25 定例組合議会開催
 R 2. 3. 24 " "
 R 2. 3. 31 職員 2 名退職
 R 2. 4. 1 職員 3 名採用 (実員 80 名)
 R 2. 12. 25 定例組合議会開催
 R 3. 3. 26 " "
 R 3. 3. 31 第 15 代消防長 前田和哉氏勇退 (他職員 2 名退職)
 R 3. 4. 1 第 15 代消防長 前田和哉氏再任用
 R 3. 4. 1 職員 3 名採用 (実員 81 名)
 R 3. 6. 16 令和 3 年第 1 回臨時組合議会開催
 R 3. 12. 24 定例組合議会開催

- R 4. 1. 31 第 15 代消防長 前田和哉氏勇退<再任用> (実員 80 名)
- R 4. 2. 1 第 16 代消防長 中平光昭氏就任
- R 4. 3. 29 定例組合議会開催
- R 4. 8. 4 令和 4 年第 1 回臨時組合議会開催
- R 4. 12. 27 定例組合議会開催
- R 5. 3. 24 ”

3. 消防組織

R 5 . 4 . 1 現在



4. 消防事務分掌

【消防本部】

●総務課

1. 議会に関すること。
2. 人事及び組織に関すること。
3. 予算及び経理に関すること。
4. 公印の保管、文書の収発に関すること。
5. 条例、規則に関すること。
6. 職員の給与、手当に関すること。
7. 財産管理に関すること。
8. 契約に関すること。
9. 消防統計に関すること。
10. 職員の公務災害補償に関すること。
11. 職員の福利厚生に関すること。
12. その他、他の係に属しないこと。

●予防課

1. 火災予防の対策に関すること。
2. 防火管理者に関すること。
3. 予防査察及び防火指導に関すること。
4. 法令違反者の告発及び強制執行に関すること。
5. 火災の原因及び損害の調査及び統計に関すること。
6. 危険物の許可、認可、届出及び検査に関すること。
7. 不法建築物の取締りに関すること。
8. 危険物の規制事務に関すること。

●警防課

1. 警防計画に関すること。
2. 警防資器材の装備に関すること。
3. 消防水利に関すること。
4. 消防通信に関すること。
5. 火災警報の発令解除に関すること。
6. 職員の訓練、礼式に関すること。
7. 救急業務・救助及び救急統計に関すること。
8. その他警防事務に関すること。

【署及び分署】

●総務係

1. 公印の保管に関する事。
2. 署、分署の庶務に関する事。
3. 署員の配置に関する事。
4. 署員の服務・教養・訓練に関する事。
5. 署員の福利厚生に関する事。
6. 庁舎の維持管理及び備品の保管に関する事。
7. その他、他の係に属さない事。

●予防第一係

1. 予防査察に関する事。
2. 防火思想の普及宣伝等に関する事。
3. 建築同意に関する事。

●予防第二係

1. 火災の原因調査に関する事。
2. 危険物の取扱いに関する事。
3. 防火委員会に関する事。

●警防第一係

1. 警防に関する事。
2. 消防水利に関する事。
3. 救急業務・救助及び救急統計に関する事。

●警防第二係

1. 機械器具の維持管理に関する事。
2. 消防通信に関する事。
3. 消防団事務に関する事。

●消防隊

1. 水火災の予防警戒、鎮圧に関する事。
2. 消防水利の点検に関する事。
3. 機械器具の点検整備に関する事。
4. 気象観測に関する事。
5. 消防訓練の実施に関する事。

5. 行政別人口統計

区分	市町村	四万十市	黒潮町	合計
面積 (R4. 10. 1)		632.29 Km ²	188.46 Km ²	820.75 Km ²
人口 (R4. 3. 31)		32,653 人	10,529 人	43,182 人
人口 (R5. 3. 31)		32,085 人	10,355 人	42,440 人
世帯数 (R5. 3. 31)		16,471 戸	5,413 戸	21,884 戸
種地区分 (58交付税)		甲一 1	乙一 1	

6. 消防職員配置状況

R 5. 4. 1 現在 () 兼務

①高知市消防局への派遣職員

階級別 区分	司令長	司令	司令補	士長	副士長	消防士	小計	事務吏員	合計
消防本部	1	2 (1)	1				4 (1)	1	5 (1)
四万十消防署		1	16 (13)	15 ①	1	7	40 (13) ①		40 (13) ①
黒潮消防署		1	9 (3)	8		4	22 (3)		22 (3)
西土佐分署		1	7	2		3	13		13
合計	1	5 (1)	33 (16)	25 ①	1	14	79 (17) ①	1	80 (17) ①

7. 職員勤務年数調

R 5. 4. 1 現在

区分	階級別								合計
	司令長	司令	司令補	士長	副士長	消防士	小計	事務吏員	
1 年 未 満									
1 年 以上 ～ 5 年 未 満						9	9	1	10
5 年 " ～ 10 年 "				2	1	4	7		7
10 年 " ～ 15 年 "				8		1	9		9
15 年 " ～ 20 年 "			1	15			16		16
20 年 " ～ 25 年 "			12				12		12
2 5 年 以 上	1	5	20				26		26
合 計	1	5	33	25	1	14	79	1	80

8. 職員階級別年齢調

R 5. 4. 1 現在

区分	階級別								合計
	司令長	司令	司令補	士長	副士長	消防士	小計	事務吏員	
20 歳 未 満									
20 歳 以上 ～ 25 歳						10	10		10
26 歳 以上 ～ 30 歳				1	1	4	6		6
31 歳 以上 ～ 35 歳				12			12		12
36 歳 以上 ～ 40 歳			3	8			11		11
41 歳 以上 ～ 45 歳			9	4			13		13
46 歳 以上 ～ 50 歳		1	12				13		13
51 歳 以上 ～ 55 歳		2	9				11		11
56 歳 以 上	1	2					3	1	4
合 計	1	5	33	25	1	14	79	1	80

9. 消防職員居住状況

R 5 . 4 . 1 現在

地区別		階級別		司令長	司令	司令補	士長	副士長	消防士	事務吏員	合計	
		司令長	司令									
本部及び 四万十消防署	中村		2		5	3			2		12	
	具同				2	4		1	3	1	11	
	東中筋		1								1	
	東山				4	5					9	
	下田				2	1					3	
	中筋				1						1	
	大川筋											
	八束											
	田の口	1										1
	早咲											
	入野				2	1						3
	上川口											
	佐賀								2			2
	江川崎											
	津野川					1						1
	下家地											
高知市						1					1	
小計		1	3		17	15		1	7	1	45	
黒潮 消防署	入野				2	1					3	
	田の口				2						2	
	佐賀				1						1	
	大川筋(四万十市)		1								1	
	中村(四万十市)				2				1		3	
	具同(四万十市)					5			2		7	
	下田(四万十市)				1	1					2	
	蕨岡(四万十市)				1						1	
	東中筋(四万十市)								1		1	
	東山(四万十市)						1				1	
小計			1		9	8			4		22	
西 万土 十佐 消防分 署署	川崎				2						2	
	江川				1						1	
	大宮		1								1	
	東山								1		1	
	中村				1						1	
	東中筋				1						1	
	具同								2		2	
	早咲(黒潮町)				2	1						
	上川口(黒潮町)					1					1	
小計			1		7	2			3		13	
合計			1		5	33	25		1	14	1	80

10. 消防職員特殊技能調

R 5. 4. 1 現在

階級別 免許別	消防司令長	消防司令	消防司令補	消防士長	消防副士長	消防士	その他の職員	合計
大型自動車第一種免許		4	25	16		1		46
中型自動車第一種免許			1	4		1		6
中型自動車第一種免許（8 t 限定）	1	1	9	4			1	16
準中型自動車免許				2	1	12		15
準中型自動車免許（5 t 限定）								
普通自動車第一種免許								
大型特殊自動車免許		1	5	2				8
特殊無線技師（電話）		3	28	25		14		70
危険物取扱者（乙種）		3	29	23	1	8		64
危険物取扱者（丙種）	1	4	15	10		1		31
消防設備士免状（甲種）			1	1				2
消防設備士免状（乙種）			4	5				9
応急手当指導員	1	5	33	23		1		63
救急Ⅱ課程・標準課程修了者	1	5	32	25	1	13		77
救急救命士	1	2	14	14	1	1		33
2 級船舶操縦士	1	5	23	11				40
潜水士免許	1	5	31	23	1	11		72
小型移動式クレーン		5	33	25	1	14		78
玉がけ		5	33	25	1	14		78
酸素欠乏・硫化水素危険作業主任者			14	2				16
予防技術資格(防火査察)		1	9	4	1			15
予防技術資格(危険物)		1	6	3	1			11
予防技術資格(消防用設備)		1	4	2	1	1		9
フルハーネス型墜落防止用器具特別教育		1	30	23	1	13		68
ロープ高所作業に係る特別教育			8	12		2		22
伐木等の業務に係る特別教育			8	2				10

11. 関係市町一般会計と消防費の割合

(R4年度) (単位：千円)

市町名	区分	一般会計額	消防費	左のうち 組合負担金	一般会計に占める負担金率	消防費に占める常備比率
四万十市		24,186,203	960,101	561,295	2.32%	58.46%
黒潮町		10,925,109	772,357	223,980	2.05%	29.00%
合計		35,111,312	1,732,458	785,275	2.24%	45.33%

12. 消防組合負担金の内訳 (R4年度決算による)

(単位：千円)

市町名	区分	本部に係る経費		署及び分署 に係る経費	施設 関係	公債費	計
		基準財政 需要額	負担金額				
四万十市		615,148	56,099	478,271	119	26,806	561,295
黒潮町		283,550	25,259	189,781		8,940	223,980
合計		898,698	81,358	668,052	119	35,746	785,275

13. 関係市町一般会計と消防費の住民割 (R4年度決算)

区分	市町名	市町名		
		四万十市	黒潮町	管内平均
一般会計	1世帯当り	1,468,411	2,018,309	1,604,428
	1人当り	753,816	1,055,056	827,316
消防費	1世帯当り	58,290	142,685	79,165
	1人当り	29,923	74,587	40,821

14. 令和3・令和4年度消防一般会計決算事項別明細

節	議会・監査費		本部費		四万十消防署費		黒潮消防署費		西土佐分署費		四万十市消防団費		黒潮町消防団			消防施設費		公債費	
	R3年度	R4年度	R3年度	R4年度	R3年度	R4年度	R3年度	R4年度	R3年度	R4年度	R3年度	R4年度	R3年度	R4年度		R3年度	R4年度	R3年度	R4年度
報酬	102	99									24,759	28,751	10,106	16,876	報酬			元金	元金
給料			21,181	23,777	135,837	139,846	78,985	78,887	49,971	48,580					給料			31,740	32,039
職員手当等			14,744	16,858	127,631	114,972	74,344	67,484	46,799	40,471					職員手当等			利子	利子
共済費			7,195	7,925	48,412	50,203	28,760	28,595	18,072	17,779					共済費			4,005	3,708
報償費			24								2,474	2,428	679	715	報償費		105		
旅費	12	11	1,792	1,065	348	403	255	213	75	99	367	362	4,504	354	旅費		13		
交際費															交際費				
需用費	1		11,807	8,309	13,016	14,034	7,237	7,014	3,754	5,239	8,663	8,973	2,581	2,456	需用費				
役務費			679	942	1,940	2,116	1,218	1,261	509	623	752	1,407	416	536	役務費				
委託料			8,437	9,910	5,287	5,192	4,017	3,902	4,092	3,967	68	72			委託料				
使用料			2,934	3,294	6,386	9,887	1,039	1,167	943	953	171	174	446	455	使用料				
工事請負費					183	368	99	99	99	74		121			工事請負費				
原材料費								15			56				原材料費				
公有財産購入費															公有財産購入費				
備品購入費			2,466	6,432	1,727	35,999	50,749	975	506	778	511	664	42		備品購入費				
負担金補助			5,182	3,260	5,284	5,432	262		676	730	16,224	16,129	6,618	6,580	負担金補助				
償還金利子及び割引料															償還金利子及び割引料				
公課費			141	31	272	227	133	311	97	88	735	704	353	300	公課費				
合計	115	110	76,582	81,803	346,323	378,679	247,098	189,923	125,593	119,381	54,780	59,785	25,745	28,272	合計		118	35,745	35,747

15. 消防一般会計決算(R4.4.1～R5.3.31)

(単位：円)

歳 入		歳 出	
項	決 算 額	項	決 算 額
分担金・負担金	785,274,679	議 会 費	57,226
手 数 料	224,610	総 務 管 理 費	81,803,060
国庫支出金	13,637,000	監 査 委 員 費	53,218
県 支 出 金	37,600	四 万 十 消 防 署 費	378,678,912
財 産 収 入	187,358	黒 潮 消 防 署 費	189,922,787
諸 収 入	94,456,349	西 土 佐 分 署 費	119,381,032
		四 万 十 市 消 防 団 費	59,785,317
		黒 潮 町 消 防 団 費	28,271,617
組 合 債		消 防 施 設 費	118,246
寄 付 金		公 債 費	35,746,181
合 計	893,817,596	合 計	893,817,596

16. 手数料

(単位：円)

区分 市町村名	許 可 手 数 料		完 成 検 査 手 数 料	検 査 前 検 査 手 数 料	そ の 他	計
	新 設	変 更				
四 万 十 市	26,000	112,600	78,000		5,610	222,210
黒 潮 町					2,400	2,400
合 計	26,000	112,600	78,000		8,010	224,610

敬
言

防

1. 無線電話設置状況

局種	出力	呼出名称	設置場所	許可年月日
基地	10W	はたしょうぼう まえがもり	四万十市伊才原	H30.6.1
移動	5W	〃 1	救急1号車	R3.6.1
〃	〃	〃 2	救急2号車	〃
〃	〃	〃 3	水槽付ポンプ2号車	〃
〃	〃	〃 4	水槽付ポンプ1号車	〃
〃	〃	〃 5	ポンプ車	〃
〃	〃	〃 6	本部救急車	〃
〃	〃	〃 7	査察車	〃
〃	〃	〃 8	運搬1号車	〃
〃	〃	〃 9	救助工作車	〃
〃	〃	〃 10	本部指令車	〃
〃	〃	〃 11	運搬2号車	〃
〃	〃	〃 12	団指令車	〃
〃	〃	〃 14	防災広報車	〃
〃	〃	〃 16	署指令車	〃
〃	〃	〃 ほんぶかほん1	四万十消防署	〃
〃	〃	〃 ほんぶたくじょう1	〃	〃
携帯	1W	〃 101	〃	〃
〃	〃	〃 102	〃	〃
〃	〃	〃 103	〃	〃
〃	〃	〃 104	〃	〃
〃	〃	〃 105	〃	〃
〃	〃	〃 106	〃	〃
〃	〃	〃 108	〃	〃
〃	〃	〃 109	〃	〃
〃	〃	〃 203	〃	〃
〃	〃	〃 204	〃	〃
〃	〃	〃 205	〃	〃

局種	出力	呼出名称	設置場所	許可年月日
署活	1W	はたしょうぼう 701	四万十消防署	R3.6.1
〃	〃	〃 702	〃	〃
〃	〃	〃 703	〃	〃
〃	〃	〃 704	〃	〃
〃	〃	〃 705	〃	〃
〃	〃	〃 706	〃	〃
〃	〃	〃 707	〃	〃
〃	〃	〃 708	〃	〃
〃	〃	〃 709	〃	〃
〃	〃	〃 710	〃	〃
〃	〃	〃 711	〃	〃
〃	〃	〃 712	〃	〃
〃	〃	〃 713	〃	〃
〃	〃	〃 714	〃	〃
〃	〃	〃 715	〃	〃
〃	〃	〃 716	〃	〃
〃	〃	〃 717	〃	〃
〃	〃	〃 718	〃	〃
〃	〃	〃 719	〃	〃
〃	〃	〃 720	〃	〃
〃	〃	〃 721	〃	〃
〃	〃	〃 722	〃	〃
〃	〃	〃 723	〃	〃
〃	〃	〃 724	〃	〃
〃	〃	〃 725	〃	〃
〃	〃	〃 726	〃	〃
〃	〃	〃 727	〃	〃
〃	〃	〃 771	〃	〃
〃	〃	〃 772	〃	〃

局種	出力	呼出名称	設置場所	許可年月日
移動	5W	はたしょうぼう なかむら 1	中村分団 (1班)	R3.6.1
〃	〃	〃 〃 2	〃 (2班)	〃
〃	〃	〃 〃 3	〃 (3班)	〃
〃	〃	〃 〃 4	〃 (4班)	〃
〃	〃	〃 〃 5	〃 (5班)	〃
〃	〃	〃 ぐどう 1	具同分団 ポンプ車	〃
〃	〃	〃 〃 2	〃 運搬車	〃
〃	〃	〃 ひがしやま 1	東山分団 (佐岡)	〃
〃	〃	〃 〃 2	〃 ポンプ車 (古津賀)	〃
〃	〃	〃 しもだ 1	下田分団 (下田)	〃
〃	〃	〃 〃 2	〃 (双海)	〃
〃	〃	〃 〃 3	〃 (鍋島)	〃
〃	〃	〃 〃 4	〃 (下田)	〃
〃	〃	〃 やつか 1	八束分団 (間崎)	〃
〃	〃	〃 〃 2	〃 (名鹿)	〃
〃	〃	〃 ひがしなかつじ 1	東中筋分団 (東中筋)	〃
〃	〃	〃 なかつじ 1	中筋分団 ポンプ車	〃
〃	〃	〃 〃 2	〃 運搬車	〃
〃	〃	〃 うしろがわ 1	後川分団 (利岡)	〃
〃	〃	〃 〃 2	〃 (田野川)	〃
〃	〃	〃 〃 3	〃 (鴨川)	〃
〃	〃	〃 〃 4	〃 (佐田)	〃
〃	〃	〃 おおかわすじ 1	大川筋分団 (川登)	〃
〃	〃	〃 〃 2	〃 (勝間)	〃
〃	〃	〃 わらびおか 1	蕨岡分団 (蕨岡)	〃
〃	〃	〃 たけやしき 1	竹屋敷分団 (竹屋敷)	〃
〃	〃	〃 とみやま 1	富山分団 (大用)	〃
〃	〃	〃 〃 2	〃 (大屋敷)	〃
〃	〃	〃 〃 3	〃 (三つ又)	〃

局種	出力	呼出名称	設置場所	許可年月日
移動	5W	はたしょうぼう おおがたかはん 1	黒潮町本庁	R3.6.1
〃	〃	〃 さがかはん 1	黒潮町佐賀支所	〃
〃	〃	〃 くろしお 10	黒潮町本庁交通指導車	〃
〃	〃	〃 〃 11	黒潮町本庁	〃
〃	〃	〃 〃 14	黒潮町佐賀支所交通指導車	〃
〃	〃	〃 こぶしのかわ 1	拳ノ川分団 積載車	〃
〃	〃	〃 いよき 1	伊与喜分団 〃	〃
〃	〃	〃 さが 1	佐賀分団 ポンプ車	〃
〃	〃	〃 〃 2	〃 積載車	〃
〃	〃	〃 すず 1	鈴分団 〃	〃
〃	〃	〃 いた 1	伊田分団 〃	〃
〃	〃	〃 ありいがわ 1	有井川分団 〃	〃
〃	〃	〃 かみかわぐち 1	上川口分団 ポンプ車	〃
〃	〃	〃 みながわ 1	蜷川分団 積載車	〃
〃	〃	〃 ぶち 1	鞭分団 〃	〃
〃	〃	〃 〃 2	〃 〃	〃
〃	〃	〃 はやざき 1	早咲分団 〃	〃
〃	〃	〃 いりの 1	入野分団 ポンプ車	〃
〃	〃	〃 〃 2	〃 積載車	〃
〃	〃	〃 たのくち 1	田の口分団 〃	〃
〃	〃	〃 たのうら 1	田野浦分団 ポンプ車	〃
〃	〃	〃 いでぐち 1	出口分団 積載車	〃
携帯	1W	はたしょうぼう くろしお 201	黒潮町本庁	〃
〃	〃	〃 〃 202	〃	〃
〃	〃	〃 〃 203	〃	〃
〃	〃	〃 〃 204	黒潮町佐賀支所	〃
〃	〃	〃 〃 205	〃	〃
〃	〃	〃 〃 206	〃	〃
〃	〃	〃 〃 207	団 長	〃
〃	〃	〃 〃 208	副団長（東部）	〃
〃	〃	〃 〃 209	副団長（中部）	〃
〃	〃	〃 〃 210	副団長（西部）	〃

局種	出力	呼出名称	設置場所	許可年月日
署活	1 W	はたしょうぼうくろしお 781	黒潮町佐賀支所	R3.6.1
〃	〃	〃 〃 782	〃	〃
〃	〃	〃 〃 783	〃	〃
〃	〃	〃 〃 784	拳ノ川分団	〃
〃	〃	〃 〃 785	〃	〃
〃	〃	〃 〃 786	〃	〃
〃	〃	〃 〃 787	伊与喜分団	〃
〃	〃	〃 〃 788	〃	〃
〃	〃	〃 〃 789	〃	〃
〃	〃	〃 〃 790	鈴分団	〃
〃	〃	〃 〃 791	〃	〃
〃	〃	〃 〃 792	〃	〃
〃	〃	〃 〃 793	佐賀分団	〃
〃	〃	〃 〃 794	〃	〃
〃	〃	〃 〃 795	〃	〃
〃	〃	〃 〃 796	〃	〃
〃	〃	〃 〃 801	黒潮町本庁	〃
〃	〃	〃 〃 802	〃	〃
〃	〃	〃 〃 803	〃	〃
〃	〃	〃 〃 804	団長	〃
〃	〃	〃 〃 805	副団長（東部）	〃
〃	〃	〃 〃 806	副団長（中部）	〃
〃	〃	〃 〃 807	副団長（西部）	〃
〃	〃	〃 〃 808	伊田分団	〃
〃	〃	〃 〃 809	〃	〃
〃	〃	〃 〃 810	〃	〃
〃	〃	〃 〃 811	有井川分団	〃
〃	〃	〃 〃 812	〃	〃
〃	〃	〃 〃 813	〃	〃
〃	〃	〃 〃 814	上川口分団	〃
〃	〃	〃 〃 815	〃	〃
〃	〃	〃 〃 816	〃	〃
〃	〃	〃 〃 817	蜷川分団	〃
〃	〃	〃 〃 818	〃	〃
〃	〃	〃 〃 819	〃	〃
〃	〃	〃 〃 820	鞭分団	〃
〃	〃	〃 〃 821	〃	〃

局種	出力	呼出名称	設置場所	許可年月日
署活	1W	はたしょうぼうくろしお 822	鞭分団	R3.6.1
〃	〃	〃 〃 823	早咲分団	〃
〃	〃	〃 〃 824	〃	〃
〃	〃	〃 〃 825	〃	〃
〃	〃	〃 〃 826	入野分団	〃
〃	〃	〃 〃 827	〃	〃
〃	〃	〃 〃 828	〃	〃
〃	〃	〃 〃 829	田の口分団	〃
〃	〃	〃 〃 830	〃	〃
〃	〃	〃 〃 831	〃	〃
〃	〃	〃 〃 832	田野浦分団	〃
〃	〃	〃 〃 833	〃	〃
〃	〃	〃 〃 834	〃	〃
〃	〃	〃 〃 835	出口分団	〃
〃	〃	〃 〃 836	〃	〃
〃	〃	〃 〃 837	〃	〃

局種	出力	呼出名称	設置場所	許可年月日
基地	10W	はたしょうぼうなじりやま	四万十市西土佐橋	H30.6.1
移動	5W	にしとさたくじょう1	西土佐分署	R3.6.1
〃	〃	にしとさ 1	救急車	〃
〃	〃	〃 2	指令車	〃
〃	〃	〃 3	ポンプ車	〃
〃	〃	〃 4	林野火災工作車	〃
〃	〃	えかわ 1	江川分団 (本村)	〃
〃	〃	〃 2	〃 (権谷)	〃
〃	〃	かわさき 1	川崎分団 (江川崎)	〃
〃	〃	〃 2	〃 (西ヶ方)	〃
〃	〃	つのかわ 1	津野川分団 (津野川)	〃
〃	〃	〃 2	〃 (藤ノ川)	〃
〃	〃	おおみや 1	大宮分団 (大宮中)	〃
〃	〃	〃 2	〃 (大宮上)	〃
〃	〃	〃 3	〃 (藪ヶ市)	〃
〃	〃	〃 4	〃 (下家地)	〃
〃	〃	くろそん 1	黒尊川分団 (口屋内)	〃
〃	〃	〃 2	〃 (奥屋内)	〃
〃	〃	〃 3	〃 (玖木)	〃
〃	〃	〃 4	〃 (中半)	〃
携帯	1W	にしとさ 101	西土佐分署	〃
〃	〃	〃 102	〃	〃
〃	〃	〃 103	〃	〃
〃	〃	〃 104	〃	〃
署活	1W	〃 751	〃	〃
〃	〃	〃 752	〃	〃
〃	〃	〃 753	〃	〃
〃	〃	〃 754	〃	〃
〃	〃	〃 755	〃	〃
〃	〃	〃 756	〃	〃
〃	〃	〃 757	〃	〃
〃	〃	〃 758	〃	〃
〃	〃	〃 759	〃	〃
〃	〃	〃 760	〃	〃

2. 車両配置状況(ポンプ車・その他)

署名	車 別	車 種	用途別	年 式	排気量 (出力)	備 考
本 部	指 令 車	三 菱	特 殊	2023	1.79	
	救助工作車	イ ス ズ	〃	2001	8.22	
	ボ ー ト ト レ ー ラ ー	エ ス コ	〃	1998	—	
	本 部 救 急 予 備 車	ト ヨ タ	救 急	2010	2.69	トヨタ・ハイメディック 高規格救急車
四 万 十 消 防 署	指 令 車	三 菱	特 殊	2019	2.26	
	ポ ン プ 車	日 野	〃	2015	4.00	長野ポンプA2級
	査 察 車	三 菱	査 察	〃	0.65	
	水 槽 付 ポ ン プ 車	日 野	特 殊	2010	6.40	長野ポンプA2級
	〃	三 菱	〃	2003	8.20	日本機械A2級
	救 急 車	ト ヨ タ	救 急	2023	2.69	トヨタ・ハイメディック 高規格救急車
	〃	〃	〃	2017	〃	トヨタ・ハイメディック 高規格救急車
	運 搬 車	〃	特 殊	2005	2.49	
	〃	〃	〃	2018	4.00	
	ボ ー ト ト レ ー ラ ー	ソ レ ッ ク ス	〃	2012	—	
	バ イ ク	ヤ マ ハ	原 付	〃	0.124	2種甲
	〃	ホ ン ダ	〃	2004	0.05	1種
黒 潮 消 防 署	指 令 車	〃	特 殊	2003	1.99	
	査 察 車	〃	査 察	2008	0.65	
	ポ ン プ 車	日 野	特 殊	2021	4.00	長野ポンプA2級
	救 急 車	ト ヨ タ	救 急	2018	2.69	トヨタ・ハイメディック 高規格救急車
	運 搬 車	〃	特 殊	2022	4.00	ラビット C-1
	工 作 車	三 菱	〃	2008	4.89	
西 土 佐 分 署	指 令 車	ト ヨ タ	〃	2016	2.75	
	救 急 車	〃	救 急	2015	2.69	トヨタ・ハイメディック 高規格救急車
	ボ ー ト ト レ ー ラ ー	ソ レ ッ ク ス	特 殊	2001	—	
	ポ ン プ 車	日 野	〃	2013	4.00	モリタポンプA2級
	林 野 火 災 工 作 車	三 菱	〃	2007	4.89	
	バ イ ク	ホ ン ダ	原 付	2004	0.05	1種
計	28台					

3. 消防水利

R5.4.1 現在

市町村名 区分		四万十市		黒潮町		合 計
		中 村	西土佐	大 方	佐 賀	
水槽	60 m ³ 以上	8		2	1	11
	40 m ³ 以上	136	30	58	51	275
	20 m ³ 以上	152	15	6	14	187
消 火 栓		744	85	303	167	1,299
プ ー ル		21	13	7	4	45
池・川・海・溝		2	1			3
井 戸						
私 設 水 槽				5		5
合 計		1,063	144	381	237	1,825

4. 消火栓内訳

R5.4.1 現在

市町村名 区分		四万十市		黒潮町		合 計
		中 村	西土佐	大 方	佐 賀	
500 mm		1				1
400 "		5				5
300 "		8		17		25
250 "		1			4	5
200 "		30		6	7	43
150 "		138	1	13	14	166
125 "						
100 "		181	26	82	38	327
75 "		374	39	165	86	664
75 未満		6	19	20	18	63
合 計		744	85	303	167	1,299

5. 地区別消防水利

四万十市

R5. 4. 1 現在

区分 地区別		消 火 栓	防 火 水 そ う						そ の 他				合 計	
			60 m ³ 級		40 m ³ 級		20 m ³ 級		小 計	私 設 水 槽	池 川 海 溝	プ ー ル		小 計
			有 蓋	無 蓋	有 蓋	無 蓋	有 蓋	無 蓋						
中 村	中 村	154	4		48		3		55			4	4	213
	具 同	120	2		30		10		42			2	2	164
	東中筋	46			2	1	12		15			1	1	62
	中 筋	45			7		15		22			1	1	68
	八 東	50			4		15		19			2	2	71
	東 山	107	1		24		13		38			4	4	149
	下 田	82	1		12		18		31		2	3	5	118
	蕨 岡	35					20		20			1	1	56
	富 山	4					13		13			1	1	18
	後 川	69			8		16		24			1	1	94
	大川筋	32					16		16			1	1	49
	竹屋敷						1		1					1
小 計	744	8		135	1	152		296		2	21	23	1,063	
西 土 佐	川 崎	31			9		4		13			3	3	47
	津野川	21			7		2		9			3	3	33
	大 宮	20			4		3		7			3	3	30
	江 川	8			4		5		9		1	2	3	20
	黒尊川	5			6		1		7			2	2	14
	小 計	85			30		15		45		1	13	14	144
合 計	829	8		165	1	167		341		3	34	37	1,207	

黒潮町

R5.4.1 現在

区分 地区別	消 火 栓	防 火 水 そ う						そ の 他				合 計	
		60 m ³ 級		40 m ³ 級		20 m ³ 級		小 計	私 設 水 槽	池 川 海 溝	プ ー ル		小 計
		有 蓋	無 蓋	有 蓋	無 蓋	有 蓋	無 蓋						
大 方	出 口	15		6				6	1		1	2	23
	田野浦	19		11		2	1	14					33
	田の口	58	1	3		1		5	1		1	2	65
	入 野	62		13		2		15	1		3	4	81
	早 咲	52	1	3				4					56
	鞭	38		5				5			2	2	45
	上川口	22		6				6					28
	蜷 川	11		3				3					14
	有井川	11		3				3					14
	伊 田	15		5				5	2			2	22
	小計	303	2	58		5	1	66	5		7	12	381
佐 賀	佐 賀	87	1	18		5		24			2	2	113
	伊与喜	28		12	2	2	2	18			1	1	47
	拳ノ川	44		16	1	1	2	20			1	1	65
	鈴	8		2		2		4					12
	小計	167	1	48	3	10	4	66			4	4	237
合 計	470	3	106	3	15	5	132	5		11	16	618	

予 防

1. 防火対象物数

行政区分		用途別	防火対象物数		合計
			四万十市	黒潮町	
(1)	イ	劇場・映画館	2	1	3
	ロ	公会堂・集会場	10	7	17
(2)	イ	キャバレー等	2		2
	ロ	遊技場等	7		7
	ハ	性風俗関連特殊営業店舗等			
	ニ	カラオケボックス等	2	1	3
(3)	イ	待合・料理店等	2		2
	ロ	飲食店	31	4	35
(4)		百貨店・店舗・展示場等	83	11	94
(5)	イ	旅館・ホテル等	49	26	75
	ロ	共同住宅・寄宿舍等	131	24	155
(6)	イ	病院・診療所等	29	3	32
	ロ	老人短期入所施設等	27	14	41
	ハ	老人デイサービスセンター等	58	19	77
	ニ	幼稚園・特別支援学校	2		2
(7)		小・中・高校・大学等	33	12	45
(8)		図書館・博物館・美術館	3	1	4
(9)	イ	蒸気浴場・熱気浴場等			
	ロ	一般の公衆浴場		1	1
(10)		車両の停車場・船舶・航空機の発着場	1		1
(11)		神社・寺院・教会等	3		3
(12)	イ	工場・作業場	44	27	71
	ロ	スタジオ			
(13)	イ	自動車車庫・駐車場	4		4
	ロ	格納庫			
(14)		倉庫	18	20	38
(15)		事務所等(その他の事業所)	147	64	211
(16)	イ	複合用途防火対象物	48	17	65
	ロ	複合用途防火対象物	24	2	26
(17)		重要文化財	6		6
(18)		延長50m以上のアーケード	1		1
計			767	254	1021

2. 用途・階数別防火対象物数

用途別			四 万 十 市				黒 潮 町			
			1～2	3～6	7～10	11～	1～2	3～6	7～10	11～
(1)	(イ)	劇 場 ・ 映 画 館	2				1			
	(ロ)	公 会 堂 ・ 集 会 場	7	3			6	1		
(2)	(イ)	キ ャ バ レ ー 等	1	1						
	(ロ)	遊 技 場 等	7							
	(ハ)	性風俗関連特殊営業店舗等								
	(ニ)	カラオケボックス等	2				1			
(3)	(イ)	待 合 ・ 料 理 店 等	2							
	(ロ)	飲 食 店	24	7			4			
(4)		百貨店・店舗・展示場等	79	4			11			
(5)	(イ)	旅 館 ・ ホ テ ル 等	33	10	6		25		1	
	(ロ)	共 同 住 宅 ・ 寄 宿 舎 等	49	77	5		8	16		
(6)	(イ)	病 院 ・ 診 療 所 等	19	10			3			
	(ロ)	老人短期入所施設等	20	6	1		14			
	(ハ)	老人デイサービスセンター等	57	1			19			
	(ニ)	幼稚園・特別支援学校	1	1						
(7)		小 ・ 中 ・ 高 校 ・ 大 学 等	14	19			9	3		
(8)		図 書 館 ・ 博 物 館 ・ 美 術 館	1	2			1			
(9)	(イ)	蒸 気 浴 場 ・ 熱 気 浴 場 等								
	(ロ)	一 般 の 公 衆 浴 場					1			
(10)		車両の停車場・船舶・航空機の発着場	1							
(11)		神 社 ・ 寺 院 ・ 教 会 等	2	1						
(12)	(イ)	工 場 ・ 作 業 場	43	1			26	1		
	(ロ)	ス タ ジ オ								
(13)	(イ)	自 動 車 車 庫 ・ 駐 車 場	4							
	(ロ)	格 納 庫								
(14)		倉 庫	18				20			
(15)		そ の 他 の 事 業 所	119	27	1		59	5		
(16)	(イ)	複 合 用 途 防 火 対 象 物	26	22			13	4		
	(ロ)	複 合 用 途 防 火 対 象 物	16	6	2		2			
(17)		重 要 文 化 財	6							
(18)		延長50m以上のアーケード	1							
計			554	198	15		223	30	1	

3. 建築同意事務処理状況(用途別)

		用途別	防火対象物数		合計
			四万十市	黒潮町	
(1)	イ	劇場・映画館			
	ロ	公会堂・集会場			
(2)	イ	キャバレー等			
	ロ	遊技場等			
	ハ	性風俗関連特殊営業店舗等			
	ニ	カラオケボックス等			
(3)	イ	待合・料理店等			
	ロ	飲食店	1	1	2
(4)		百貨店・店舗・展示場等	2		2
(5)	イ	旅館・ホテル等	1		1
	ロ	共同住宅・寄宿舎等	1		1
(6)	イ	病院・診療所等	1		1
	ロ	老人短期入所施設等	1		1
	ハ	老人デイサービスセンター等			
	ニ	幼稚園・特別支援学校	1		1
(7)		小・中・高校・大学等	3		3
(8)		図書館・博物館・美術館			
(9)	イ	蒸気浴場・熱気浴場等			
	ロ	一般の公衆浴場			
(10)		車両の停車場・船舶・航空機の発着場			
(11)		神社・寺院・教会等	1		1
(12)	イ	工場・作業場			
	ロ	スタジオ			
(13)	イ	自動車車庫・駐車場	1	1	2
	ロ	格納庫			
(14)		倉庫	3	2	5
(15)		事務所等(その他の事業所)	5	7	12
(16)	イ	複合用途防火対象物			
	ロ	複合用途防火対象物	1		1
(17)		重要文化財			
(18)		延長50m以上のアーケード			
一般住宅等			9	1	10
計			31	12	43

4. 危険物関係事務処理状況

区分		種別	設置許可		完成検査		仮使用	仮取扱	仮貯蔵	予防規程
			新設	変更	新設	変更				
四万十消防署	貯蔵所	屋外タンク貯蔵所								
		屋内タンク貯蔵所								
		移動タンク貯蔵所								
	取扱所	地下タンク貯蔵所	1	1	1	1	1		1	
		簡易タンク貯蔵所								
		屋外貯蔵所								
		屋内貯蔵所								
		給油取扱所		3		3	3			1
		一般取扱所				1				
		第1・2種販売取扱所								
計		1	4	2	4	4		1	1	
黒潮消防署	貯蔵所	屋外タンク貯蔵所								
		屋内タンク貯蔵所								
		移動タンク貯蔵所								
	取扱所	地下タンク貯蔵所								
		簡易タンク貯蔵所								
		屋外貯蔵所								
		屋内貯蔵所								
		給油取扱所								6
		一般取扱所								
		第1・2種販売取扱所								
計									6	
西土佐分署	貯蔵所	屋外タンク貯蔵所								
		屋内タンク貯蔵所								
		移動タンク貯蔵所								
	取扱所	地下タンク貯蔵所								
		簡易タンク貯蔵所								
		屋外貯蔵所								
		屋内貯蔵所								
		給油取扱所								1
		一般取扱所								
		第1・2種販売取扱所								
計									1	

5. 数量別危険物製造所等の数

数量別 区分	貯 蔵 所								取 扱 所					合 計
	屋外タンク貯蔵所	屋内タンク貯蔵所	移動タンク貯蔵所	地下タンク貯蔵所	簡易タンク貯蔵所	屋外貯蔵所	屋内貯蔵所	小計	給油取扱所	一般取扱所	一種販売取扱所	二種販売取扱所	小計	
5倍以下	7	1	21	19		2	3	53	6	11			17	70
5倍をこえ 50倍以下	7			18			3	28	20	8			28	56
50倍をこえ 100倍以下	7							7	11				11	18
100倍をこえ 150倍以下									7				7	7
150倍をこえ 200倍以下									7				7	7
200倍をこえ 1,000倍以下									4				4	4
1,000倍をこえ 5,000倍以下														
5,000倍を こえるもの														
合 計	21	1	21	37		2	6	88	55	19			74	162

6. 各署別危険物製造所等の数

各署別 区分	貯 蔵 所								取 扱 所					合 計
	屋外タンク貯蔵所	屋内タンク貯蔵所	移動タンク貯蔵所	地下タンク貯蔵所	簡易タンク貯蔵所	屋外貯蔵所	屋内貯蔵所	小計	給油取扱所	一般取扱所	一種販売取扱所	二種販売取扱所	小計	
四万十消防署	14		19	33		2	4	72	36	15			51	123
黒潮消防署	6	1	1	4			1	13	14	4			18	31
西土佐分署	1		1				1	3	5				5	8
合 計	21	1	21	37		2	6	88	55	19			74	162

7. 各種届出件数調

区分	市 町		合 計	
	四万十市	黒潮町		
設 備 規 制	防 火 管 理 者 選 任 届	47	14	61
	消 防 計 画 届	50	17	67
	工 事 整 備 対 象 設 備 等 工 着 工	36	2	38
	消 防 用 設 備 等 設 置 届	43	3	46
	消 防 用 設 備 等 点 検 結 果 報 告	336	117	453
危 険 物 規 制	液 化 石 油 ガ ス 貯 蔵 届 取 扱 い 開 始	10	3	13
	危 険 物 貯 蔵 所 ・ 取 扱 所 廃 止 届	1		1
	危 険 物 貯 蔵、取 扱、製 造 所 品 名 数 量 ま た は 指 定 数 量 の 倍 数 変 更 届	1	1	2
	危 険 物 譲 渡 ・ 引 渡 届			
	危 険 物 保 安 監 督 者 届 選 解 任	7	7	14
	危 険 物 製 造 所 等 の 軽 微 な 変 更 届 出 書	14	3	17
	危 険 物 製 造 所 等 使 用 休 止 ・ 再 開 届	4		4
条 例 規 制	少 量 危 険 物 ・ 指 定 可 燃 物 貯 蔵 又 は 取 扱 い (廃 止) 届	15	15	30
	発 電 ・ 変 電 ・ 蓄 電 池 届 設 備 設 置	14	14	28
	ネ オ ン 管 灯 設 備 設 置 届			
	炉 等 ・ か ま ど ・ ボ イ ラ 一 等 設 置 届	1	1	2
	催 物 開 催 届	2		2
	露 店 等 の 開 設 届	16	5	21
	防 火 対 象 物 使 用 開 始 届	8	2	10
合 計		605	204	809

火災統計

1. 火災状況

(△ 減)

区 分		単位	R4年 (A)	R3年 (B)	増減 A-B (C)	増 減 率 $\left\{\frac{C}{B} \times 100\%\right\}$	
出火件数 及び損害額	件 数	件	14	21	△ 7	△ 33	
	損害額	千円	11,334	18,052	△ 6,718	△ 37	
全 内 容	建物火災	件 数	8	11	△ 3	△ 27	
		焼損面積	m ²	643	538	105	20
		損害額	千円	10,820	14,154	△ 3,334	△ 24
	林野火災	件 数	件	1	1	0	0
		焼損面積	a	8	5	3	60
		損害額	千円				
	車両火災	件 数	件	2	2	0	0
		損害額	千円	496	3,651	△ 3,155	△ 86
	船舶火災	件 数	件				
損害額		千円					
その他の 火 災	件 数	件	3	7	△ 4	△ 57	
	損害額	千円	18	247	△ 229	△ 93	
焼 損 棟 数	棟		16	25	△ 9	△ 36	
り 災 世 帯 数	世帯		7	8	△ 1	△ 13	
り 災 者 数	人		13	20	△ 7	△ 35	
死 者	人						
負 傷 者	人		3	0	3		
出火率 (1万人当たり)	件		3.3	4.5	△ 1.2	△ 27	
1件平均全火災損害額	千円		810	860	△ 50	△ 6	
1件平均建物火災損害額	千円		1,353	1,287	66	5	
1件平均建物焼損面積	m ²		80	49	31	64	
1ヶ月平均火災件数	件		1	2	△ 1	△ 33	

2. 月別火災状況

区分 月別	火災件数					焼損棟数					焼損面積		死傷者		り災世帯数			り 災 人 員		
	計	建 物	林 野	車 両	船 舶	そ の 他	計	全 焼	半 焼	部 分 焼	ぼ や	建 物 m ²	林 野 a	死 者	傷 者	計	全 損		半 損	小 損
1																				
2	1					1														
3	3	1		1		1	1	1			134			1						
4																				
5	3	3					8	3	1	2	342	3			6	1	1	4	11	
6	3	1	1	1			1			1	4	5								
7																				
8	2	1				1	4	2		2	162			2	1			1	2	
9	1	1					1													
10																				
11																				
12	1	1					1				1									
計	14	8	1	2		3	16	6	1	5	4	643	8	3	7	1	1	5	13	

区分 月別	損 害 額 (千 円)					
	計	建 物 火 災	林 野 火 災	車 両 火 災	船 舶 火 災	そ の 他 火 災
1						
2						
3	1,544	1,055		486		3
4						
5	7,207	7,207				
6	167	157		10		
7						
8	805	790				15
9	1,610	1,610				
10						
11						
12	1	1				
計	11,334	10,820		496		18

3. 原因別火災状況

原因別	区分	件数	火災種別					損害額 (千円)	焼損面積		死傷者	
			建物	林野	車両	船舶	その他		建物 (㎡)	林野 (a)	死者 (人)	傷者 (人)
使用 火	たばこ											
	こんろ	1	1				320	3				
	かまど											
	風呂かまど	1	1				2,615	163	3			
	炉											
	焼却炉											
	ストーブ											
	こたつ											
	ボイラー											
	煙突・煙道											
	排気管											
	電気機器											
	電灯・電配線											
	内燃機関											
	配線器具											
	火遊び											
	マッチ・ライター											
	たき火	1		1						5		
	溶接機・切断機											
	灯火											
衝突の火花												
取灰												
火入れ	4	1		1		2	1,556	134			2	
放火												
放火の疑い	1	1					157	4				
その他	その他	2	1		1		1,620					
	不明・調査中	4	3				5,066	339				1
合計		14	8	1	2		3	11,334	643	8		3

4. 各署別火災発生状況

区分		各署別			合計
		四万十消防署	黒潮消防署	西土佐分署	
建物火災	件数	3	4	1	8
	面積 (m ²)	339	170	134	643
	焼損棟数	8	7	1	16
	り災世帯数	5	2		7
	り災人員	9	4		13
	損害額 (千円)	8,497	1,268	1,055	10,820
林野火災	件数	1			1
	焼損面積 (a)	8			8
	損害額 (千円)				
車輛火災	件数	2			2
	損害額 (千円)	496			496
その他火災	件数	2		1	3
	損害額 (千円)	3		15	18
総件数		8	4	2	14
合計 (千円)		8,996	1,268	1,070	11,334

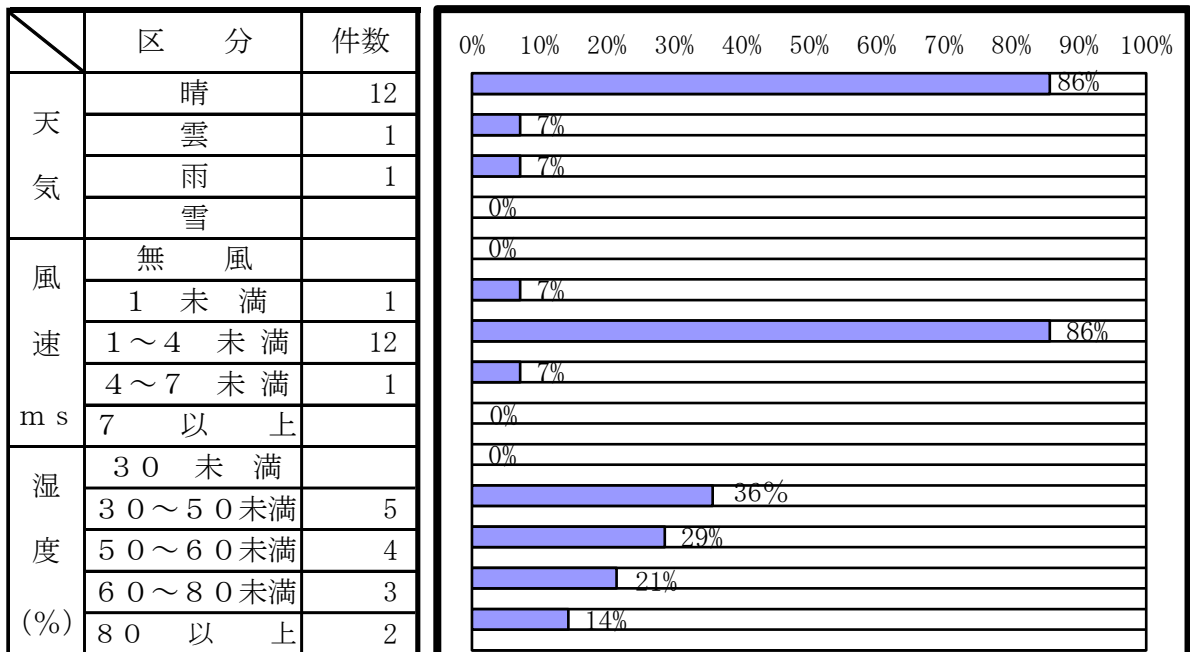
5. 時間別火災発生状況

時間別 区分	火 災 種 別						損害額 千円	焼 損 面 積	
	計	建 物	林 野	車 両	船 舶	その他		建 物 m ²	林 野 a
合 計	14	8	1	2		3	11,334	643	8
0 ~ 1									
1 ~ 2									
2 ~ 3	1	1					4,272	176	
3 ~ 4									
4 ~ 5									
5 ~ 6									
6 ~ 7									
7 ~ 8									
8 ~ 9									
9 ~ 10									
10 ~ 11									
11 ~ 12	2					2	15		
12 ~ 13									
13 ~ 14	2			1		1	489		
14 ~ 15	2		1	1			10		5
15 ~ 16	1	1					1	1	
16 ~ 17	4	4					4,147	304	3
17 ~ 18									
18 ~ 19									
19 ~ 20	2	2					2,400	162	
20 ~ 21									
21 ~ 22									
22 ~ 23									
23 ~ 24									
出火時刻不明									

6. 曜日別火災状況

曜日別 月別	計	月	火	水	木	金	土	日
合計	14		4	1	4	3	1	1
1								
2	1						1	
3	3				2	1		
4								
5	3		1		1			1
6	3		2	1				
7								
8	2				1	1		
9	1					1		
10								
11								
12	1		1					
比率 %	100		28.57	7.14	28.57	21.44	7.14	7.14

7. 気象と火災件数図表



救 急 統 計

救急統計

令和4年中の幡多中央消防組合消防本部における救急業務状況は、出場件数2,428件（前年2,274件）搬送人員2,205名（前年2,073名）となっています。

1日あたりの出場件数は約7件で、救急車の利用率は住民約19人に1人の割合となります。

出場件数を事故種別にみると、急病が最も多く1,484件（前年1,414件）、一般負傷441件（前年389件）、転院搬送241件（前年262件）、交通事故147件（前年120件）、以下自損行為、その他、労働災害、運動競技、火災、加害、水難の順になっています。

搬送人員を傷病程度別にみると、軽症1,046人（47.4%）、中等症873人（39.6%）、重症229人（10.4%）、死亡55人（2.5%）、その他2人（0.1%）の順になっています。

出動件数を曜日別にみると、木曜日が最も多く375件（15.4%）で、最も少ないのは日曜日の318件（13.1%）です。また、月別出場では8月の253件（10.4%）で一番多く、最も少ないのは2月の150件（6.2%）です。

全体を昼間（06:00～18:00）夜間（18:00～06:00）に大別すると、昼間1,684件（69.4%）夜間744件（30.6%）となっています。

1. 5ヵ年の出動取扱件数及び男女別搬送状況

署別 区分 年	四 万 十 消 防 署					黒 潮 消 防 署					西 土 佐 分 署				
	出場 件数	取扱 件数	搬 送 人 員			出場 件数	取扱 件数	搬 送 人 員			出場 件数	取扱 件数	搬 送 人 員		
			男	女	計			男	女	計			男	女	計
30	1,513	1,396	717	691	1,408	593	539	291	252	543	175	163	81	84	165
R1	1,604	1,518	769	758	1,527	531	490	243	255	498	147	136	63	73	136
R2	1,555	1,421	745	685	1,430	486	437	239	201	440	147	134	78	57	135
R3	1,619	1,487	751	741	1,492	524	458	242	219	461	131	119	60	60	120
R4	1,693	1,538	795	751	1,546	577	500	255	251	506	158	153	77	76	153

2. 事故別救急出動件数及び事故別搬送人員調

区 分		火	自	水	交	労	運	一	加	自	急	転	そ	計	
		災	然	難	通	働	動	般	害	損	病	院	の		
		災	災	難	通	災	競	負		行			他		
出動件数	四万十	3		1	118	13	4	297	4	25	999	207	22	1,693	
	黒潮	4		4	22	10	11	115	1	4	392	8	6	577	
	西土佐	1			7	2		29			93	26		158	
	計	8		5	147	25	15	441	5	29	1,484	241	28	2,428	
搬送人員	四万十	1		2	103	12	4	270	4	17	924	206	3	1,546	
	黒潮			2	24	10	11	101	1	3	344	8	2	506	
	西土佐	1			7	2		29			88	26		153	
	計	2		4	134	24	15	400	5	20	1,356	240	5	2,205	
搬送人員	男	四万十	1		2	61	12	2	131	3	6	470	105	2	795
		黒潮			2	9	10	10	47			172	4	1	255
		西土佐				5	2		16			43	11		77
		計	1		4	75	24	12	194	3	6	685	120	3	1,127
	女	四万十				42		2	139	1	11	454	101	1	751
		黒潮				15		1	54	1	3	172	4	1	251
		西土佐	1			2			13			45	15		76
		計	1			59		3	206	2	14	671	120	2	1,078
合 計		2		4	134	24	15	400	5	20	1,356	240	5	2,205	

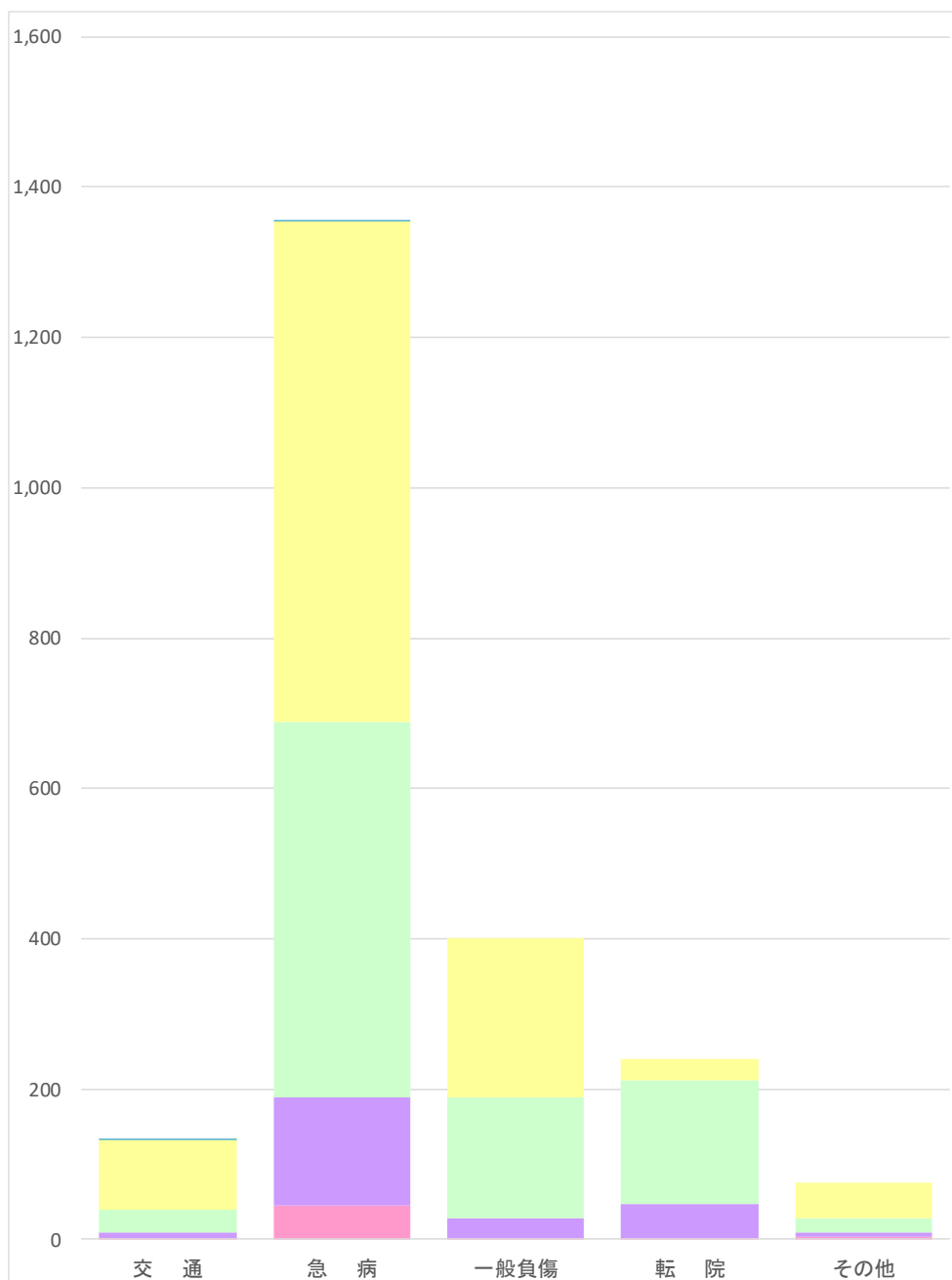
3. 医療機関別搬送状況

区分 署別	医療機関														その他の場所	合計	
	救急告示医療機関					その他の医療機関					計						
	国公立	公的	私的		計	国公立	公的	私的		計	国公立	公的	私的				計
		病院	診療所					病院	診療所				病院	診療所			
四万十	1,105	2	2		1,109	254		165	17	436	1,359	2	167	17	1,545	1	1,546
黒潮	379		25		404	62		33	6	101	441		58	6	505	1	506
西土佐	107	5			112	36	2	2		40	143	7	2		152	1	153
計	1,591	7	27		1,625	352	2	200	23	577	1,943	9	227	23	2,202	3	2,205

4. 事故別搬送人員の傷病程度別調

区別	傷病別 事故別	事故別搬送人員													合計
		火災	自然災害	水難	交通	労働災害	運動競技	一般負傷	加害	自損行為	急病	転院	その他		
四万十	死亡				2			1		3	29	2		37	
	重症				5	1		15		4	96	39		160	
	中等症			1	22	3		105		6	323	142		602	
	軽症	1		1	73	8	4	149	4	4	476	23	3	746	
	その他				1									1	
	計	1		2	103	12	4	270	4	17	924	206	3	1,546	
黒潮	死亡							1			14			15	
	重症				1	1		7			30			39	
	中等症			1	6	4	3	46		1	153	6		220	
	軽症			1	17	5	8	47	1	2	146	2	2	231	
	その他										1			1	
	計			2	24	10	11	101	1	3	344	8	2	506	
西土佐	死亡										3			3	
	重症				1	1		4			17	7		30	
	中等症				2			10			24	15		51	
	軽症	1			4	1		15			44	4		69	
	その他														
	計	1			7	2		29			88	26		153	
死亡				2				2		3	46	2		55	
重症				7	3			26		4	143	46		229	
中等症			2	30	7	3	161		7	500	163			873	
軽症	2		2	94	14	12	211	5	6	666	29	5		1,046	
その他				1							1			2	
合計		2		4	134	24	15	400	5	20	1,356	240	5	2,205	

5. 救急搬送人員事故種別グラフ

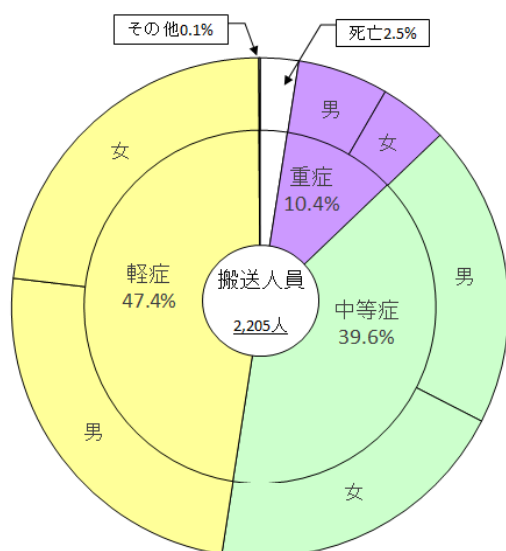


	合計	交通	急病	一般負傷	転院	その他
死亡	55	2	46	2	2	3
重症	229	7	143	26	46	7
中等症	873	30	500	161	163	19
軽症	1,046	94	666	211	29	46
その他	2	1	1			
計	2,205	134	1,356	400	240	75

6. 救急搬送人員傷病程度状況

署別	傷害別	死亡	重症	中等症	軽症	その他	計
四万十		37	160	602	746	1	1,546
黒潮		15	39	220	231	1	506
西土佐		3	30	51	69		153
計		55	229	873	1,046	2	2,205

7. 傷病程度別取扱状況グラフ



署別		死亡	重症	中等症	軽症	その他	計
		男	17	85	293	400	
四万十	女	20	75	309	346	1	751
	計	37	160	602	746	1	1,546
	男	6	24	117	107	1	255
黒潮	女	9	15	103	124		251
	計	15	39	220	231	1	506
	男	2	21	23	31		77
西土佐	女	1	9	28	38		76
	計	3	30	51	69		153
	男	25	130	433	538	1	1,127
合計	女	30	99	440	508	1	1,078
	計	55	229	873	1046	2	2,205

8. 発生時間事故別出動状況

区分		火災	自然災害	水難	交通	労働災害	運動競技	一般負傷	加害	自損行為	急病	転院	その他	計
06:00	四万十				44	6	2	95	2	3	324	70	6	552
	黒潮			2	7	5	3	39		1	130	2	2	191
	西土佐				1	1		7			27	15		51
	計			2	52	12	5	141	2	4	481	87	8	794
12:00	四万十	2		1	53	5	2	108		12	315	122	8	628
	黒潮	3		2	12	4	7	44		2	119	4	3	200
	西土佐	1			4	1		15			30	11		62
	計	6		3	69	10	9	167		14	464	137	11	890
18:00	四万十				17	1		64	1	8	229	12	6	338
	黒潮	1			1	1	1	21	1	1	96	1		124
	西土佐				1			4			25			30
	計	1			19	2	1	89	2	9	350	13	6	492
00:00	四万十	1			4	1		30	1	2	131	3	2	175
	黒潮				2			11			47	1	1	62
	西土佐				1			3			11			15
	計	1			7	1		44	1	2	189	4	3	252
合計	8		5	147	25	15	441	5	29	1,484	241	28	2,428	

9. 月別出動件数・搬送件数・搬送人員

区分		1月	2月	3月	4月	5月	6月	7月	8月	9月	10月	11月	12月	計
四万十	出動	128	104	170	125	147	132	150	166	126	130	144	171	1,693
	取扱	119	91	155	112	136	127	140	153	113	116	132	144	1,538
	搬送	119	91	155	113	138	127	141	154	113	116	133	146	1,546
黒潮	出動	50	32	36	49	44	52	55	67	41	48	45	58	577
	取扱	43	29	34	46	39	47	49	53	31	41	37	51	500
	搬送	43	29	36	46	40	47	50	53	31	43	37	51	506
西土佐	出動	10	14	9	10	8	8	12	20	16	14	17	20	158
	取扱	10	13	9	10	8	8	11	20	16	13	17	18	153
	搬送	10	13	9	10	8	8	11	20	16	13	17	18	153
合計	出動	188	150	215	184	199	192	217	253	183	192	206	249	2,428
	取扱	172	133	198	168	183	182	200	226	160	170	186	213	2,191
	搬送	172	133	200	169	186	182	202	227	160	172	187	215	2,205

10. 覚知別出動状況

	覚知種別			119番	転送電話	加入電話	駆込通報	警察直通	無線	その他	合計
	署別										
火災	四万十			1					1	1	3
	黒潮			1	2					1	4
	西土佐			1							1
	計			3	2				1	2	8
自然災害	四万十										
	黒潮										
	西土佐										
	計										
水難	四万十					1					1
	黒潮				2	1				1	4
	西土佐										
	計				2	2				1	5
交通	四万十		85			21	1	1	4	6	118
	黒潮		2	16	2					2	22
	西土佐		4		3						7
	計		91	16	26	1	1	4	8		147
労働災害	四万十		12				1				13
	黒潮		1	7	1					1	10
	西土佐		1		1						2
	計		14	7	2	1				1	25
運動競技	四万十		3			1					4
	黒潮			7	4						11
	西土佐										
	計		3	7	5						15
一般負傷	四万十		274			21				2	297
	黒潮		35	51	28	1					115
	西土佐		15		13	1					29
	計		324	51	62	2				2	441
加害	四万十		2			1		1			4
	黒潮		1								1
	西土佐										
	計		3			1		1			5
自損行為	四万十		19			4				2	25
	黒潮			2	2						4
	西土佐										
	計		19	2	6					2	29
急病	四万十		863			106	20		2	8	999
	黒潮		140	157	88	5				2	392
	西土佐		48		41	4					93
	計		1,051	157	235	29		2	10		1,484
転院搬送	四万十		19			187				1	207
	黒潮					8					8
	西土佐					26					26
	計		19			221				1	241
その他	四万十		21							1	22
	黒潮		4	1	1						6
	西土佐										
	計		25	1	1					1	28
合計	四万十		1,299			342	22	2	7	21	1,693
	黒潮		184	245	135	6				7	577
	西土佐		69		84	5					158
	合計		1,552	245	561	33	2	7	28		2,428

11. 曜日別出勤状況

	種別			日	月	火	水	木	金	土	合計
	署別										
火 災	四 万 十					1	1	1			3
	黒 潮	1				2			1		4
	西 土 佐							1			1
	計	1				3	1	2	1		8
自然災害	四 万 十										
	黒 潮										
	西 土 佐										
	計										
水 難	四 万 十	1									1
	黒 潮	1				1			1	1	4
	西 土 佐										
	計	2				1			1	1	5
交 通	四 万 十	12	14	15	21	23	19	14			118
	黒 潮	1	4	3	4	4	3	3			22
	西 土 佐		2	1	2	2					7
	計	13	20	19	27	29	22	17			147
労働災害	四 万 十		2	3	1	5	1	1			13
	黒 潮	1		3	1	2	3				10
	西 土 佐		1						1		2
	計	1	3	6	2	7	4	2			25
運動競技	四 万 十	2						2			4
	黒 潮	2		2	1	2	2	2			11
	西 土 佐										
	計	4		2	1	2	4	2			15
一般負傷	四 万 十	45	49	40	43	37	33	50			297
	黒 潮	26	15	19	10	16	16	13			115
	西 土 佐	5	4	6	2	6	3	3			29
	計	76	68	65	55	59	52	66			441
加 害	四 万 十	2		1						1	4
	黒 潮	1									1
	西 土 佐										
	計	3		1						1	5
自損行為	四 万 十	3	3	6	1	5	5	2			25
	黒 潮	1			1	1		1			4
	西 土 佐										
	計	4	3	6	2	6	5	3			29
急 病	四 万 十	138	155	142	136	156	133	139			999
	黒 潮	44	73	38	57	61	59	60			392
	西 土 佐	13	13	15	10	14	16	12			93
	計	195	241	195	203	231	208	211			1,484
転院搬送	四 万 十	12	32	45	26	31	40	21			207
	黒 潮		1		2		3	2			8
	西 土 佐	1	3	6	4	4	6	2			26
	計	13	36	51	32	35	49	25			241
その他	四 万 十	5	2	1	2	2	4	6			22
	黒 潮	1	1	1		2		1			6
	西 土 佐										
	計	6	3	2	2	4	4	7			28
合 計	四 万 十	220	257	254	231	260	237	234			1,693
	黒 潮	79	94	68	77	88	88	83			577
	西 土 佐	19	23	28	18	27	25	18			158
	合	318	374	350	326	375	350	335			2,428

12. 救急隊員の行った応急処置件数

事故種別	傷病 程度	急病					交通事故					一般負傷					その他					合計										
		死亡	重症	中等症	軽症	その他	計	死亡	重症	中等症	軽症	その他	計	死亡	重症	中等症	軽症	その他	計	死亡	重症	中等症	軽症	その他	計							
応急処置対象人員		46	143	500	666	1	1356	2	7	30	94	1	134	2	26	161	211		400	5	53	182	75		315	55	229	873	1046	2	2205	
止血			1		2		3		1	3	1		5		2	6	26		34		1		2		3		5	9	31		45	
固定				2			2	1	1	15	23		40		11	18	13		42		2	11	5		18	1	14	46	41		102	
人工呼吸		20	4	3	1		28	1					1								1				1	21	5	3	1		30	
心マッサージ		15	1	2			18	1					1								2	1				3	18	2	2		22	
	うち自動	11	1	2			14														1					1	12	1	2		15	
心肺蘇生		30	2	1			33	2					2	2	2				4	3	2				5	37	6	1			44	
	うち自動	25	2	1			28	1					1	1	2				3	3	2				5	30	6	1			37	
酸素吸入		40	82	157	68		347	2	5	13	7		27	2	9	18	13		42	5	36	59	10		110	49	132	247	98		526	
気道確保		38	13	5	3		59	2					2	2	2	1			5	3	5				8	45	20	6	3		74	
	1																															
	2	1					1																			1					1	
	3	8		1			9	1					1													9		1			10	
	4	9					9							1					1							10					10	
保温		1	21	63	72	1	158	1	2	4	8		15		3	19	23		45		5	21	10		36	2	31	107	113	1	254	
被覆				1	3		4		2	6	9		17		5	16	59		80			3	8		11		7	26	79		112	
在宅療法継続			2	2	2		6									1	2		3								2	3	4		9	
	A																															
	B																															
	C		2	2	2		6									1	2		3								2	3	4		9	
ショックパンツによる加圧保持																																
除細動		1	1	1			3																			1	1	1			3	
静脈路確保(輸液)		19	1	1			21	1					1	2	2				4	1	1				2	23	4	1			28	
薬剤投与		13	1	1			15							1	1				2	1					1	15	2	1			18	
その他の応急処置		19	51	185	194	1	450		5	13	31		49	1	12	59	68		140		9	32	28		69	20	77	289	321	1	708	
血圧測定		6	140	491	617	1	1255	1	7	30	92		130		24	159	200		383		50	180	72		302	7	221	860	981	1	2070	
聴診器による心音・呼吸音の聴取		26	82	200	185		493	1	6	20	53		80	2	12	50	61		125	1	30	62	18		111	30	130	332	317		809	
血中酸素飽和度の測定		10	140	498	663	1	1312	1	7	30	94		132		24	161	210		395	2	52	181	51		286	13	223	870	1018	1	2125	
心電図		46	142	488	646		1322	2	7	29	83		121	2	26	159	199		386	5	53	179	70		307	55	228	855	998		2136	
β刺激薬投与																																
静脈路確保	うちCPA前			2			2				1		1		2				2		1				1		3	2	1		6	
	うちCPA後	11					11	1					1	1	1				2							13	1				14	
血糖測定			11	12	8		31								2	1			3								13	13	8		34	
エピペン投与		1					1																			1					1	
ブドウ糖投与			1	1			2																				1	1			2	
計(内を除く)		296	696	2116	2464	4	5576	17	43	163	402		625	15	140	668	874		1697	23	249	728	274		1274	351	1128	3675	4014	4	9172	

13. 転送回数別搬送状況

転送回数		0					1～3					4～6					7～10					11以上					合 計				
事故種別		急病	交通	一般負傷	その他	計	急病	交通	一般負傷	その他	計	急病	交通	一般負傷	その他	計	急病	交通	一般負傷	その他	計	急病	交通	一般負傷	その他	計					
署別搬送人員	四万十	921	103	270	247	1,541	3			2	5											924	103	270	249	1,546					
	黒潮	342	24	100	37	503	2		1													344	24	101	37	506					
	西土佐	85	6	28	29	148	3	1	1		5											88	7	29	29	153					
	計	1,348	133	398	313	2,192	8	1	2	2	10											1,356	134	400	315	2,205					

14. 収容所要時間状況

署別	事故種別	救急入電から医療機関等に収容に要した時間別搬送人員						計
		10分未満	10分～20分	20分～30分	30分～60分	60分～120分	120分以上	
四万十	急病		23	206	636	57	2	924
	交通		2	12	77	12		103
	一般負傷		9	33	193	32	3	270
	その他		15	97	127	7	3	249
	計		49	348	1,033	108	8	1,546
黒潮	急病				229	114	1	344
	交通			1	13	10		24
	一般負傷			2	59	38	2	101
	その他			12	18	6	1	37
	計			15	319	168	4	506
西土佐	急病			5	23	57	3	88
	交通					6	1	6
	一般負傷			2	5	20	2	29
	その他				15	13	1	29
	計			7	43	96	7	153
計	急病		23	211	888	228	6	1,356
	交通		2	13	90	28	1	134
	一般負傷		9	37	257	90	7	400
	その他		15	109	160	26	5	315
	合計		49	370	1,395	372	19	2,205

15. 発生地区別出動件数・搬送件数・搬送人員

四万十消防署

地区別 区分	中 村	具 同	東 中 筋	中 筋	八 束	大 川 筋	後 川	富 山	蔵 岡	東 山	下 田	竹 屋 敷	計	黒 潮	管 外	合 計
出 動 件 数	666	349	36	50	58	34	61	32	43	209	92	2	1,632	55	6	1,693
搬 送 件 数	608	320	32	42	54	31	53	28	37	192	86	1	1,484	49	5	1,538
搬 送 人 員	611	320	32	42	54	31	53	28	37	193	87	1	1,489	52	5	1,546

黒潮消防署

地区別 区分	三 浦	田 の 口	入 野	南 郷	上 川 口	伊 田	佐 賀	伊 与 喜	拳 ノ 川	計	四 万 十	管 外	合 計
出 動 件 数	49	44	174	64	41	60	109	19	15	575	2		577
搬 送 件 数	39	43	147	55	35	57	96	16	11	499	1		500
搬 送 人 員	39	43	149	56	37	58	96	16	11	505	1		506

西土佐分署

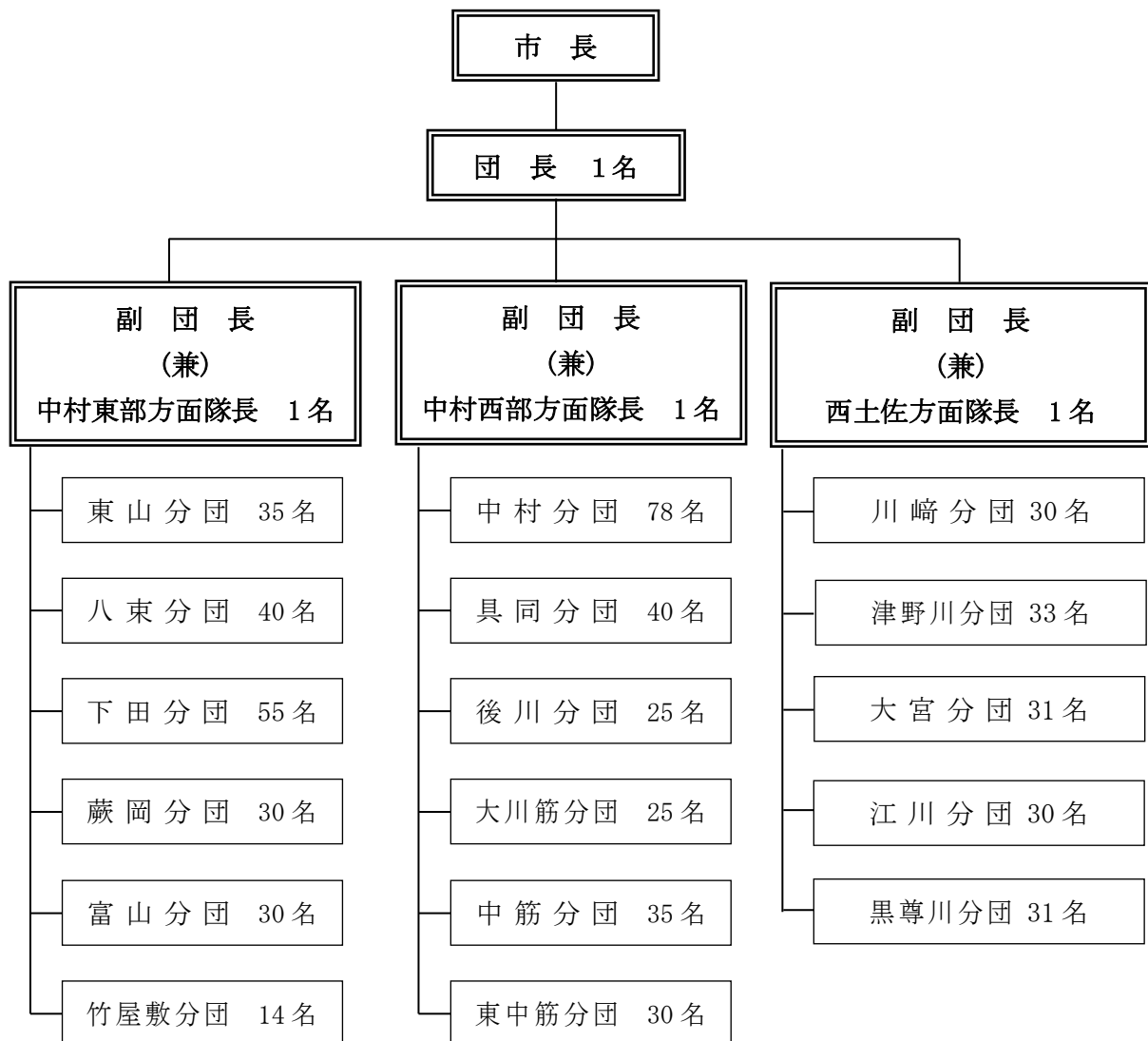
地区別 区分	江 川 崎	西 ヶ 方	大 宮	須 崎	藪 ヶ 市	津 賀	津 野 川	橘	用 井	半 家	江 川	中 半	口 屋 内	玖 木	奥 屋 内	藤 ノ 川	黒 尊	岩 間	家 地	長 生	計	管 外	合 計
出 動 件 数	21	5	9	7	1	1	11	7	35	8	15	5	4	3	6	9		1	5	1	154	4	158
搬 送 件 数	20	5	9	7	1	1	11	7	35	8	14	5	4	3	5	8		1	4	1	149	4	153
搬 送 人 員	20	5	9	7	1	1	11	7	35	8	14	5	4	3	5	8		1	4	1	149	4	153

消 防 団

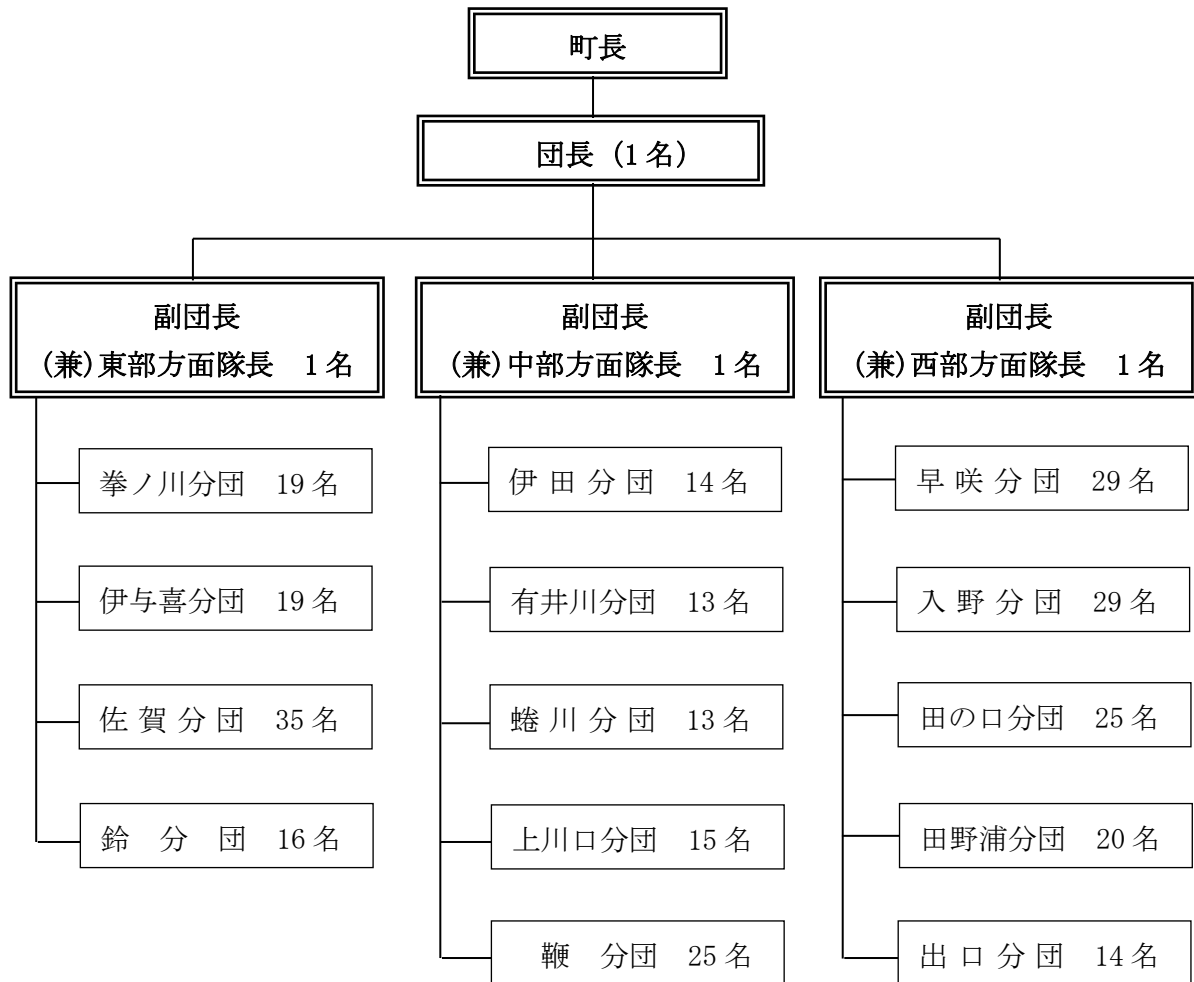
1. 関係市町消防団の組織

R5. 4. 1 現在

【四万十市】・・・・・・・・・・596名（定員）



【黒潮町】・・・・・・・・・・290名（定員）



2. 消防団幹部名簿

R5. 4. 1 現在

【四万十市】

団長	上岡	伸郎
副団長	東	雅明
〃	遠近	永年
〃	佐々木	英人

<中村東部方面隊>

方面隊長	東	雅明
分団長 東山	福本	靖
〃 八束	庄司	昭仁
〃 下田	山本	開
〃 蕨岡	谷口	公一
〃 富山	伊勢脇	精蔵
〃 竹屋敷	北岡	宏幸

<中村西部方面隊>

方面隊長	遠近	永年
分団長 中村	土居	愛明
〃 具同	安田	彰仁
〃 後川	柿葉	正臣
〃 大川筋	伊与田	真哉
〃 中筋	勝瀬	泰彦
〃 東中筋	寺尾	光弘

<西土佐方面隊>

方面隊長	佐々木	英人
分団長 川崎	竹村	光一
〃 津野川	三石	典史
〃 大宮	松浦	幸一
〃 江川	田邊	文彦
〃 黒尊川	山口	昇彦

【黒潮町】

団 長	……………	杉本	正守
副団長	……………	大田	均
”	……………	武政	敏明
”	……………	嶋津	淳三

< 東部方面隊 >

方面隊長	……………	大田	均	
分団長	拳ノ川	……………	矢野	玉身
”	伊与喜	……………	青木	孝広
”	佐 賀	……………	下谷	学
”	鈴	……………	青山	憲二

< 中部方面隊 >

方面隊長	……………	武政	敏明	
分団長	伊 田	……………	岡村	淳一
”	有井川	……………	宮地	雅人
”	上川口	……………	山中	讓
”	蜷 川	……………	二宮	孝二
”	鞭	……………	島田	準也

< 西部方面隊 >

方面隊長	……………	嶋津	淳三	
分団長	早 咲	……………	宮川	幸二
”	入 野	……………	篠田	真也
”	田の口	……………	今倉	俊和
”	田野浦	……………	吉本	桂
”	出 口	……………	浜村	真也

3. 関係市町消防団員数

R5.4.1 現在

市 町	方面隊	階級		定 員	実 員	団長	副団長 (兼方面隊長)	分団長	副分団長	部 長	班 長	団 員	
		分団名											
四 万 十 市		本 部		4	4	1	3						
	中村東部方面隊	東 山		35	34				1	2	1	4	26
		八 東		40	40				1	2	1	4	32
		下 田		55	52				1	2	1	6	42
		蕨 岡		30	30				1	2	1	4	22
		富 山		30	30				1	2	1	4	22
		竹 屋 敷		14	12				1	1	1	1	8
		中村東部方面隊小計		204	198				6	11	6	23	152
	中村西部方面隊	中 村		78	76				1	2	1	6	66
		具 同		40	38				1	2	1	4	30
		後 川		25	25				1	2	1	4	17
		大 川 筋		25	24				1	2	1	4	16
		中 筋		35	30				1	2	1	4	22
		東 中 筋		30	30				1	2	1	4	22
		中村西部方面隊小計		233	223				6	12	6	26	173
	西土佐方面隊	川 崎		30	29				1	2	1	7	18
		津 野 川		33	32				1	2	1	5	23
		大 宮		31	28				1	2	1	7	17
		江 川		30	25				1	2	1	4	17
		黒 尊 川		31	29				1	2	1	4	21
		西土佐方面隊小計		155	143				5	10	5	27	96
	合 計		596	568	1	3	17	33	17	76	421		

市 町	方面隊	階級		定 員	実 員	団長	副団長 (兼方面隊長)	分団長	副分団長	部 長	班 長	団 員	
		分団名											
黒 潮 町		本 部		4	4	1	3						
	東部方面隊	拳 ノ 川		19	11				1	1	1	3	5
		伊 与 喜		19	18				1	1	1	3	12
		鈴		16	10				1	1	1	2	5
		佐 賀		35	30				1	1	1	10	17
		東部方面隊小計		89	69				4	4	4	18	39
	中部方面隊	伊 田		14	15				1	1	1	2	10
		有 井 川		13	11				1	1	1	2	6
		上 川 口		13	16				1	1	1	2	11
		蜷 川		15	12				1	1	1	2	7
		鞭		25	25				1	1	1	4	18
		中部方面隊小計		80	79				5	5	5	12	52
	西部方面隊	早 咲		29	29				1	1	1	4	22
		入 野		29	27				1	1	1	3	21
		田 の 口		25	23				1	1	1	2	18
		田 野 浦		20	14				1	1	1	2	9
		出 口		14	13				1	1	1	2	8
		西部方面隊小計		117	106				5	5	5	13	78
		合 計		290	258	1	3	14	14	14	43	169	

4. ポンプ車配置状況

R5. 4. 1 現在

四 万 十 市	中 村 東 部 方 面 隊						
	区分 分団名	車 名	車台年式	車令	性能 (KW)	級別	ポンプ製作所
	下 田	イスズ	H 6	28	99	A-2	日本機械工業
	東 山	トヨタ	R 3	1	106	〃	モ リ タ
	中 村 西 部 方 面 隊						
	区分 分団名	車 名	車台年式	車令	性能 (KW)	級別	ポンプ製作所
	中 村 (1)	ニッサン	H13	21	98	A-2	小川ポンプ
	〃 (2)	〃	H 9	25	99	〃	日本機械工業
	〃 (3)	日 野	H21	13	110	〃	モ リ タ
	具 同	イスズ	H 9	25	99	〃	日本機械工業
	中 筋	〃	H10	24	103	〃	モ リ タ
	西 土 佐 方 面 隊						
	区分 分団名	車 名	車台年式	車令	性能 (KW)	級別	ポンプ製作所
	川 崎	日 野	R 2	1	110	A-2	長野ポンプ
	大 宮	トヨタ	H17	17	〃	〃	長野ポンプ

黒 潮 町	東 部 方 面 隊						
	区分 分団名	車 名	車台年式	車令	性能 (KW)	級別	ポンプ製作所
	佐 賀	ふそう	H17	17	140	A-2	小川ポンプ
	中 部 方 面 隊						
	区分 分団名	車 名	車台年式	車令	性能 (KW)	級別	ポンプ製作所
	上 川 口	いすゞ	令和 4	0	110	A-2	小川ポンプ
	西 部 方 面 隊						
	区分 分団名	車 名	車台年式	車令	性能 (KW)	級別	ポンプ製作所
	入 野	トヨタ	H22	12	140	A-2	小川ポンプ
	田 野 浦	〃	H23	11	110	〃	〃

5. 小型動力ポンプ配置状況

R5. 4. 1 現在

中 村 東 部 方 面 隊				
区分 分団名	ポンプ名 (社名)	出 力(KW)	級 別	配置年
	〃	35	B-3	H 2
	〃	38	〃	H 4
八 束	〃	29	〃	S57
	〃	〃	〃	〃
	〃	42	〃	H12
	〃	〃	〃	H15
下 田	〃	35	〃	H 3
	〃	29	〃	S61
	〃	〃	〃	S62
	〃	22	B-2	H31
	〃	42	B-3	H16
	〃	22	〃	H23
蕨 岡	〃	29	〃	S59
	〃	42	〃	H12
富 山	〃	29	〃	S55
	〃	22	B-2	H29
	〃	40	B-3	H 8
竹屋敷	〃	38	〃	H 7
	〃	22	B-2	R 4
保有台数	20 台			
中 村 西 部 方 面 隊				
区分 分団名	ポンプ名 (社名)	出 力(KW)	級 別	配置年
	〃	42	B-3	H15
具 同	〃	22	B-2	H28
後 川	〃	〃	〃	R 2
	〃	〃	〃	〃
	〃	35	B-3	H 2
	〃	22	〃	H26
大川筋	〃	29	〃	H 元
	〃	22	B-2	R 3
	シバウラ	43	B-3	H14
中 筋	トーハツ	22	B-2	H22
東中筋	〃	29	B-3	S59
	〃	〃	〃	〃
	〃	42	〃	H12
保有台数	14 台			

西 土 佐 方 面 隊					
分団名	区分	ポンプ名 (社名)	出 力(KW)	級 別	配置年
	川 崎		トーハツ	7.3	C-1
		〃	46	B-2	H14
津野川		〃	46	〃	H14
		〃	46	〃	H22
大 宮		ラビット	32	〃	H25
		トーハツ	22	〃	H30
		〃	28	B-3	H 9
		〃	46	B-2	H14
江 川		〃	46	〃	H19
		〃	22	B-3	H28
黒尊川		シバウラ	46	〃	H24
		トーハツ	7.3	C-1	H26
		〃	28	B-3	H 4
		〃	22	B-2	H30
保有台数		14 台			
合計保有台数		48 台			

東部方面隊				
区分 分団名	ポンプ名 (社名)	出力(KW)	級別	配置年
拳ノ川	ラビット	32	B-2	H27
伊与喜	〃	〃	〃	H26
鈴	〃	〃	〃	H27
佐賀	〃	〃	〃	H25
保有台数	4台			
中部方面隊				
区分 分団名	ポンプ名 (社名)	出力(KW)	級別	配置年
伊田	ラビット	44	B-2	H13
有井川	〃	〃	〃	H15
蝮川	〃	32	〃	H28
鞭	〃	〃	〃	H13
	〃	〃	〃	H26
保有台数	5台			
西部方面隊				
区分 分団名	ポンプ名 (社名)	出力(KW)	級別	配置年
早咲	ラビット	32	B-2	H23
入野	トーハツ	30	〃	H26
田の口	ラビット	44	〃	H15
田野浦	〃	〃	〃	H17
出口	〃	〃	〃	H14
	〃	32	〃	H26
保有台数	6台			
団本部				
区分 分団名	ポンプ名 (社名)	出力(KW)	級別	配置年
団本部	トーハツ	30	B-2	H26
保有台数	1台			
合計保有台数	16台			

6. 積載車配置状況

R5. 4. 1 現在

中 村 東 部 方 面 隊				
区分 分団名	車名	車台年式	車令	排気量
	東 山	トヨタ	H26	8
八 東	ニッサン	H12	22	3,150
	スズキ	H15	19	650
	ニッサン	H 4	30	2,950
下 田	トヨタ	H31	3	2,980
	スズキ	H16	18	650
	ダイハツ	H23	11	〃
蕨 岡	ニッサン	H12	22	3,150
富 山	トヨタ	H30	4	2,980
	ニッサン	H 4	30	2,950
	〃	H 9	25	1,990
竹屋敷	トヨタ	R 4	0	2,750
保有台数	12台			
中 村 西 部 方 面 隊				
区分 分団名	車名	車台年式	車令	排気量
	中 村	トヨタ	H27	7
イズズ		H15	19	3,050
三菱		H24	10	650
具 同	トヨタ	H28	6	2,950
後 川	ダイハツ	R 2	2	650
	〃	〃	2	〃
	ニッサン	H 3	31	1,990
	トヨタ	H26	8	2,980
大川筋	〃	R 3	1	〃
	スズキ	H14	20	650
中 筋	イズズ	H22	12	2,999
東中筋	ニッサン	H12	22	3,150
保有台数	12台 (中村分団三菱車両は広報車)			

西土佐方面隊				
区分 分団名	車名	車台年式	車令	排気量
川 崎	ニッサン	H 9	25	2,660 cc
津野川	トヨタ	H22	12	2,980
	ニッサン	H13	21	3,150
大 宮	スズキ	H26	8	650
	ダイハツ	H30	4	〃
	〃	H 5	29	〃
江 川	トヨタ	H19	15	2,490
	ダイハツ	H28	6	650
黒尊川	〃	H26	8	〃
	トヨタ	H30	4	2,980
	ダイハツ	H 4	30	650
	イスズ	H24	10	2,990
保有台数	12 台			
合計保有台数	36 台			

東部方面隊				
区分 分団名	車名	車台年式	車令	排気量
拳ノ川	トヨタ	H30	4	2,980 cc
伊与喜	〃	H29	5	2,660
佐 賀	〃	H28	6	2,980
鈴	〃	H30	4	〃
保有台数	4 台			
中部方面隊				
区分 分団名	車名	車台年式	車令	排気量
伊 田	トヨタ	H29	5	2,660 cc
有井川	〃	H23	11	2,980
蝮 川	〃	H28	6	〃
鞭	〃	H 5	29	〃
	〃	H26	8	〃
保有台数	5 台			
西部方面隊				
区分 分団名	車名	車台年式	車令	排気量
早 咲	トヨタ	H22	12	2,980 cc
入 野	ダイハツ	H26	8	650
田の口	トヨタ	H23	11	2,980
田野浦	スズキ	H17	17	660
出 口	ニッサン	H 3	31	2,660
	トヨタ	H26	8	2,980
保有台数	6 台			
合計保有台数	15 台			

7. 年齢別消防団員数

() 内は女性消防団員

R5. 4. 1 現在

区分 \ 団別	四万十市	黒潮町	合計
人 員	568 (30)	258(4)	826 (34)
20 歳未満			
20 歳以上	12 (1)	2	14 (1)
25 歳未満			
25 歳以上	22 (1)	14	36 (1)
30 歳未満			
30 歳以上	45 (2)	40 (1)	85 (3)
35 歳未満			
35 歳以上	78 (3)	47	125 (3)
40 歳未満			
40 歳以上	97 (5)	50 (1)	147 (6)
45 歳未満			
45 歳以上	100 (4)	51 (1)	151 (5)
50 歳未満			
50 歳以上	77 (5)	25 (1)	102 (6)
55 歳未満			
55 歳以上	65 (1)	18	83 (1)
60 歳未満			
60 歳以上	72 (8)	11	83 (8)
平均年齢	46. 4	42. 6	45. 2

8. 在職年数別消防団員数

() 内は女性消防団員

R5. 4. 1 現在

区分 \ 団別	四万十市	黒潮町	合 計
人 員	568(30)	258(4)	826(34)
5 年未満	111(17)	40(3)	151(20)
5 年以上 10 年未満	114(4)	72(1)	186(5)
10 年以上 15 年未満	96(2)	43	139(2)
15 年以上 20 年未満	93(5)	39	132(5)
20 年以上 25 年未満	70	36	106
25 年以上 30 年未満	39(1)	19	58(1)
30 年以上	45(1)	9	54(1)

9. 消防団員の退職・新任状況

R5. 4. 1 現在

退 職 団 員	区分		四万十市	黒潮町	合計
	事 由	自己都合		17	9
傷 病			1		1
		公務			
		その他	1		1
死 亡			2	1	3
		公務			
		その他	2	1	3
整理統合					
その他					
合計		20	10	30	
在 職 年 数	5年未満		1	1	2
	5年以上 10年未満		2	2	4
	10年以上 15年未満		3	1	4
	15年以上		14	6	20
	合計		20	10	30

新 任 団 員	区分		四万十市	黒潮町	合計
	18歳～20歳			1	
21歳～25歳			4	2	6
26歳～30歳			5	1	6
31歳～35歳			3		3
36歳～40歳			5	2	7
41歳～45歳			2	2	4
46歳～50歳			1		1
51歳～71歳					0
合計			21	7	28

10. 消防団員報酬及び費用弁償

R5. 4. 1 現在

区分		市町別	
		四 万 十 市	黒 潮 町
		年 額 (円)	年 額 (円)
報 酬 等	団 長	152,000	152,000
	副 団 長	105,000	105,000
	分 団 長	79,000	79,000
	副分団長	49,000	49,000
	部 長	42,000	42,000
	班 長	38,000	38,000
	団 員	36,500	36,500
	出 動	非常時出動（1回） 8,000 円 ※同一災害において、同一日に 再度招集された場合は、1回の 出動とみなす。	災害の場合（日額）8,000 円 警戒の場合（日額）3,500 円
	訓 練	会 議、 訓 練 等（ 1 日 ） 3,500 円	訓練の場合（日額）3,500 円
			会議の場合（日額）3,500 円
機 器 整 備	ポンプ車	1回 400 円	車両整備 1 台あたり 年間 30,000 円
	小型動力ポンプ付積載車	1回 350 円	
	小型動力ポンプ	1回 250 円	